

Tavola 48. Disegni (scala 1:2). Anfore africane. Dressel 2-4 (AA66); Dressel 30 (AA67). Anfore Iberiche: Pascual I (AI1); Dressel 2-4 tarraconense (AI2-AI3); Dressel 9 (AI4); Dressel 2-4 betica (AI5); Haltern 70 (AI6); Beltran 68 (AI7-AI8)

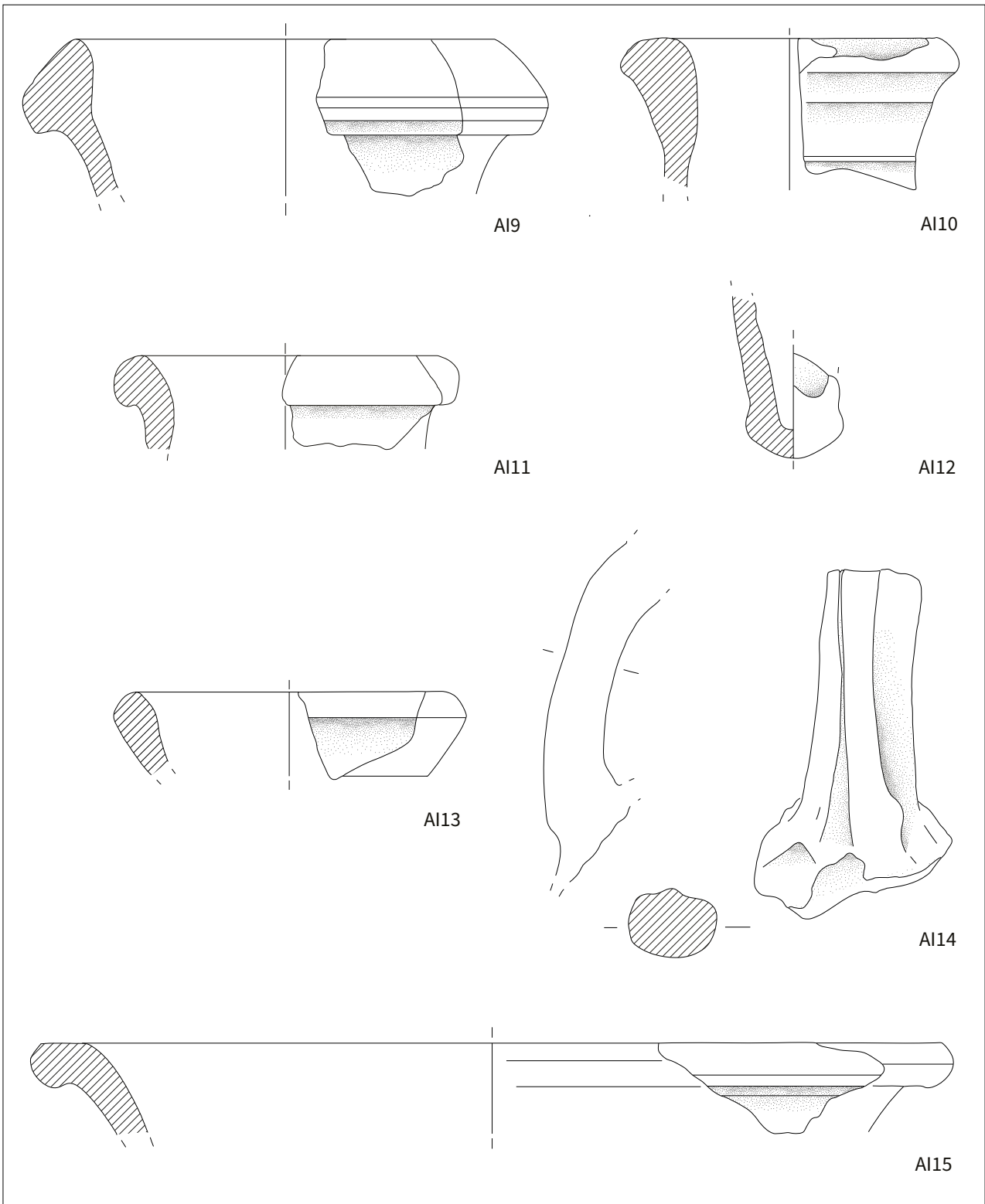


Tavola 49. Disegni (scala 1:2). Anfore iberiche. Keay XLI (AI9); Dressel 8 (AI10); Dressel 14 (AI11-AI12); Dressel 17 (AI13-AI14); Beltran II B (AI15)

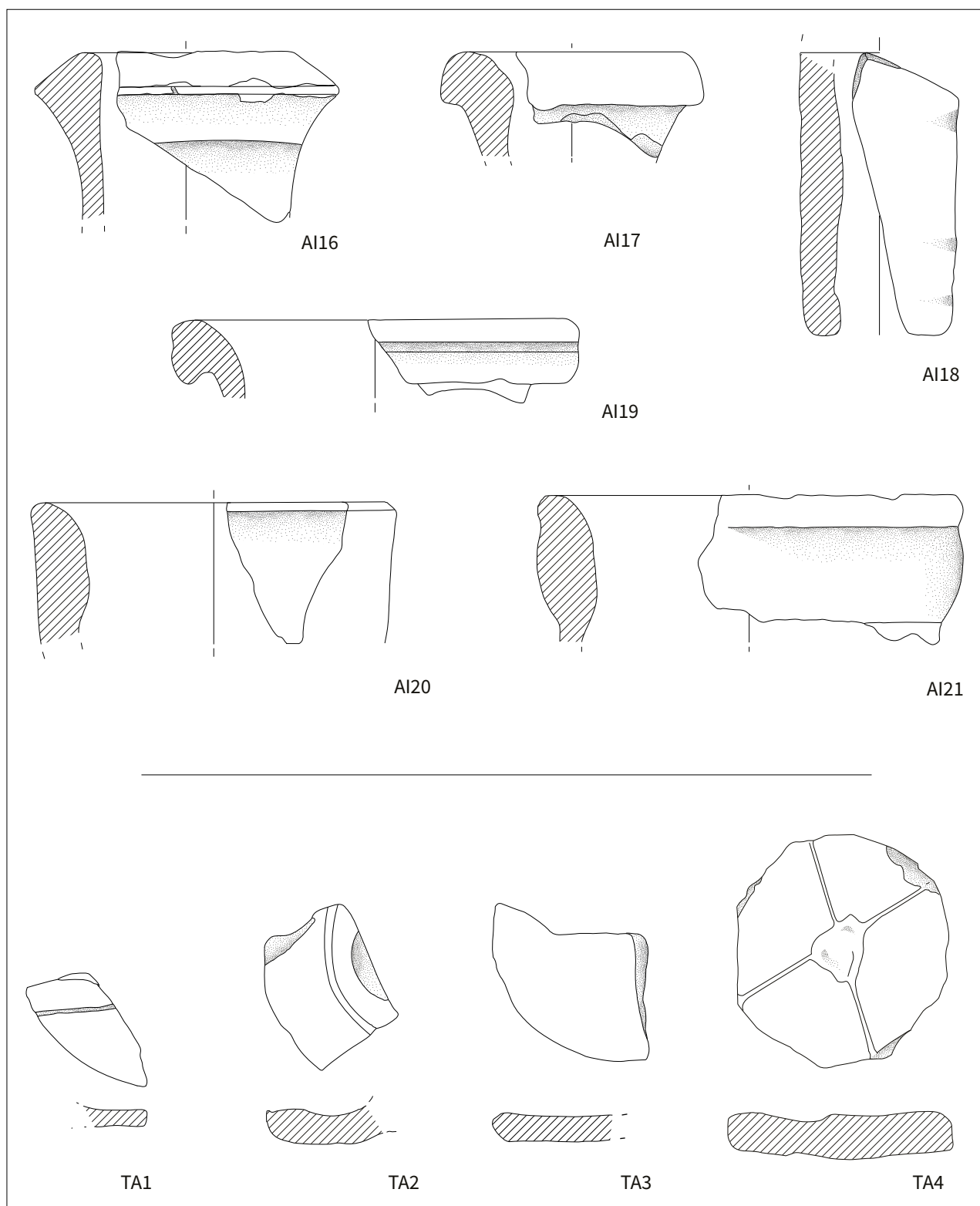


Tavola 50. Disegni (scala 1:2). Anfore iberiche. Almagro 50 (AI16); Almagro 51 (AI17-AI18); Dressel 28 (AI19); Dressel 14 similis (AI20); Almagro 51 A/B (AI21). Tappi di anfora: a tornio (TA1-TA2); a matrice (TA3-TA4)

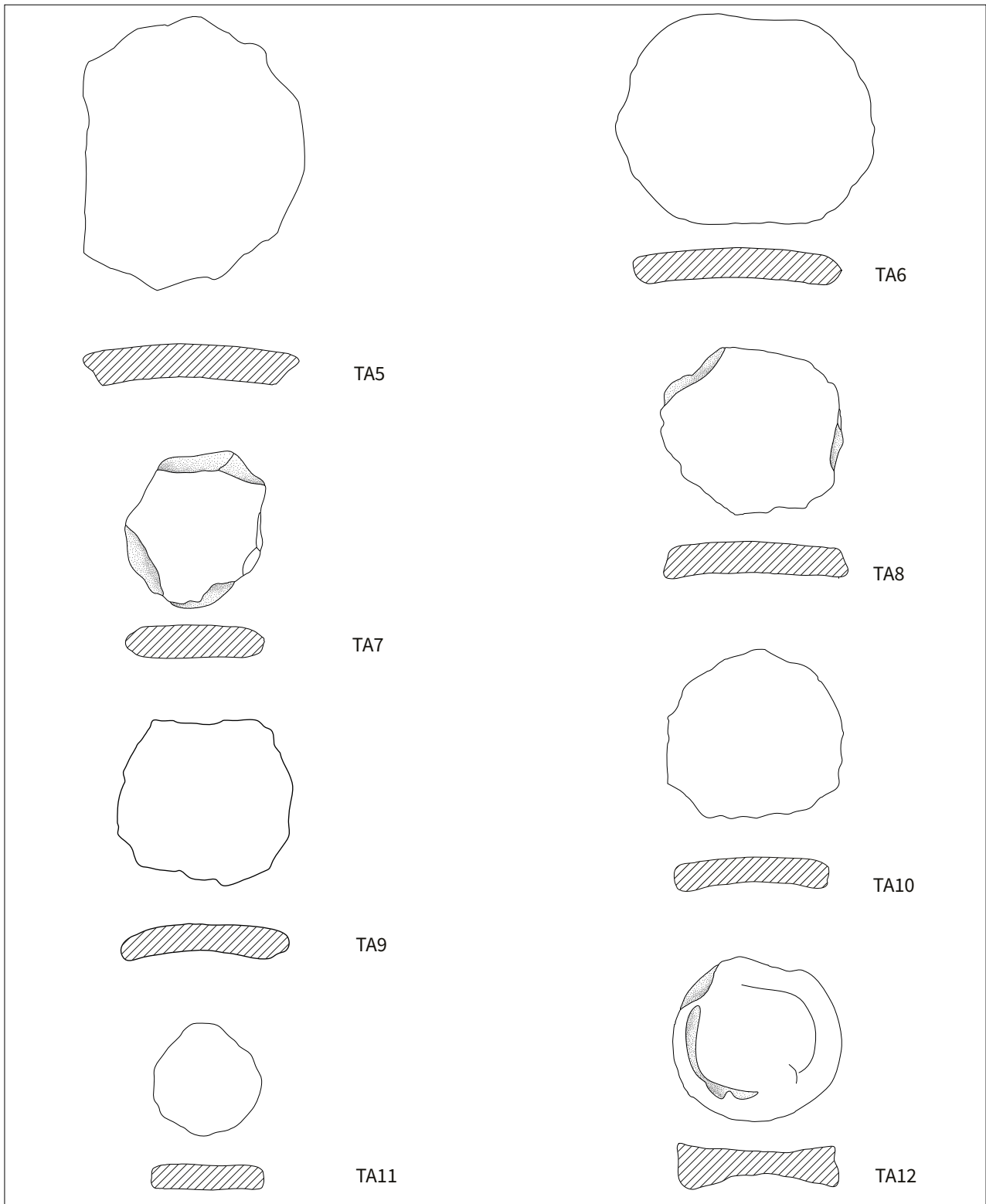


Tavola 51. Disegni (scala 1:2). Tappi di anfora. Tappi da parete d'anfora adriatica (TA5-TA6); da parete d'anfora orientale (TA7); da parete d'anfora africana (TA8-TA10); da parete d'anfora orientale (TA11); da parete di anfora italica (TA12)

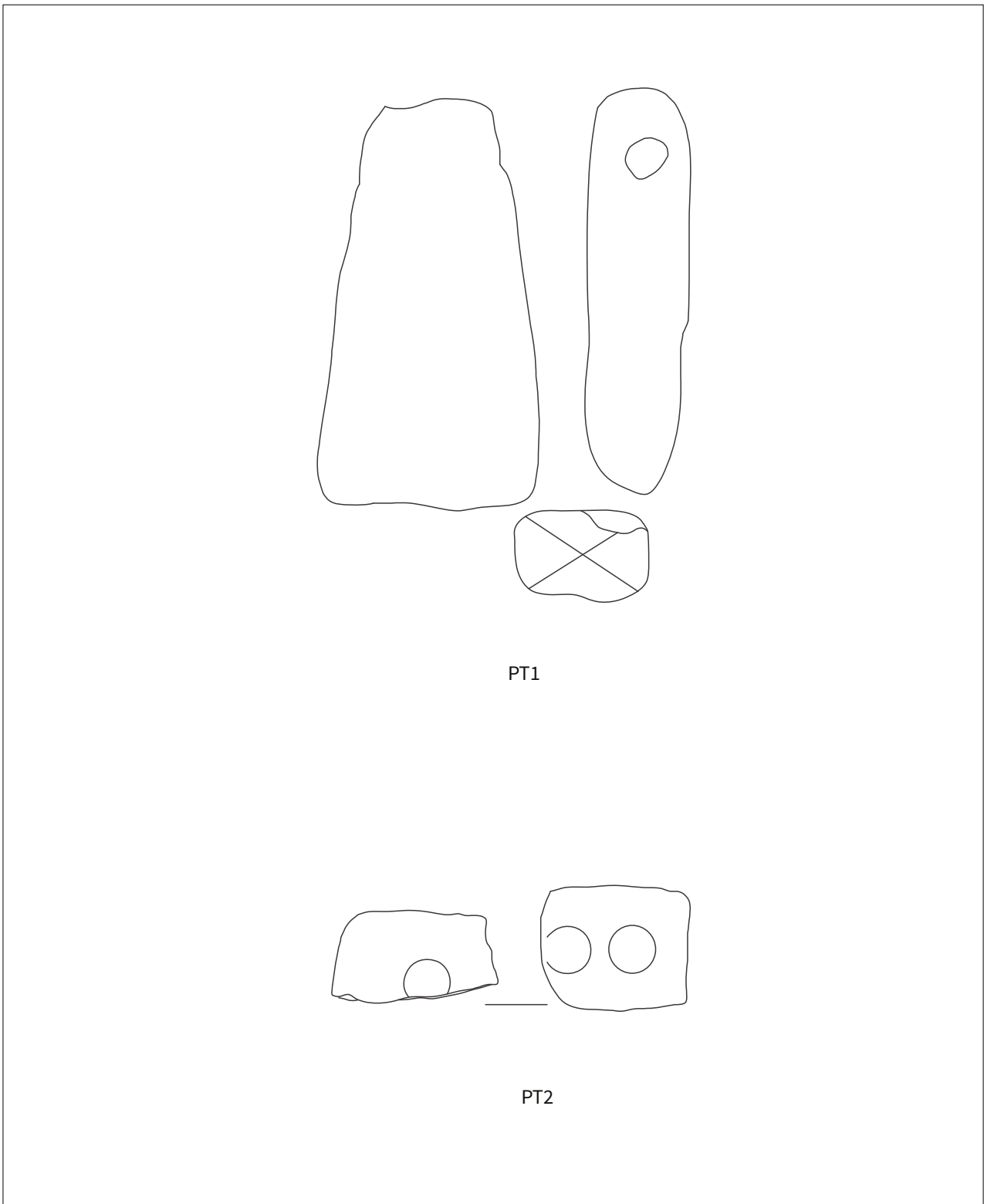


Tavola 52. Disegni (scala 1:2) Pesi da telaio (PT1-PT2)

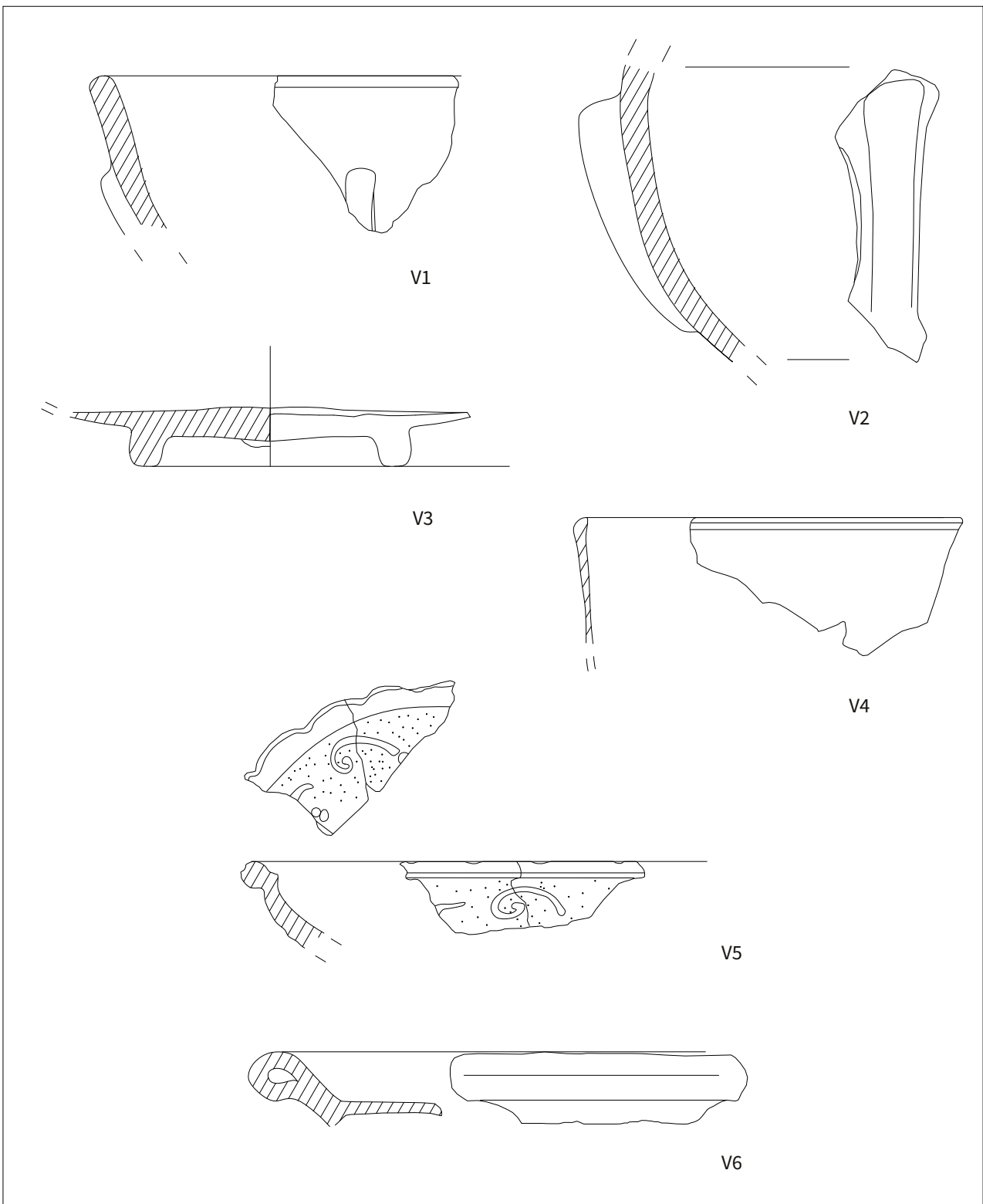


Tavola 53. Disegni (scala 1:1). Vetro. Coppe: Isings 3 (V1-V2), non determinabile (V3). Coppette (V4-V5). Piattini: Isings 47 (V6)

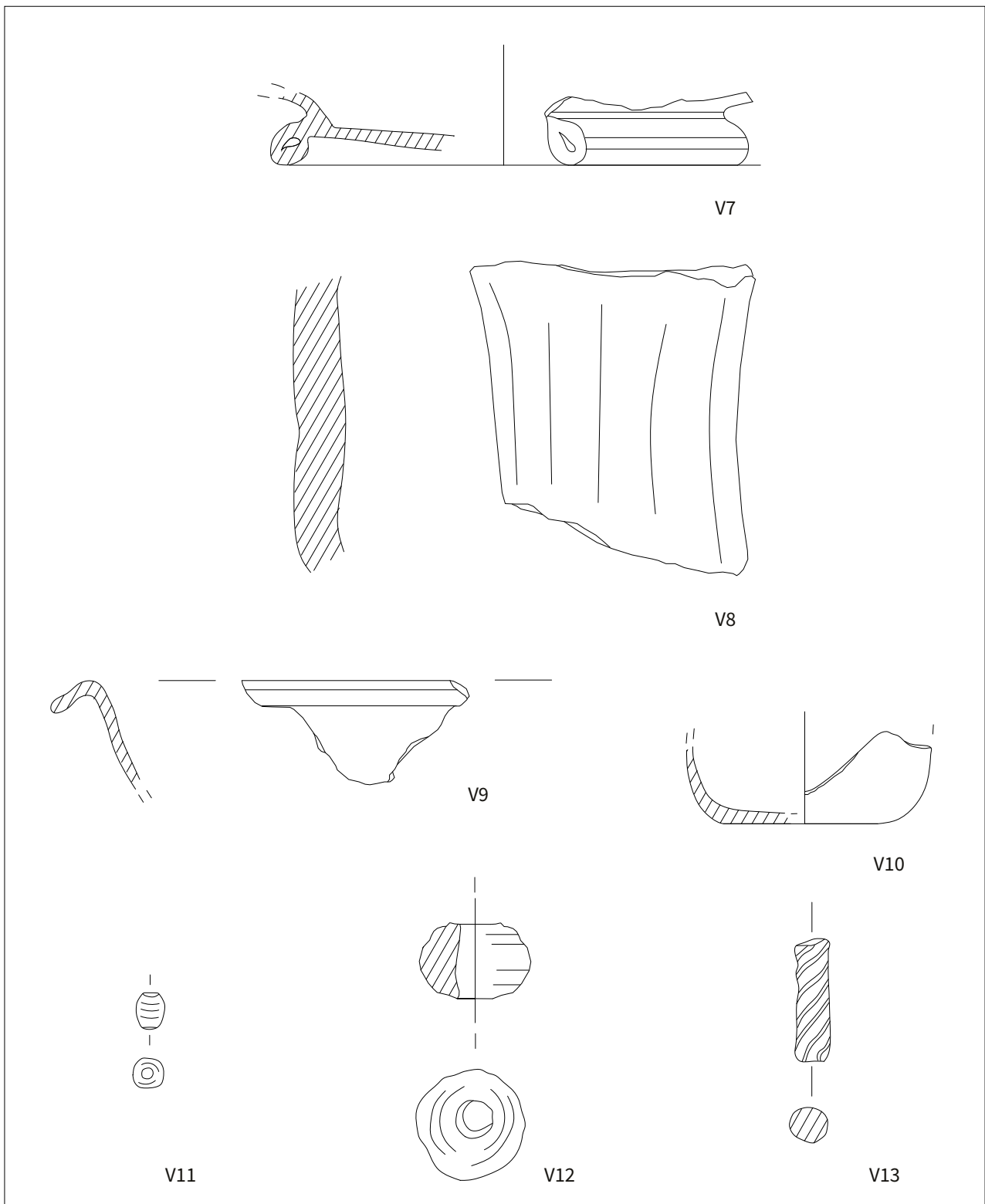


Tavola 54. Disegni (scala 1:1). Vetro. Olle (V7-8). Bottiglie (V9). Balsamari (V10). Vaghi (V11-V12). Bastoncino (V13)

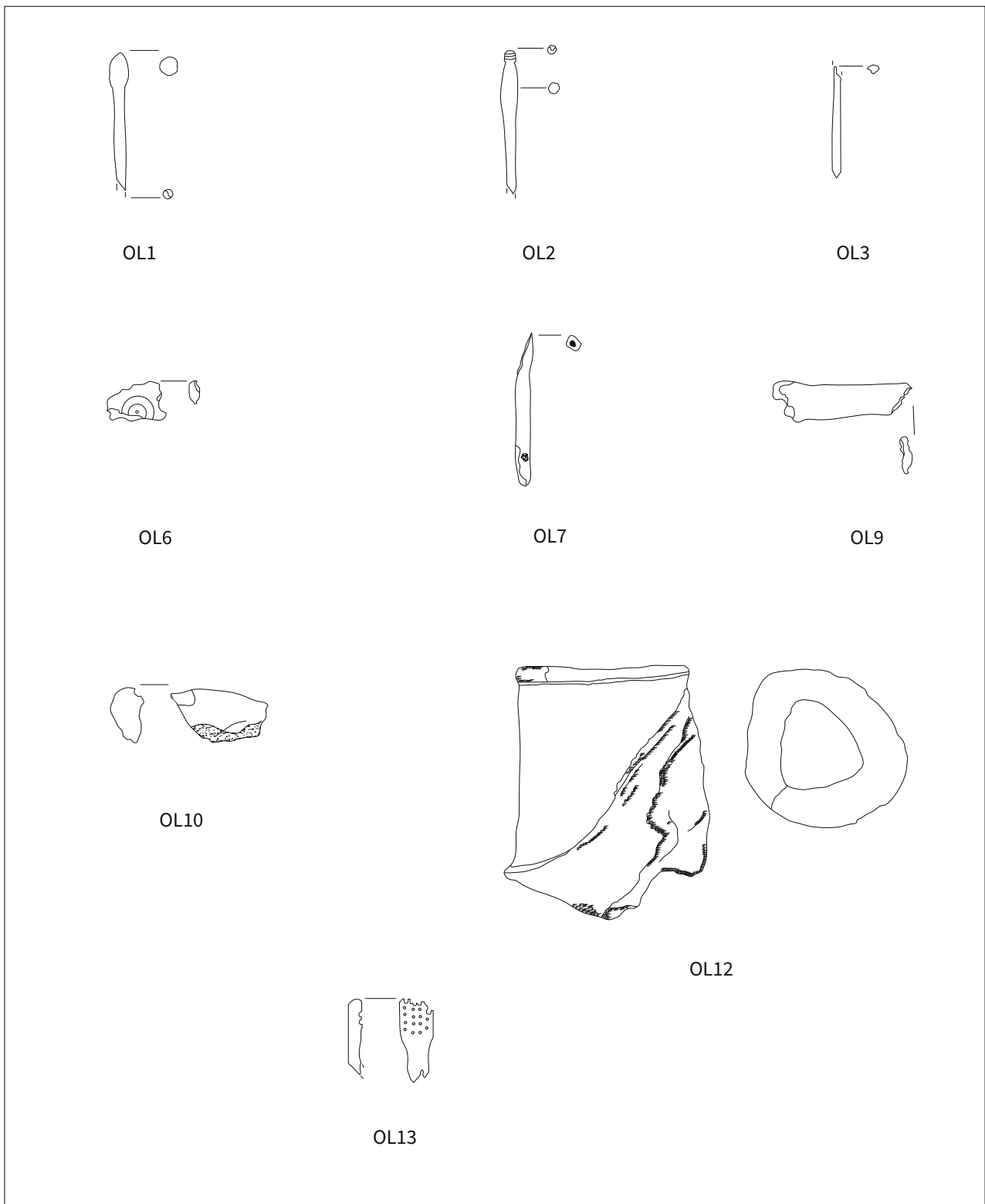


Tavola 55. Disegni (scala 1:2). Osso lavorato. Spilloni (OL1-OL3). Frammento decorato (OL6). Non determinabili (OL7-OL10). Scarto lavorazione (OL12). Spazzolino (OL13)

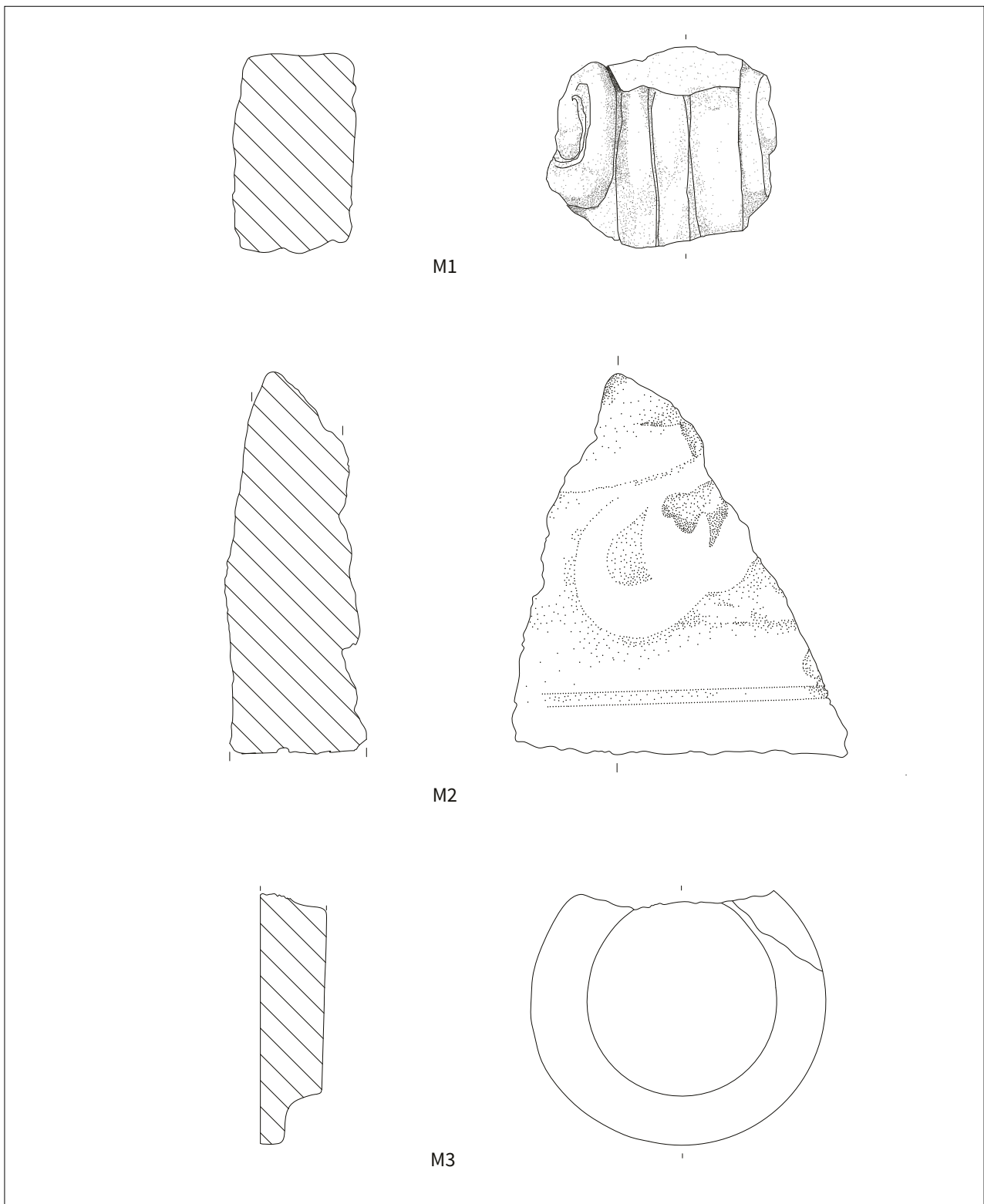


Tavola 56. Disegni (scala 1:2). Reperti notevoli in marmo. Capitello (M1); lastra di rivestimento (M2); tappo (M3)

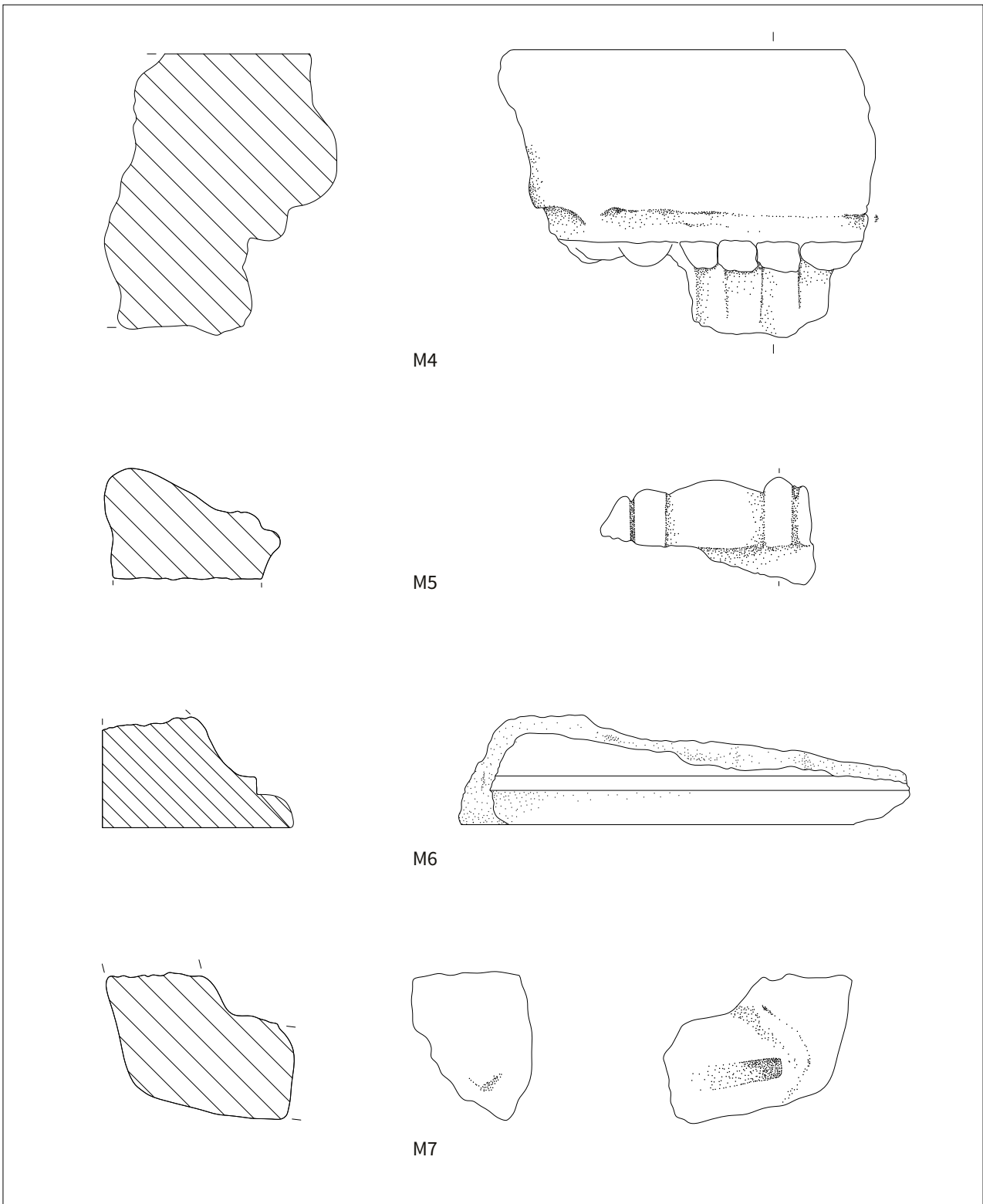


Tavola 57. Disegni (scala 1:2). Reperti notevoli in marmo. Mensola (M4); capitello (M5); base modanata (M6); frammento di braccio pertinente a scultura (M7)

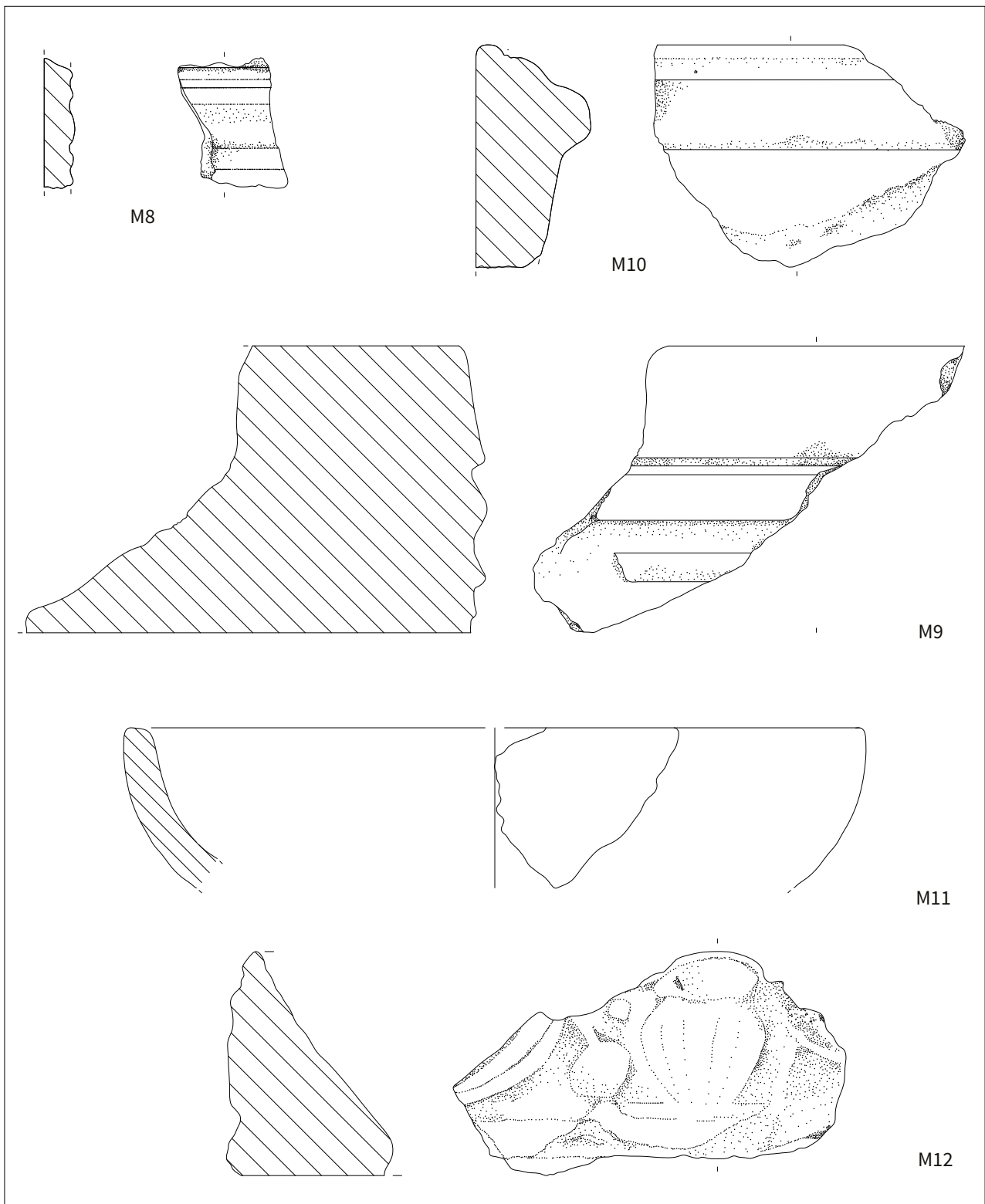
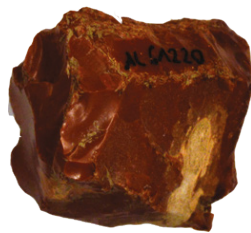


Tavola 58. Disegni (scala 1:2). Reperti notevoli in marmo. Lesena modanata (M8); cornice a tre modanature (M9); cornice modanata (M10); bacino (labrum) (M11); fregio figurato (M12)

Tavole fotografiche



SE1



SE2

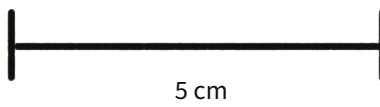


Tavola 1. Foto (scala 1:1). Selci. Grattatoio (SE1); nucleo riutilizzato come percussore (SE2)



Tavola 2. Foto (scala 1:1). Monete



Tavola 3. Foto (scala 1:1). Oggetti in metallo. Anellino in bronzo (MT1); rasoio in bronzo (MT2); applique in bronzo (MT3); elemento troncoconico in bronzo (MT5); borchia a disco in piombo (MT6)

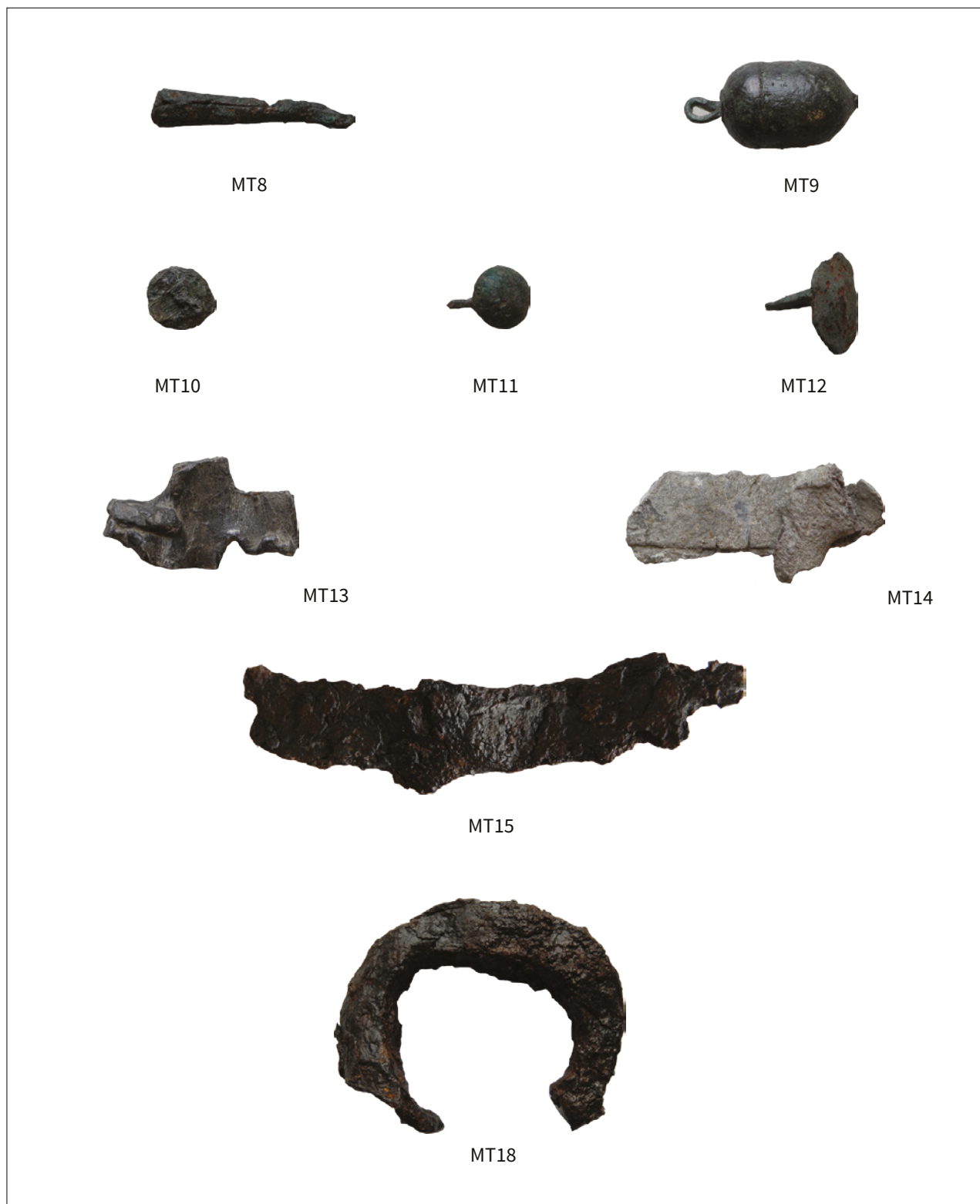


Tavola 4. Foto (scala 1:1). Oggetti in metallo. Cuspide conica in lamina di bronzo (MT8); peso da stadera in piombo (MT9); capocchia di borchia in bronzo (MT10); borchietta in bronzo per calzari (MT11); chiodino in bronzo (MT12); laminette plumbee anepigrafi (MT13-MT14); coltello in ferro (MT15); fibbia in ferro (MT18)



Tavola 5. Foto (scala 1:2). Oggetti in metallo. Disco ornamentale in bronzo (MT4); coperchio in bronzo (MT7); maniglia in ferro (MT16); lama in ferro (MT17)

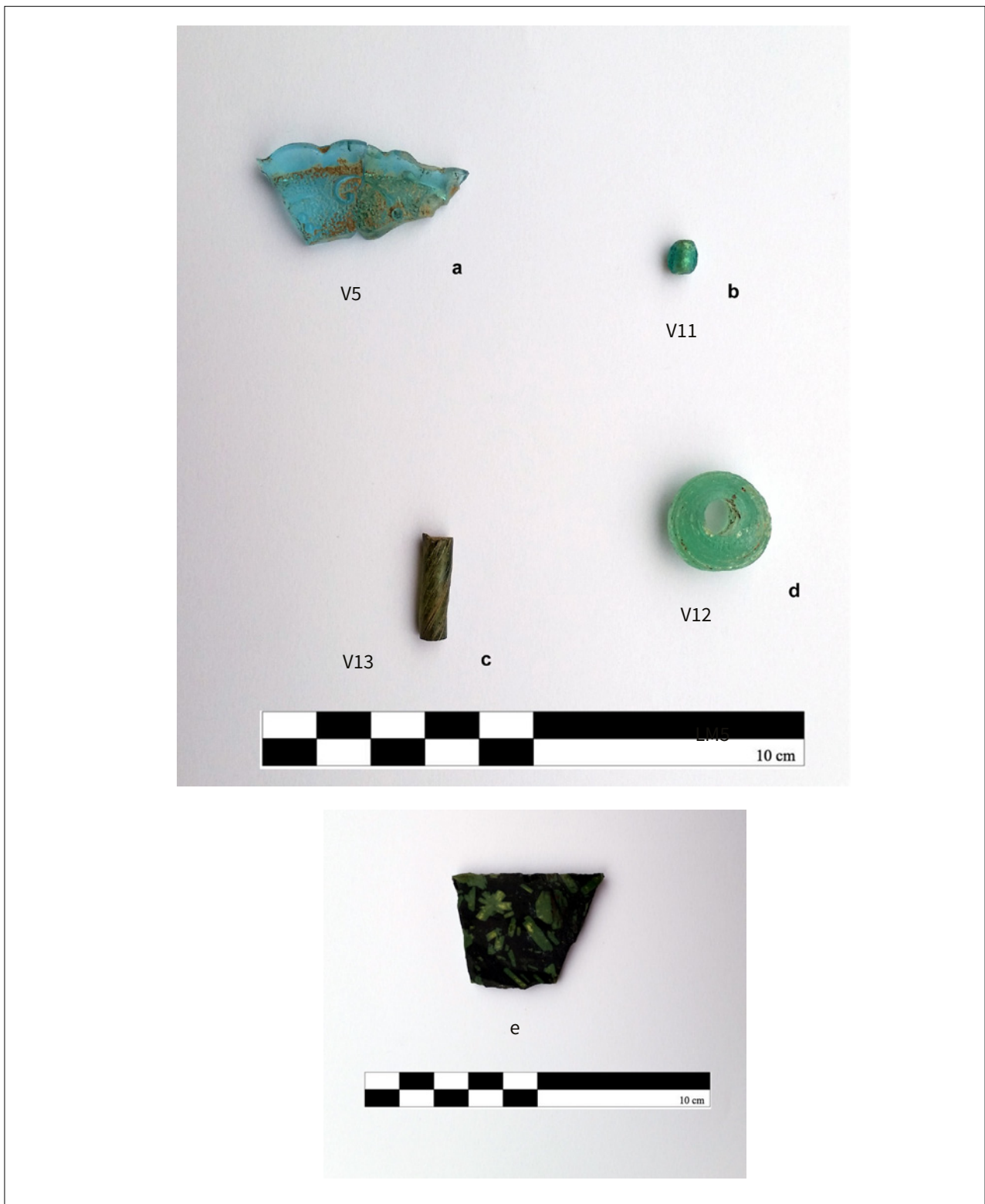


Tavola 6. Foto (non in scala) Vetri. Coppetta con decorazione a rilievo (V5, a). Perlina (V11, b). Bastoncino (V13,c). Perla o fusaiola (V12, d). Parete di manufatto non identificabile, vetro murrino (e)

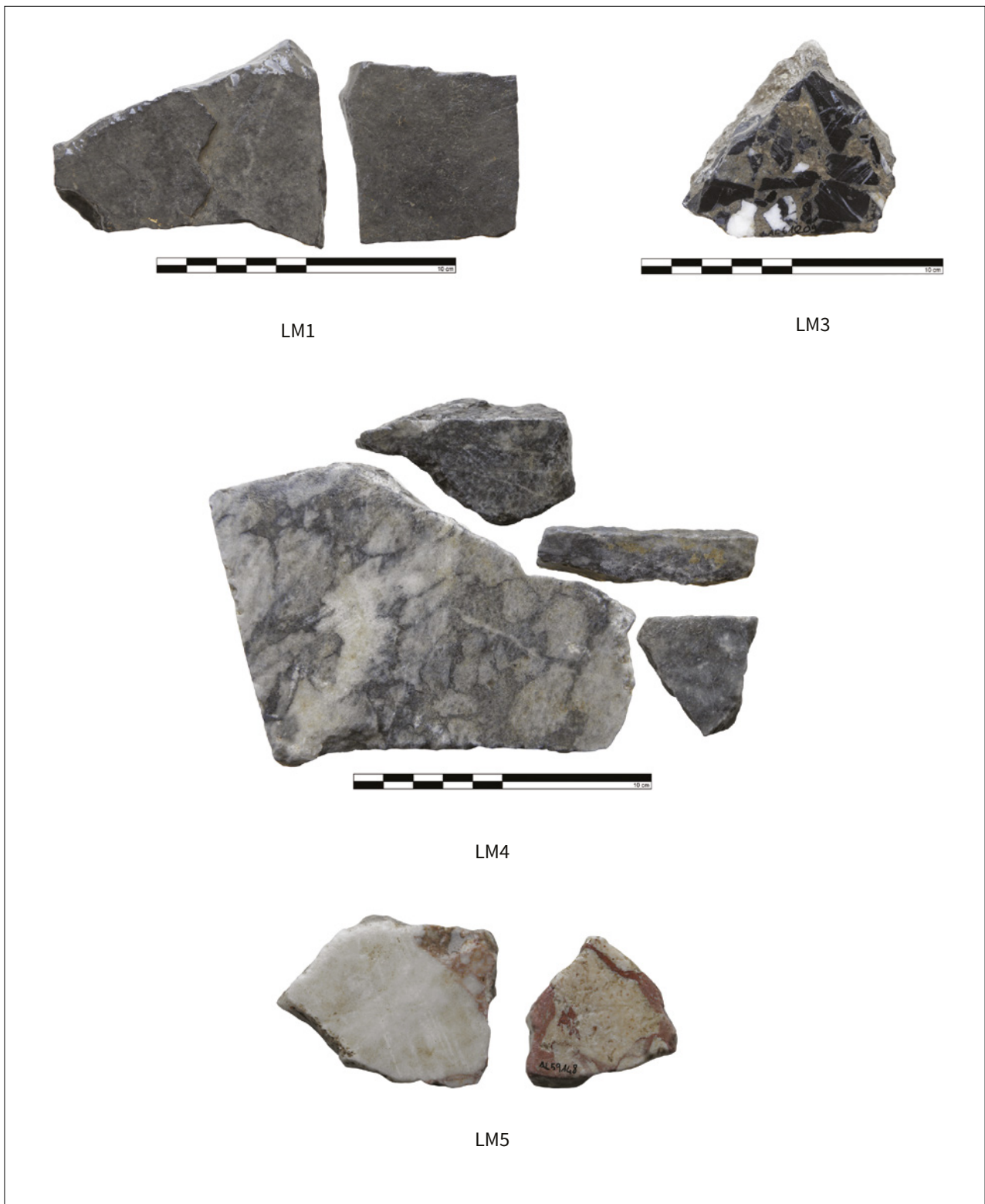


Tavola 7. Foto (non in scala). Rinvenimenti in marmo. Ardesia (LM1); Bianco e Nero antico (LM3); Bigio antico (LM4); Breccia corallina (LM5)

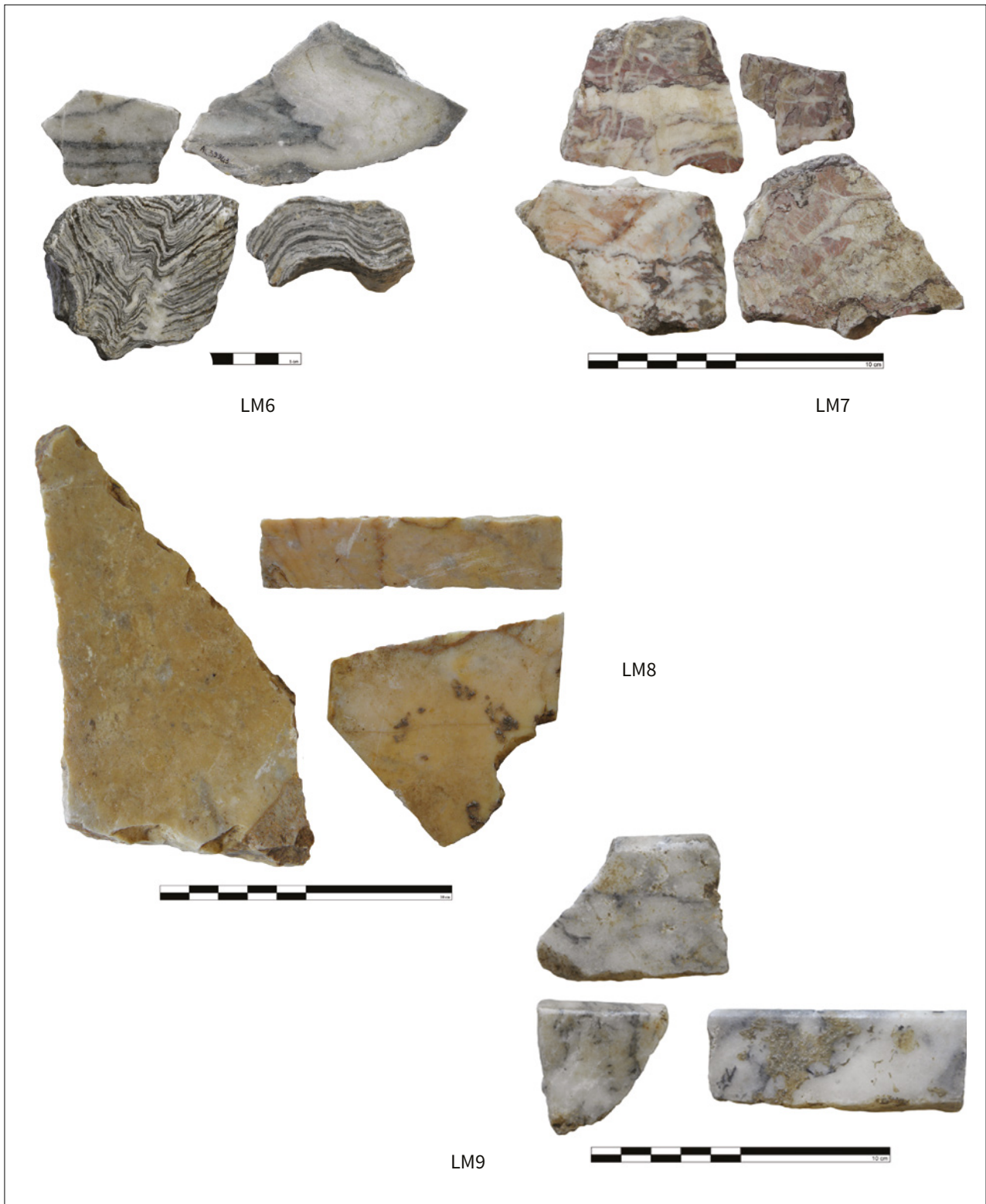


Tavola 8. Foto (non in scala). Rinvenimenti in marmo. Cipollino verde (LM6); Fior di pesco (LM7); Giallo antico (LM8); Greco scritto (LM9)

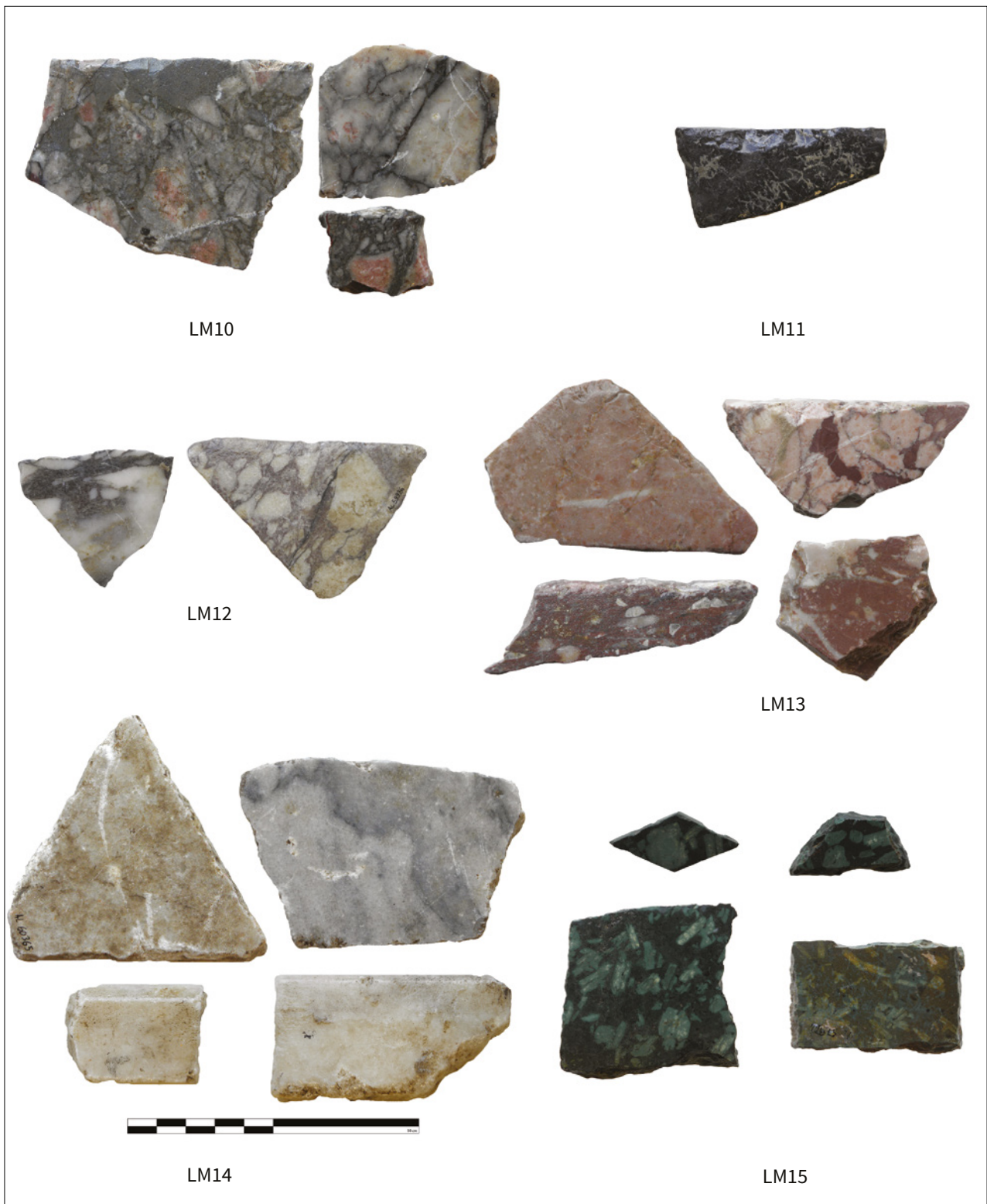


Tavola 9. Foto (non in scala). Rinvenimenti in marmo. Luculleo o Africano (LM10); Nero antico (LM11); Pavonazzetto (LM12); Portasanta (LM13); Proconnesio (LM14); Serpentino (LM15)

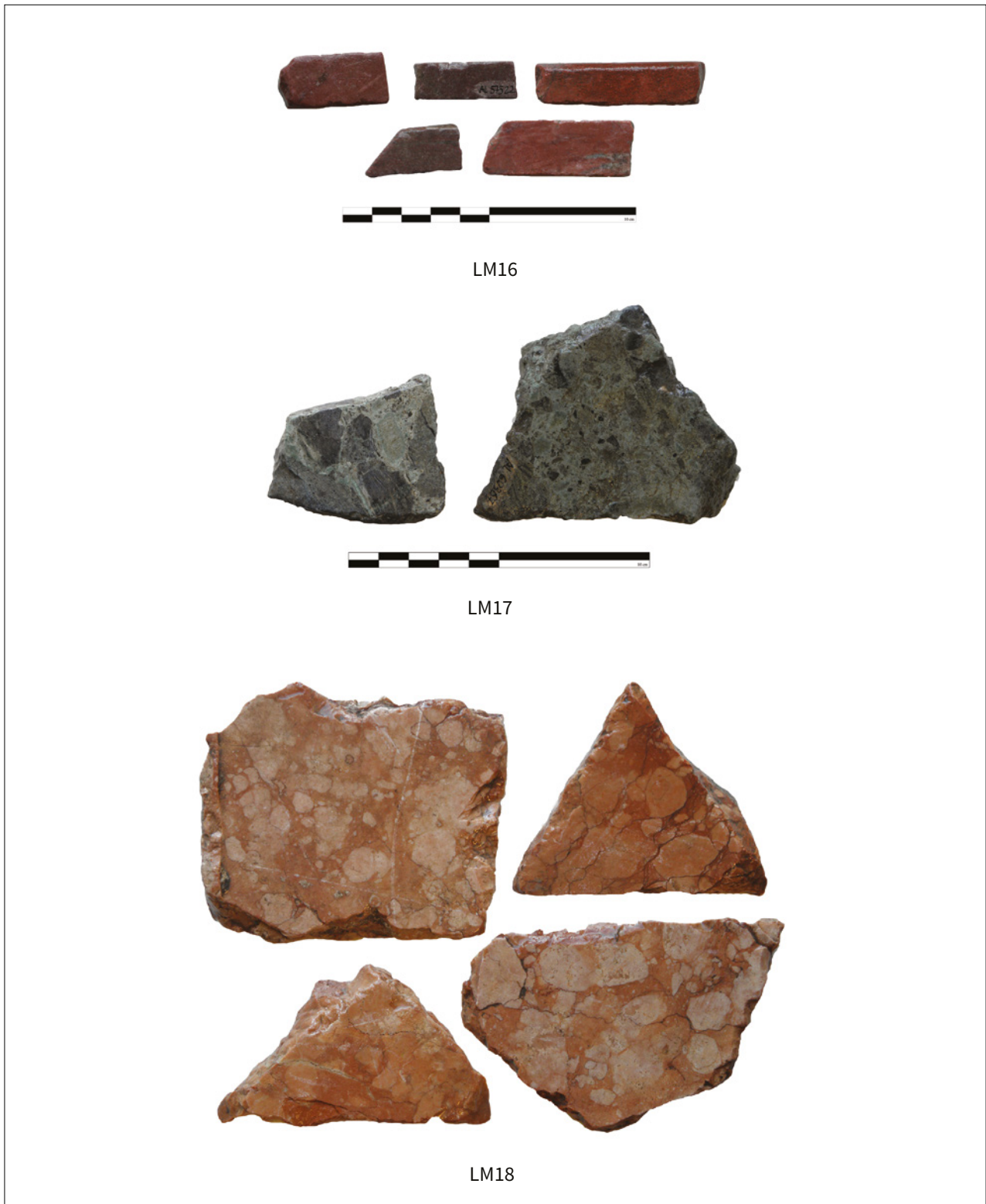


Tavola 10. Foto (non in scala). Rinvenimenti in marmo. Tenario o Rosso antico (LM16); Verde antico (LM17); Rosso di Verona (LM18)

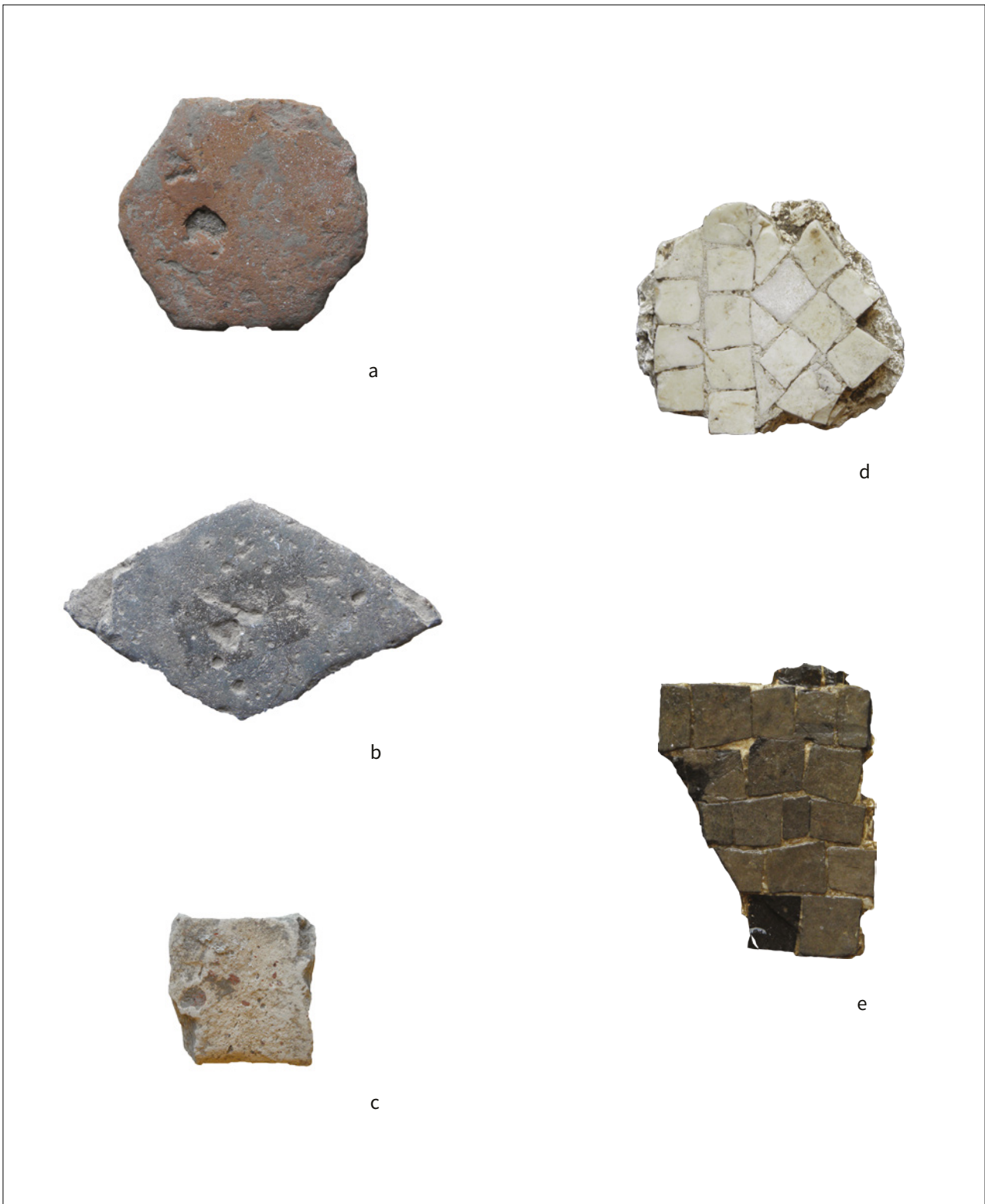


Tavola 11. Foto (non in scala). Elementi da costruzione. Esagonetta fittile (a). Rombo fittile (b). Cubetto fittile (c). Frammenti di mosaico: bianco (d), nero (e)

Prima dello scavo

Il survey 2012 ad Altino

a cura di Luigi Sperti, Margherita Tirelli, Silvia Cipriano

Bibliografia

- Adam, J.-P. (1994). *L'arte di costruire presso i Romani: materiali e tecniche*. Milano.
- Aldini, T. (1978). «Anfore foropoliensi». *ArchCl*, 30, 236-45.
- Altino antica 2011 = *Altino antica. Dai Veneti a Venezia*, Tirelli, M. (a cura di). Venezia 2011.
- Altino dal cielo 2011 = *Altino dal cielo. La città telerivelata. Lineamenti di «Forma urbis»*, Cresci Marrone, G.; Tirelli, M. (a cura di). Roma 2011.
- Altino. Vetri di laguna 2010 = *Altino. Vetri di laguna*, Barovier Mentasti, R.; Tirelli, M. (a cura di). Treviso 2010.
- Angelelli, C.; Guidobaldi, F. (2002). «Frammenti di lastre da *opus sectile* come materiale di scavo. Criteri di individuazione, classificazione ed edizione». *I mosaici: cultura, tecnologia, conservazione*, Atti del convegno di studi (Bressanone, 2-5 luglio 2002), Biscontin, G.; Driussi, G. (a cura di). Venezia.
- Angera romana 1985 = *Angera romana: Scavi nella necropoli 1970-1979*, Lavizzari Pedrazzini, M.P.; Sena Chiesa, G. (a cura di). Roma 1985.
- Anselmino, L.; Pavolini, C. (1981). «Terra Sigillata: Lucerne». *Atlante delle forme ceramiche I*, 184-207.
- Anselmino, L.; Pavolini, C.; Saguì, L.; Tortorella, S.; Tortorici, E. (1981). «Terra sigillata africana: vasi». *Atlante delle forme ceramiche I*, 19-193.
- Antico Gallina, M. (1985). *Le lucerne fittili di Dertona*. Tortona.
- Antico Gallina, M. (2011). *Archeologia del legno. Uso, tecnologia, continuità in una ricerca pluridisciplinare*. Milano.
- Archeologia pubblica al tempo della crisi 2014 = *Archeologia pubblica al tempo della crisi*. Giornate gregoriane (Bari, 29-30 novembre 2013), Parello, M.C.; Rizzo, M.S. (a cura di). Bari 2014.
- Archeostorie 2015 = *Archeostorie: manuale non convenzionale di archeologia vissuta*, Dal Maso, C.; Ripanti, F. (a cura di). Milano 2015.
- L'area del Capitolium di Verona 2008 = *L'area del Capitolium di Verona. Ricerche storiche e archeologiche*, Cavaliere Manasse, G. (a cura di). Verona 2008.
- Arthur, P. (1987). «Precisioni su di una forma anforica medio-orientale campana». *El vi a l'antiguitat I. Economia producció i comerç al Mediterrani occidental*, Atti del I colloquio d'archeologia romana (Badalona, 28-30 novembre, 1 dicembre 1985). Badalona, 401-6.
- Arthur, P. (1998). «Eastern Mediterranean Amphorae between 500 and 700: a View from Italy». *Ceramica in Italia, VI-VII secolo*. Atti del Colloquio in onore di J.W. Hayes (Roma, 11-13 maggio 1995), Saguì, L. (a cura di). Firenze, 157-83.
- Arthur, P.; Whitehouse, D. (1982). «La ceramica dell'Italia meridionale: produzione e mercato tra V e X secolo». *ArchMed*, 9, 39-46.
- Asolati, M. (2002). «I ritrovamenti monetali in rapporto ai contesti archeologici: gli esempi di Altino e della laguna veneziana in epoca romana». *Ritrovamenti monetali nel mondo antico: problemi e metodi*, Atti del Convegno Internazionale di Numismatica (Padova, 30 aprile-2 maggio 2000). Padova, 193-202.
- Asolati, M. (2011). «Altino tardoantica: una prospettiva numismatica». *Altino antica 2011*, 179.
- Asolati, M.; Crisafulli, C. (1999). *Ritrovamenti monetali di età romana nel Veneto, Provincia di Venezia: Altino I*, Padova.
- Atlante delle forme ceramiche I = *Atlante delle forme ceramiche I. Ceramica fine romana nel Bacino mediterraneo (medio e tardo impero)*, suppl. EAA, Carandini, A. (a cura di). Roma 1981.
- Atlante delle forme ceramiche II = *Atlante delle forme ceramiche II. Ceramica fine romana nel Bacino Mediterraneo (tardo ellenismo e primo impero)*, suppl. EAA, Carandini, A. (a cura di). Roma 1981.
- Auriemma, R. (2000). «Le anfore del relitto di Grado e il loro contenuto». *MEFRA*, 112, 27-51.
- Auriemma, R. (2007). «I materiali di età antica». *Trieste antica. Lo scavo di Crosada. I materiali*, Morselli, C. (a cura di). Trieste 2007, 154-63.
- Auriemma, R.; Quiri, E. (2004). «Importazioni di anfore orientali nell'Adriatico tra primo e me-

- dio impero». *Transport Amphorae and Trade in the Eastern Mediterranean*, Acts of the International Colloquium at the Danish Institute at Athens (September 26-29, 2002), Eiring, J.; Lund, J. (eds.), Monographs of the Danish Institute at Athens, 5, 43-55.
- Auriemma, R.; Degrassi, V.; Quiri, E. (2012). «Produzione e circolazione di anfore in Adriatico tra III e IV secolo: dati da contesti emblematici». *Ceramica romana nella Puglia adriatica*, Fioriello, C.S. (a cura di). Bari, 255-98.
- Bagolini, B.; Barbacovi, F.; Biagi, (1979). *Le Basse di Valcalaona (Colli Euganei). Alcune considerazioni su una facies con vasi a bocca quadrata e sulla sua collocazione cronologico - culturale*. Brescia.
- Barbera, M.; Petriaggi, R. (1993). *Le lucerne tardo-antiche di produzione africana*. Roma.
- Barovier Mentasti, R., Tagliapietra, L. (2010). «Le tecniche vetrarie: da Altino a Venezia». *Altino. Vetri di laguna 2010*, 53-159.
- Barrios, L. (2001). *La producción de salsas y conservas de pescado en la «Hispania Romana» II a.C.-VI d.C.* Barcelona.
- Bassi, C. (2010). «I manufatti in metallo, osso, ornamenta e variae». *La via delle anime. Sepolture di epoca romana a Riva del Garda* (Catalogo della Mostra, Riva del Garda), Bassi, C. et al. (a cura di), 185-218.
- Bats, M. (1996). «Remarques finales». *Les céramiques communes de Campaine et de Narbonne I^{er} s. Av.J.-C. - II^e s. Ap. J.-C.. La vaiselle de cuisine et de table*, Bats, M. (éd.). Naples, 481-4.
- Béal, J.-C. (1983). *Catalogue des objets de tabletterie di Musée de la Civilisation Gallo-romaine de Lyon*. Paris.
- Belotti, C. (2004). *Ritrovamenti di anfore romane a Iulia Concordia. Aspetti topografici ed economici*. Gruaro (Ve).
- Beltrán Lloris, M. (1970). *Las anforas romanas en España*, Zaragoza.
- Beltrán Lloris, M. (1978). *Ceramica romana: tipologia y clasificación*, 1. Zaragoza.
- Bencivenga, C. (1987). «Sulla diffusione delle anfore tardo-imperiali in Campania: il complesso di Gricignano (Caserta)». *El vi a l'antiguitat I. Economia producció i comerç al Mediterrani occidental*, Atti del I colloquio d'archeologia romana (Badalona, 28 novembre - 1 dicembre 1985). Badalona, 395-401.
- Bernal Casasola, D. (2001). «La producción de ánforas en la Bética en el s. III y durante el bajo imperio romano». *Congreso Internacional ex «Baetica Amphorae». Conservas, aceite y vino de la Bética en el Imperio Romano*, 1. Écija, 239-372.
- Bertoldi, T. (2012). *Guida alle anfore di età imperiale. Forme, impasti e distribuzione*. Roma.
- Bezeczyk, T. (1995). «Roman amphorae from Vindobona». *Vindobona. Beitrage zu ausgewählten Keramikgattungen in ihrem topographischen Kontext*, Krinzinger, F. (Hrsg.). Wien (Archaeologische Forschungen 12), 35-71.
- Bezeczyk, T. (1998). «Amphora types of Magdalenberg». *Aves*, 49, 225-42.
- Bezeczyk, T. (2010). «Trade connections between Ephesus and Adriatic region». *HistriaAnt*, 19, 351-8.
- Bianchi, C. (1995). *Spilloni in osso di età romana. Problematiche generali e rinvenimenti in Lombardia*. Milano.
- Bianchin Citton, E. (1994). «Elementi preliminari di conoscenza della frequentazione del territorio veneziano in età preistorica». *Studi di Archeologia della «X Regio» in ricordo di Michele Tombolani*, Scarfi, B.M. (a cura di). Roma, 22-32.
- Bianchin Citton, E. (1999). «Il Veneto orientale tra età del Bronzo medio - recente e prima età del Ferro». *Protostoria e storia del »Venetorum angulus*», Atti del XX Convegno di Studi Etruschi ed Italici (Portogruaro - Quarto d'Altino - Este - Adria, 16-19 ottobre 1996). Milano, 31-45.
- Bianchin Citton, E. (2011). «La fine dei tempi preistorici». *Altino antica 2011*, 47-53.
- Binaghi Leva, M.A. (1996). *Antichi silenzi: La necropoli romana di San Lorenzo di Parabiago*. Cassano Magnago (VA).
- Biondani, F. (1992). «Ritrovamenti di terra sigillata africana a Ostiglia e nel Basso Mantovano». *QuadAOst*, 2, 7-70.
- Biondani, F. (1996). «Terra sigillata chiara». *Archeologia di un ambiente padano. S. Lorenzo di Pegognaga*. Firenze, 189-207.
- Biondani, F. (2005). «Terra sigillata medioadriatica e tarda». *Il complesso edilizio di età romana nell'area dell'ex vescovado a Rimini*. Firenze, 177-95.
- Biondani, F. (2008). «Le anfore africane». *L'area del «Capitolium» di Verona 2008*, 387-404.
- Biondani, F. (2012). «Terra sigillata e ceramica da cucina africana». *L'insediamento romano della Tesa di Mirandola (Mo): ricognizioni e scavi 1930-2011*, Calzolari, M.; Foroni, F. (a cura di), *Quaderni di Archeologia dell'Emilia Romagna*, 30, 96-101.

- Bizzarrini, L. (2002-2003). *Le laminette plumbee del Museo Archeologico Nazionale di Altino*. Tesi di laurea Università Ca' Foscari Venezia.
- Bocconcello, S. (2008). «Il rivestimento marmoreo». *L'area del «Capitolium» di Verona* 2008, 233-53.
- Bolla, M. (2011). «Il vasellame fine da mensa in ceramica». *Le grandi vie delle civiltà. Relazioni e scambi fra Mediterraneo e il centro Europa dalla preistoria alla romanità*, (Catalogo della Mostra, Trento), Marzatico, F.; Gebhard, R.; Gleirscher, (a cura di), Trento, 356-8.
- Bonifay, M. (2004). *Etudes sur la céramique romaine tardive d'Afrique*, Oxford.
- Bonifay, M.; Capelli, C.; Drine, A.; Ghalia, T. (2010). «Les productions d'amphores romaines sur le littoral Tunisien. Archéologie et archéométrie». *ReiCretActa*, 41, 319-28.
- Bonini, A.; Mello, E. (2000). «Ceramica a vernice nera da Piacenza: definizione di un centro della produzione della Pianura Padana attraverso le analisi chimiche mediante Fluorescenza X». *Produzione ceramica in area padana* 2000, 131-4.
- Bonomi, S. (1985). «Terra sigillata della Gallia da *Iulia Concordia*». *AV*, 7, 213-43.
- Bonomi, S. (2009). «La ceramica attica di importazione». *Altino. Il santuario altinate: strutture del sacro a confronto e i luoghi di culto lungo la via Annia*. Atti del Convegno (Venezia, 4-6 dicembre 2006), Cresci Marrone, G.; Tirelli, M. (a cura di). Roma, 168-9.
- Bortolin, R. (2005a). «Terra Sigillata». *Fragmenta* 2005, 123-8.
- Bortolin, R. (2005b). «Miscellanea-Pesi da telaio e fusaiole». *Fragmenta* 2005, 145-8.
- Bortolin, R. (2005c). «Lucerne». *Fragmenta* 2005, 137-8; 255-7.
- Brecciaroli Taborelli, L. (1978). «Contributo alla classificazione di una terra sigillata chiara italica». *Rivista di Studi Marchigiani*, 1, 1-38.
- Brecciaroli Taborelli, L. (2000). «La ceramica a vernice nera padana (IV-I secolo a.C.): aggiornamenti, osservazioni e spunti». *Produzione ceramica in area padana* 2000, 11-30.
- Brecciaroli Taborelli, L. (2005). «Ceramiche a vernice nera». *La ceramica e i materiali di età romana* 2005, 59-103.
- Broilo, F.M. (1980). *Iscrizioni lapidarie latine del Museo nazionale Concordiese di Portogruaro (I sec. a.C. - III. sec d.C.)*. Roma.
- Bruno, B. (1995). *Aspetti di storia economica della Cisalpina romana. Le anfore di tipo Lamboglia 2 rinvenute in Lombardia*. Roma.
- Bruno, B. (1996). «Le anfore». *Carta archeologica della Lombardia. Brescia. La città*. Modena, 199-205.
- Bruno, B. (1999). «Le anfore». *S. Giulia di Brescia: gli scavi dal 1980 al 1992. Reperti preromani, romani e alto medievali*. Brogiolo, G.P. (a cura di). Firenze, 234-54.
- Bruno, B. (2002). «Importazione e consumo di derrate nel tempo: l'evidenza delle anfore». *Nuove ricerche sul «Capitolium» di Brescia: scavi, studi e restauri*, Rossi, F. (a cura di). Milano, 277-307.
- Bruno, B. (2005). «Le anfore da trasporto». In: *La ceramica e i materiali di età romana* 2005, 353-94.
- Bruno, B. (2008). «Le anfore di media e tarda età imperiale di produzione italica, egeo-orientale, ispanica e le anfore non identificate». In: *L'area del Capitolium di Verona* 2008, 373-86.
- Bruno, B. (2011). «Vicende di un insediamento nella pianura veronese nel corso di un millennio: lo scavo archeologico in località Alzana di Arcole (Verona)». *AV*, 34, 49-119.
- Bruno, B.; Bocchio, S. (1991). «Anfore». *Scavi MM3* 1991, 259-98.
- Bruno, B.; Bocchio, S. (1999). «Le anfore da trasporto». *S. Giulia di Brescia. Gli scavi dal 1980 al 1992. Reperti preromani, romani e alto medievali*, Brogiolo, G.P. (a cura di). Firenze, 231-60.
- Bruno, M. (2002). «Il mondo delle cave in Italia: considerazioni su alcuni marmi e pietre usati nell'antichità». *I marmi colorati della Roma Imperiale*, Catalogo della Mostra (Roma, 28 settembre 2002 - 19 gennaio 2003), De Nuccio, M.; Ungaro, L. (a cura di). Venezia, 277-90.
- Buchi, E. (1971). «Banchi di anfore romane a Verona. Note sui commerci Cisalpini». *Il territorio veronese in età romana*, Atti del convegno (Verona, 22-24 ottobre 1971). Verona, 534-62.
- Buchi, E. (1975). *Lucerne del Museo di Aquileia*, vol. 1, *Lucerne romane con marchio di fabbrica*. Aquileia.
- Bueno, M.; Mantovani, V.; Novello, M. (2012). «Lo scavo della casa delle Bestie Ferite». *L'architettura privata ad Aquileia in età romana*, Atti del convegno di studio (Padova, 21-22 febbraio 2011), Bonetto, J.; Salvadori, M. (a cura di). Padova, 77-103.
- Bueno, M.; Novello, M.; Mantovani, V. (2012). «Progetto Aquileia: Casa delle Bestie Ferite. Commercio e consumo ad Aquileia. Analisi delle anfore tardoantiche alla luce di alcuni contesti». *ReiCretActa*, 42, 159-68.
- Buonopane, A. (1987). «Estrazione, lavorazione e commercio dei materiali lapidei». *Il Veneto*

- nell'età romana, I, storiografia, organizzazione del territorio, economia e religione*, Buchi, E. (a cura di). Verona, 187-213.
- Buonopane, A. (2009). «La produzione olearia e la lavorazione del pesce lungo il medio e l'alto Adriatico: le fonti letterarie». *Olio e pesce in epoca romana. Produzione e commercio nelle regioni dell'alto Adriatico*, Atti del Convegno (Padova, 16 Febbraio 2007), Pesavento Mattioli, S.; Carre, M.B. (a cura di). Roma, 25-36.
- Buora, M. (1995). «Anfore Almagro 50 e 51 nell'alto Adriatico». *QuadFriula*, 5, 190-2.
- Buora, M. (2011). «Ceramica a vernice nera con bollo o segno di fabbrica dagli scavi delle fognature ad Aquileia». *QuadFriula*, 21, 101-16.
- Busana, M.S. (1990). «Il materiale». *Asolo. Teatro romano: indagine 1989*, Rosada, G. (a cura di). *QdAV*, 6, 92-116.
- Busana, M.S.; D'Incà, C.; Forti, S. (2009). «Olio e pesce in epoca romana nell'alto e medio Adriatico». *Olio e pesce in epoca romana. Produzione e commercio nelle regioni dell'alto Adriatico*, Atti del Convegno (Padova, 16 Febbraio 2007), Pesavento Mattioli, S.; Carre, B.M. (a cura di). Roma, 37-81.
- Busana, M.S.; Cottica, D.; Basso, (2012). «La lavorazione della lana nella Venetia». *La lana nella Cisalpina romana-Economia e società. Studi in onore di Stefania Pesavento Mattioli*. Atti del Convegno (Padova-Verona, 18-20 maggio 2011). Busana, M.S.; Basso, (a cura di). Padova, 384-433.
- Cabras, V. (2012). «Importazioni e consumo di sigillata africana C a Olbia». *L'Africa romana. Trasformazione dei paesaggi del potere nell'Africa settentrionale fino alla fine del mondo antico*, Atti del XIX convegno di studio (Sassari, 16-19 dicembre 2010). Roma 2012, 1959-83.
- Cacciaguerra, L. (1996). *Caorle in epoca romana: dalle anfore alcune ipotesi sui traffici commerciali*. Venezia.
- Callegher, B.; Mingotto, L.; Moro, M.A. (1987). *Quaderni di archeologia opitergina: materiali per un inventario dell'antico*. Oderzo.
- Calvi, M.C. (1968). *I vetri romani del Museo di Aquileia*. Aquileia.
- Cambi, F. (2009). «Archeologia (globale) dei paesaggi (antichi): metodologie, procedure, tecnologie». *Geografie del popolamento. Casi di studio, metodi e teorie*. Macchi Jánica, G. (a cura di). Siena, 349-57.
- Cambi, F.; Terrenato, N. (1994). *Introduzione all'archeologia dei paesaggi*. Roma.
- Campana, S. (2005). «Tecnologie GPS e Personal Data Assistant applicati all'archeologia dei paesaggi». *ACalc*, 16, 177-97.
- Candilio, D. (1985). «I materiali del commercio al minuto». *Misurare la terra: centuriazione e coloni nel mondo romano: città, agricoltura, commercio: materiali da Roma e dal suburbio*. Modena, 211-23.
- Capelli, C.; Bonifay, M. (2007). «Archéométrie et archéologie des céramiques africaines: une approche pluridisciplinaire». *Late Roman Coarse Wares II*, 551-67.
- Capitanio, M. (2000). «Le anfore». *Il teatro romano di Asolo. Valore e funzione di un complesso architettonico urbano sulla scena del paesaggio*, Rosada, G. (a cura di). Treviso, 124-45.
- Capuis, L. (2011). «La ceramica greca». *Altino antica 2011*, 65.
- Carandini, A.; Tortorella, S. (1981a). «Ceramica Africana-Terra Sigillata: vasi. Vasi non decorati o decorati a stampo. Produzione A». *Atlante delle forme ceramiche I*, 19-51.
- Carandini, A.; Tortorella, S. (1981b). «Ceramica Africana-Terra Sigillata: vasi. Vasi non decorati o decorati a stampo. Produzione D». *Atlante delle forme ceramiche I*, 78-116.
- Carre, M.B.; Pesavento Mattioli, S. (2003). «Anfore e commerci nell'Adriatico». *L'archeologia dell'Adriatico dalla Preistoria al Medioevo*. Atti del Convegno Internazionale (Ravenna, 7-9 giugno 2001), Lenzi, F. (a cura di). Firenze, 258-85.
- Carre, M.B.; Pesavento Mattioli, S. (2009). «Conclusioni». *Olio e pesce in epoca romana. Produzione e commercio nelle regioni dell'alto Adriatico*, Atti del Convegno (Padova, 16 Febbraio 2007), Carre, M.B.; Pesavento Mattioli, S. (a cura di). Roma, 347-57.
- Carson, H.; Carson, K. (1960). *Late Roman Bronze Coinage*, I-II. London.
- Cassani, G.; Cipriano, S.; Donat, P.; Merlatti, R. (2007). «Il ruolo della ceramica grigia nella romanizzazione dell'Italia nord-orientale: produzione e circolazione». *Aquileia dalle origini alla costituzione del ducato longobardo. Territorio - Economia - Società (AAAd 65)*. Udine, 249-81.
- Ceci, M. (2005). «Le Lucerne». *La ceramica e i materiali di età romana 2005*, 311-24.
- La ceramica e i materiali di età romana 2005 = La ceramica e i materiali di età romana. Classi, produzioni, commerci e consumi*, Gandolfi, D. (a cura di). Bordighera, 2005.
- Ceresa Mori, A. (1991). «Ceramica a pareti sottili». *Scavi MM3 1991*, 41-56.

- Ciani, N. (1995). «Elementi di decorazione architettonica: rivestimenti e cornici marmoree». *Museo Comunale di Gubbio. Materiali archeologici*, Matteini Chiari, M. (a cura di). Perugia, 191-268.
- Ciotola, A.; Munzi, N. (2012). «L'apporto tripolitano al commercio mediterraneo: insediamenti, derrate e contenitori». *L'Africa romana: trasformazione dei paesaggi del potere nell'Africa settentrionale fino alla fine del mondo antico*, Atti del XIX Convegno di studio (Sassari, 16-19 dicembre 2010), Cocco, M.B.; Gavini, A.; Ibba, A. (a cura di). Sassari, 2, 1381-487.
- Cipolato, A. (2013-14). *Altino survey 2012: le anfore italiche, egeo-orientali e galliche*. Tesi di Laurea Università Ca' Foscari Venezia.
- Cipriano, M.T.; Carre, M.B. (1987). «Note sulle anfore conservate nel museo di Aquileia». *Vita sociale, artistica e commerciale di Aquileia Romana*, (AAAd 29). Udine, 479-92.
- Cipriano, S. (a cura di) (1999a). «L'abitato di Altino in età tardo repubblicana: i dati archeologici». *Vigilia di romanizzazione 1999*, 33-65.
- Cipriano, S. (1999b). «La porta-approdo settentrionale»; «Ceramica a pareti sottili». *Vigilia di romanizzazione 1999*, 35-40, 43-4.
- Cipriano, S. (2001). «Aspetti economici». *Concordia. Tremila anni di storia*, Croce Da Villa, P.; Di Filippo Balestrazzi, E. (a cura di). Padova, 192-6.
- Cipriano, S. (2003). «Il consumo di derrate ad Altinum tra il I secolo a.C. e II d.C. I dati dei contenitori da trasporto». *Produzioni 2003*, 235-60.
- Cipriano, S. (2009). «Le anfore olearie Dressel 6B». *Olio e pesce in epoca romana. Produzione e commercio nelle regioni dell'alto Adriatico*, Atti del Convegno (Padova, 16 Febbraio 2007), Pesavento Mattioli, S.; Carre, M.B. (a cura di). Roma, 173-89.
- Cipriano, S. (2010). «L'edificio termale di Altino». *QdAV*, 20, 159-67.
- Cipriano, S. (2012). «L'inumazione ad Altino in età alto e medio-imperiale». *RdA*, 36, 97-118.
- Cipriano, S. (2016). «Aegean Ware e il commercio tra l'antica Altino e l'Oriente». *ReiCretActa*, 44, 77-84.
- Cipriano, S.; Ferrarini, F. (2001). *Le anfore romane di «Opitergium»*. Oderzo.
- Cipriano, S.; Mazzocchin, S. (1998). «L'intervento di scavo all'interno della cosiddetta casa Gotica ad Asolo (Treviso)». *AVen*, 16-18, 9-44.
- Cipriano, S.; Mazzocchin, S. (1999). «Il quadro economico di Padova tra il I secolo a.C. ed il I secolo d.C.: i dati dalle bonifiche con anfore». *ACalc*, 10, 289-304.
- Cipriano, S.; Mazzocchin, S. (2000a). «Alcune considerazioni su anfore Dressel 6B bollate: i casi di VARI PACCI e PACCI, APICI e APIC, Q. SCAPVLAE, SEPVLLI F e SEPVLLIVM. AqN, 71, cc. 149-92.
- Cipriano, S.; Mazzocchin, S. (2000b). «Scambi economici tra Patavium e le regioni iberiche: il quadro complessivo dallo studio dei depositi di drenaggio». *Congreso Internacional Ex Baetica Amphorae. Conservas, aceites y vino de la Betica en el Imperio Romano* (Siviglia 17-20 dicembre 1998). *Écija*, III, 787-92.
- Cipriano, S.; Mazzocchin, S. (2007). «L'area artigianale per la produzione della ceramica». *I colori della terra. Storia stratificata nell'area urbana del Collegio Ravenna a Padova*. AV, 27-28, 2004-2005 (2007), 76-127.
- Cipriano, S.; Mazzocchin, S. (2010). «Un quartiere artigianale a Patavium; la fornace per la produzione di terra sigillata tardo-padana». *ReiCretActa*, 41, 141-53.
- Cipriano, S.; Mazzocchin, S. (2011). «Bonifiche con anfore da Padova: note di aggiornamento alla cronologia e alla distribuzione topografica». *Tra Protostoria e Storia. Studi in onore di Loredana Capuis*. Roma, 331-67.
- Cipriano, S.; Mazzocchin, S. (2012a). «Produzioni anforarie dell'Italia alto e medio adriatica in età romana». *Ceramica romana nella Puglia adriatica*, Fioriello, C.S. (a cura di). Bari, 241-54.
- Cipriano, S.; Mazzocchin, S. (2012b). «Tappi d'anfora dall'area veneta: tipologia, cronologia ed epigrafia». *QuadFriula*, 22-23, 93-100.
- Cipriano, S.; Mazzocchin, S. (2016). «Lusitanian Amphoras in the North Adriatic Region: the Western Part of Decima Regio». *Lusitanian Amphorae Production and Diffusion*, International Congress (Troia, Portugal, 10-13th October 2013), Vaz Pinto, I.; Roberto De Almeida, R.; Martin, A. (eds.). Oxford, 429-36.
- Cipriano, S.; Mazzocchin, S.; Pastore, (1991). «Novità e problematiche emergenti da un recente rinvenimento di anfore romane a Padova». *QdAV*, 7, 163-72.
- Cipriano, S.; Mazzocchin, S.; Pastore, (1998). «Padova. Tre casi in aree a diversa funzionalità». *Bonifiche e drenaggi con anfore in epoca romana: aspetti tecnici e topografici*, Atti del Convegno (Padova, 19-20 Ottobre 1995), Pesavento Mattioli, S. (a cura di). Mantova, 161-70.
- Cipriano, S.; Sandrini, G.M. (1998). «La villa suburbana e gli impianti produttivi lungo il Sioncello ad Altinum». *QdAV*, 14, 125-36.

- Cipriano, S.; Sandrini, G.M. (2001). «La banchina fluviale di *Opitergium*». *Strutture portuali e rotte marittime nell'Adriatico di età romana* (AAAd 46). Udine, 289-94.
- Cipriano, S.; Sandrini, G.M. (2003). «Sigillate orientali a *Iulia Concordia*. Primi dati da un'area campione: lo scavo del piazzale antistante la Cattedrale di Santo Stefano». *AqN*, 74, cc. 425-50.
- Cipriano, S.; Sandrini, G.M. (2005). «La terra sigillata con bollo di Altino: aggiornamento a vent'anni dalla prima edizione». *AqN*, 76, cc. 137-76.
- Cipriano, S.; Sandrini, G.M. (2006). «Gli ossuari vitrei di Altino: la tipologia». «... ut... rosae... ponerentur». *Scritti di Archeologia in ricordo di Giovanna Luisa Ravagnan*, Bianchin Citton, E., Tirelli, M. (a cura di), *QdAV*, serie speciale 2, 151-75.
- Cipriano, S.; Sandrini, G.M. (2010). «Le forme e la loro funzione». *Altino. Vetri di laguna* 2010, 117-59.
- Cividini, T. (1994). «Ceramica africana da cucina». *Scavi ad Aquileia* 1994, 328-44.
- Cividini, T.; Donat, P.; Reiner, G. (1991). «Anfore africane (AA)». *Scavi ad Aquileia* 1991, 211-29.
- Cividini, T.; Mezzi, M.R. (1994). «Terra sigillata africana». *Scavi ad Aquileia* 1994, 126-92.
- Conspectus 1990 = *Conspectus formarum terrae sigillatae Italico modo confectae*, Ettliger, E. et al. (eds.). Bonn 1990.
- Il contributo delle analisi archeometriche 1997 = Il contributo delle analisi archeometriche allo studio delle ceramiche grezze e comuni. Il rapporto forma/funzione/impasto*, Atti della prima giornata di Archeometria della ceramica (Bologna, 28 febbraio 1997), Santoro Bianchi, S.; Fabbri, B. (a cura di). Imola 1997.
- Cortese, C. (2005). «Le ceramiche comuni: problemi generali e criteri di classificazione». *La ceramica e i materiali di età romana* 2005, 325-38.
- Corti, C. (2007). «Importazioni e circolazione lungo il corso del Po tra IV/V e VII/VIII secolo». *La circolazione delle ceramiche nell'Adriatico tra tarda antichità e alto medioevo*, III incontro di studio Cer.Am.Is., Gelichi, S.; Negrelli, C. (a cura di). Mantova, 237-56.
- Corti, C. (2012). «L'insediamento romano della Tesa di Mirandola (MO). Ricognizioni e scavi 1930-2011». *Quaderni di archeologia dell'Emilia Romagna*, 30, 187-90.
- Corti, C.; Tarpini, R. (1997). «Le ceramiche comuni: ceramica depurata e ceramica grezza». *La Bassa Modenese in età Romana. Sintesi di un decennio di ricognizioni archeologiche* (Studi e documenti di archeologia/Quaderni 7). Mirandola (MO), 113-46.
- Cottica, D. (2003). «Dalla 'lana altinata' al prodotto finito: filatura e tessitura in Altino romana alla luce dei resti della cultura materiale». *Produzioni* 2003, 261-83.
- Cottica, D.; Toniolo, L. (2012). «La circolazione del vasellame ceramico nella laguna nord di Venezia tra I sec. d.C. e VI sec. d.C. Osservazioni preliminari». *ReiCretActa*, 42, 195-204.
- Cresci Marrone, G. (2004). «Gavio Aquilone: l'iscrizione dai molti problemi di un antico cavaliere romano». *Studi di archeologia in onore di Gustavo Traversari*, I, Fano Santi, M. (a cura di). Roma, 231-341.
- Cresci Marrone, G. (2011). «La romanizzazione (seconda metà III-metà I secolo a.C.)». *Altino antica* 2011, 95-9.
- Croce Da Villa, P. (1979). «Osservazioni sulla ceramica grigia di Altino». *AqN*, 50, cc. 258-90.
- Croce da Villa, P. (2001). «Scali ed infrastrutture commerciali dell'entroterra nel Veneto orientale». *Strutture portuali e rotte marittime nell'Adriatico di età romana*, (AAAd, 26), 277-88.
- Cuomo di Caprio, N. (1985). *Ceramica in archeologia 2: Antiche tecniche di lavorazione e moderni metodi di indagine*. Roma.
- Cupitò, M.; Lotto, D.; Facchin, A. (2015). «Dinamiche di popolamento e modelli dell'organizzazione tra Adige e Tagliamento». *Preistoria e Protostoria del Veneto*, Atti della XLVIII Riunione Scientifica dell'Istituto Italiano di Preistoria e Protostoria (Padova, 5-9 novembre 2013), 295-306.
- Curina, R. (1986). «Materiali di scavo: gli strati della fase imperiale». *Il teatro romano di Bologna*, Ortalli, J. (a cura di). Bologna, 157-88.
- La terre sigillée gallo-romaine; lieux de production du Haut Empire: implantations, produits, relations*, Bémont, C.; Jacob, J.-P. (éds.). Parigi 1986.
- Degrassi, V.; Maggi, P.; Mian, G. (2009). «Anfore adriatiche di piccole dimensioni da contesti di età medio imperiale ad Aquileia e Trieste». *Olio e pesce in epoca romana. Produzione e commercio nelle regioni dell'alto Adriatico*, Atti del Convegno (Padova, 16 febbraio 2007), Pesavento Mattioli, S.; Carre, M.B. (a cura di). Roma, 257-67.
- Del Francia, R. (2000). «*Sectilia pavimenta* della Venetia: una rivisitazione critica». Atti del VI Colloquio dell'AISCOM (Venezia, 20-23 gen-

- naio 1999), Guidobaldi, F.; Paribeni, A. (a cura di). Ravenna, 81-98.
- Della Porta, C.; Sfredda, N.; Tassinari, G. (1998). «Ceramiche comuni». *Ceramiche in Lombardia tra II sec. a.C. e VII sec. d.C. Raccolta dei dati editi*, Olcese, G. (a cura di). Mantova, 133-230.
- De Min, M.; Bonomi, S.; D'Abruzzo, M.; Toniolo, A. (1986), «Adria. Località Retratto. Lo scarico di ceramiche di età romana». *L'antico Polesine. Testimonianze archeologiche e paleoambientali*. Catalogo della mostra (Adria e Rovigo, febbraio - novembre 1986). Padova, 211-36.
- Deneauve, J. (1974). *Lampes de Carthage*. Paris.
- Desse-Berset, N.; Desse, J. (2000). «Salsamenta, garum et autres préparations de poissons. Ce qu'en disent les os». *MEFRA*, 112, 73-97.
- De Tommaso, G. (1990). «*Ampullae vitreae*». *Contentitori in vetro di unguenti e sostanze aromatiche dell'Italia romana (I sec. a.C. - III sec. d.C.)*. Roma.
- De Vecchi, G.P.; Pesavento Mattioli, S.; Fornaciari, E.; Mazzocchin, S. (1999). «Analisi mineralogiche, chimiche e biostratigrafiche (nannofossili calcarei) per la determinazione di provenienza di un gruppo di anfore romane». *Le scienze della terra e l'archeometria*, Atti della V giornata, (Bari, 19-20 febbraio 1998), D'Amico, C.; Tempellini, (a cura di). Bari, 46-50.
- Di Filippo Balestrazzi, E. (1988). «Concordia Saggittaria: quartiere nord ovest. Relazione preliminare delle campagne 1982-1987». *QdAV*, 4, 136-201.
- Di Stefano, G. (2002). «Marmi africani e *garum* spagnolo nel Mediterraneo centrale: tracce di alcune rotte commerciali di età romana». *L'Africa romana. Lo spazio marittimo del Mediterraneo occidentale: geografia storica ed economica*. Atti del XIV convegno di studio (Sassari, 7-10 dicembre 2000), Khanoussi, M.; Ruggeri, P.; Vismara, C. (a cura di). Roma, I, 634-41.
- Dobrev, D. (2013). «Alcune osservazioni sul commercio di derrate a Calvatone-*Bedriacum*. I dati dei contenitori da trasporto dell'area della *Domus* del Labirinto (2001-2006)». *Calvatone-«Bedriacum»*. *I nuovi scavi nell'area della «Domus» del Labirinto (2001-2006)*, Grassi, M.T. (a cura di). Milano, 3-37.
- Dobrev, D.; Furlan, G. (2010). «Commercio e consumo ad Aquileia. Analisi delle anfore tardo antiche alla luce di alcuni contesti». 27th Congress of the *Rei Cretariae Romanae Fautores* (Belgrade, 2010), poster.
- Dobrev, D.; Griggio, A.M. (2011). «La ceramica a vernice nera dai fondi ex Cossar ad Aquileia». *QuadFriula*, 21, 77-100.
- Donat, P. (1994). «Anfore africane (AA)». *Scavi ad Aquileia* 1994, 413-50.
- Donat, P. (2015). «Terra sigillata gallica in Italia nordorientale. Dalle collezioni museali alle scoperte recenti». *QuadFriula*, 25, 39-51.
- Dorigo, W. (1987). «Altino medievale». *Venezia Arti*, 3, 21-31.
- Dressel, H. (1880). «La suppellettile dell'anticissima necropoli esquilina. Parte II: le stoviglie letterate». *AnnInstCorrArcheol*, 52(1), 265-342.
- Dressel, H. (1899). «Lucernae». *CIL*, XV, Berolini, 782-875.
- Dyczek, P. (2007). «Late Roman Amphorae from the site of *Valetudinarium* at *Novae*». *Late Roman Coarse Wares II*, 827-34.
- Empereur, J.-Y.; Hesnard, A. (1987). «Les amphores hellénistiques». *Céramiques hellénistiques et romaines 2*, Lèvéque, P.; Morel, J.-P. (éds.). Paris, 31-50.
- Empereur, J.-Y.; Picon, M. (1986). «A propos d'un nouvel atelier de Late Roman C». *Figlina*, 7, 143-6.
- Étienne, R. (2006). «La place de la Lusitanie dans le commerce méditerranéen». *Itineraria hispanica*, *Recueil d'articles de Robert Etienne*. Mayet, F. (éd.). Paris, 531-46.
- Étienne, R.; Mayet, F. (2007). «L'industrie des salsaisons et sauces de poisson dans la péninsule ibérique état de la question». *Cetariae 2005. Salsa y Salazones de Pescado en Occidente durante la Antigüedad*. Actas del congreso internacional (Cadiz, 7-9 noviembre 2005), Oxford, 10-16.
- Facchin, A.; Tasca, G. (2015). «Frammenti del Neolitico recente da Quarto d'Altino (Venezia), località Ca' Ruger». *Preistoria e Protostoria del Veneto*. Atti della XLVIII Riunione Scientifica dell'Istituto Italiano di Preistoria e Protostoria (Padova, 5-9 novembre 2013), Leonardi, G.; Tinè, V. (a cura di). Firenze, 633-8.
- Facchin, A.; Fagan, M.; Tasca, G. (2015). «Rinvenimenti dell'Età del bronzo in via Colombera, Quarto d'Altino (Venezia)». *Preistoria e Protostoria del Veneto*. Atti della XLVIII Riunione Scientifica dell'Istituto Italiano di Preistoria e Protostoria (Padova, 5-9 novembre 2013), Leonardi, G.; Tinè, V. (a cura di). Firenze, 689-94.
- Facchini, G.M. (1989). «Una fornace di anfore Dressel 2-4 a Brignano Frascata (AL)». *Amphores romaines et histoire économique: dix ans de recherche*, Actes du colloque (Sienne,

- 22-24 mai 1986), Collection de l'École Française de Rome. Roma, 560-1.
- Falezza, G. (2009a). «La ceramica sigillata italiana, sud-gallica e orientale». *Nora. Il foro romano: storia di un'area urbana dall'età fenicia alla tarda antichità, 1997-2006*. II.2. *I materiali romani e gli altri reperti*, Bonetto, J.; Falezza, G.; Ghiotto, A.R. (a cura di). Padova, 657-64.
- Falezza, G. (2009b). «La ceramica sigillata africana». *Nora. Il foro romano: storia di un'area urbana dall'età fenicia alla tarda antichità. 1997-2006*, II.2, *I materiali romani e gli altri reperti*, Bonetto, J.; Falezza, G.; Ghiotto, A.R. (a cura di). Padova, 665-80.
- Falezza, G. (2009c). «La ceramica africana da cucina». *Nora. Il foro romano: storia di un'area urbana dall'età fenicia alla tarda antichità. 1997-2006*, II, 2, *I materiali romani e gli altri reperti*, Bonetto, J.; Falezza, G.; Ghiotto, A.R. (a cura di). Padova, 681-92.
- Farelli, L.; Chelidonio, G. (1996). «Grezzana. Rinvenimenti paleolitici da Monte Gazzo». *QdAV*, 12, 65-79.
- Fasano, M. (1995). «Terra sigillata africana (CA)». *Saggi di scavo ad Aquileia (1989 - 1990)*, Buora, M.; Cassani, G.; Fasano, M.; Termini, A.R. (a cura di). *QuadFriula*, 5, 131-42.
- Ferrarini, F. (1993). «Osservazioni su due tipologie d'anfore della media età imperiale da Altino». *QdAV*, 9, 157-64.
- Ferrarini, F. (1999). «Ceramica a vernice nera». Cipriano, S. (a cura di) 1999a, 40-2.
- Ferrarini, F. (2011a). «Un atelier di lavorazione dell'osso». *Altino antica* 2011, 166.
- Ferrarini, F. (2011b). «I contenitori da trasporto». *Altino antica* 2011, 180.
- Finocchiaro, A. (1999). «Ceramica 'tipo Aco' ad Altino». *QdAV*, 15, 146-59.
- Fiorentini, G. (1963). «Prime osservazioni sulla ceramica campana nella valle del Po». *RStLig*, 29, 7-52.
- Fontana, S. (1998). «Le 'imitazioni' della sigillata africana e le ceramiche da mensa italiche tardo-antiche». *Ceramica in Italia: VI-VII secolo*, Atti del Convegno in onore di J.W. Hayes (Roma, 11-13 maggio 1995), Sagui, L. (a cura di). Firenze, 83-100.
- Forte, M. (2002). *I sistemi informativi geografici in archeologia*. Roma.
- Fragmenta 2005 = *Fragmenta: Altino tra Veneti e Romani. Scavo-scuola dell'Università Ca' Foscari di Venezia 2000-2002*, Zaccaria Ruggiu, A.; Tirelli, M.; Gambacurta, G. (a cura di). Venezia 2005.
- Frontini, P. (1985). *Ceramica a vernice nera nei contesti tombali della Lombardia*. Como.
- Frontini, P. (1991). «Ceramica a vernice nera». *Scavi MM3* 1991, 23-39.
- Frontini, P. (1992-1993). «Contributo della analisi chimiche mediante fluorescenza X per la determinazione di provenienza della ceramica a vernice nera in Italia settentrionale». *Sibirium*, 22, 329-401.
- Fulford, M.; Durham, E. (2013). *Seeing Red-New Economic & Social Perspectives on Gallo-Roman «terra sigillata»*. London.
- Gabucci, A. (2015). «Sigillate galliche nella Cisalpina orientale». *Studia Archaeologica Monika Verzár Bass dicata*, Callegher, B. (a cura di). Trieste, 67-76.
- Gabucci, A. (2017). *Attraverso le Alpi e lungo il Po: importazione e distribuzione di sigillate galliche nella Cisalpina* (Publications de l'École Française de Rome). Roma.
- Gamba, M.; Ruta Serafini, A. (1984). «La ceramica grigia dallo scavo ex-Pilsen». *AV*, 7, 7-80.
- Gambacurta, G. (1992). «Altino, area a nord del Museo, lettura della sezione relativa alla porta urbana». *QdAV*, 8, 70-8.
- Gambacurta, G. (1999). «Aristocrazie venete altinate e ritualità funeraria in un orizzonte di cambiamento». *Vigilia di romanizzazione* 1999, 97-120.
- Gambacurta, G. (2007). *L'aspetto veneto-orientale. Materiali della seconda età del Ferro tra Sile e Tagliamento*. Venezia.
- Gambacurta, G. (2011). «Altino preromana (VIII-IV secolo a.C.)». *Altino antica* 2011, 54-61.
- Gamberini, A.; Mazzeo Saracino, L. (2003). «Produzioni tarde di terra sigillata da Galeata (Fo)». *ReiCretActa*, 38, 99-197.
- Gandolfi, D.; Murialdo, G.; Capelli, C.; Bonifay, M. (2010). «Anfore africane di tardo V-VII secolo in Liguria (Italia): un aggiornamento dei dati archeologici e archeometrici». *Late Roman Coarse Wares III*, 33-56.
- García Vargas, E. (1998). *La producción de ánforas en la bahía de Cádiz en época romana (siglos II a.C - IV d.C)*. Écija.
- García Vargas, E. (2004). «Las ánforas del vino bético altoimperial. Formas, contenidos y alfares a la luz de algunas novedades arqueológicas». «*Figlinae Baeticae*». *Talleres alfareros y producciones cerámicas en la Bética romana (ss. II a.C. - VII d.C.)*, Actas del congreso internacional (Cádiz, 12-14 noviembre 2003). Oxford, 507-14.

- Gervasini, L. (2005). «La ceramica a pareti sottili». *La ceramica e i materiali di età romana* 2005, 279-310.
- Ghalia, T.; Bonifay, M.; Capelli, C. (2005). «L'atelier de Sidi-Zahruni: mise en évidence d'une production d'amphores de l'antiquité tardive sur le territoire de la cité de Neapolis (Nabeul, Tunisie)». *Late Roman Coarse Wares I*, 495-516.
- Giordani, N. (1994). «Il vasellame fine da mensa: importazioni e produzioni locali». *Il tesoro nel pozzo. Pozzi-deposito e tesaurizzazioni nell'antica Emilia*, Gelichi, S.; Giordani, N. (a cura di). Modena, 75-88.
- Giornata dell'archeologia 2017 = Giornata dell'archeologia: scavi e ricerche del Dipartimento di studi umanistici* (Venezia, 21 aprile 2016), Sperti, L. (a cura di). Venezia 2017.
- Giorgiutti, I. (1997-1998). *Le lucerne fittili provenienti dalla necropoli Nord-Orientale della via Annia di Altino*. Tesi di laurea Università Ca' Foscari Venezia.
- Gnoli, R. (1971). *Marmora romana*. Roma.
- Gonzales, C. (2000). «Anfore betiche in Italia settentrionale: direttrici di approvvigionamento e rapporti con le produzioni locali di olio e di conserve e di salse di pesce (I e II secolo d.C.)». «*Ex Baetica Amphorae*»: *consevas, aceite y vino de la Bética en el Imperio Romano*, Congreso internacional (Sevilla-Écija, 17-20 dicembre 1998). Écija, 837-50.
- Grandi, E. (2007). «Ceramiche fini da mensa dalla laguna veneziana. I contesti di San Francesco del Deserto e Torcello». *La circolazione delle ceramiche nell'Adriatico tra Tarda Antichità e Altomedioevo*, III Incontro di Studio Cer.Am.Is, Gelichi, S.; Negrelli, C. (a cura di). Mantova, 127-54.
- Grassi, M.T. (2008). *La ceramica a vernice nera di Calvatone-«Bedriacum»*. Firenze.
- Groppo, V.; Rinaldi, F.; Tirelli, M. (2010). «*Sectilia pavimenta*: un nuovo esemplare altinate». *QdAV*, 26, 65-72.
- Gualandi Genito, M.C. (1986). *Le lucerne antiche del Trentino*. Trento.
- Guglielmetti, A.; Lecca Bishop, L.; Ragazzi, L. (1991). «Ceramica comune». *Scavi MM3 1991*, 133-258.
- Guidobaldi, F. (1985). «Pavimenti in *opus sectile* di Roma e dell'area romana: Proposte per una classificazione e criteri di datazione». *StMisc*, 26, 171-233.
- Guidobaldi, F. (1994). «*Sectilia pavimenta*» di *Villa Adriana*. *Mosaici antichi in Italia*. Roma.
- Guidobaldi, F. (2003). «*Sectilia pavimenta e incrustationes*. I rivestimenti policromi pavimentali e parietali in marmo o materiali litici e litoidi dell'antichità romana». *Eternità e nobiltà di materia: itinerario artistico fra le pietre policrome*, Giusti, A. (a cura di). Firenze, 15-69.
- Guidobaldi, F.; Gregori, L. (1996). «Pavimenti a commesso di mattonelle in laterizio di età romana. Indagine preliminare». *Atti del III Colloquio dell' AISCOM* (Bordighera, 6-10 dicembre 1995), Guiglia Guidobaldi, F.; Guidobaldi, A. (a cura di). Bordighera, 247-60.
- Guiraud, H. (1989). «Bagues et anneaux à l'époque romaine en Gaule». *Gallia*, 46, 173-211.
- Hartley, B.R.; Dickinson, B.M. (2009). *Names on Terra Sigillata-An Index of Makers' Stamps and Signatures on Gallo-Roman Terra Sigillata (Samian Ware)*. Institute of Classical Studies, University of London.
- Hayes, J.W. (1972). *Late Roman Pottery. A Catalogue of Roman Fine Wares*. London.
- Hayes, J.W. (1980). *A Supplement to Late Roman Pottery*. London.
- Hayes, J.W. (1985). «Sigillate orientali». *Atlante delle forme ceramiche II*, 1-96.
- Hayes, J.W. (2001). «Le sigillées orientales». *Céramiques hellénistiques et romaines III*, Lévêque, P.; Morel, J.-P. (éds.). Paris, 145-60.
- Henkel, F. (1913). *Die römischen Fingerringe der Rheinlande und benachbarten Gebiete*, 1-2, Berlin.
- Hesnard, A.; Lemoine, C. (1981). «Les amphores du Cècube et du Falerne. Prospections, typologie, analyses». *MEFRA*, 93, 243-95.
- Howland, R.H. (1958). *Greek Lamps and their Survivals*, Princeton (New Jersey).
- Ioannilli, M.; Schiavoni, U.M.A. (2002). *Fondamenti di sistemi informativi geografici*. Roma.
- Isings, C. (1957). *Roman Glass from Dated Finds*. Groningen-Djakarta.
- Iulia Concordia 1992 = «*Iulia Concordia*», *quartiere nord-ovest: l'area del teatro*, Di Filippo Balestrazzi, E. (a cura di). Verona 1992.
- Keay, S.J. (1984). *Late Roman Amphorae in the Western Mediterranean. A Typology and Economic Study: the Catalan Evidence*. Oxford.
- Lachin, M.T. (2000). «Scheda n. 330, Disco ornamentale; n. 331, Borchia». *Bronzi antichi del Museo Archeologico di Padova*, Catalogo della mostra (Padova, 17 dicembre 2000-28 febbraio 2001), Zampieri, G.; Lavarone, B. (a cura di). Roma, 181.

- Lamboglia, N. (1950). *Gli scavi di Albintimilium e la cronologia della ceramica romana*. Ventimiglia.
- Lamboglia, N. (1952a). «Per una classificazione preliminare della ceramica campana». Atti del I Congresso Internazionale di Studi Liguri. Bordighera, 139-206.
- Lamboglia, N. (1952b). «Apuntes sobre cronología cerámica». Publicaciones del seminario de Arqueología y Numismática Aragonesas, 3, 73-90.
- Lamboglia, N. (1958). «Nuove osservazioni sulla 'Terra Sigillata Chiara' I (Tipi A e B)». *RStLig*, 24, 257-330.
- Lamboglia, N. (1959). *Gli scavi di Albintimilium e la cronologia della ceramica romana. Campagne di scavo 1938-1940*. Bordighera.
- Larese, A. (2004). *Vetri antichi del Veneto. Corpus delle collezioni archeologiche del vetro nel Veneto*, 8. Fiesse d'Artico.
- Late Roman coarse wares I. Cooking wares and amphorae in the Mediterranean: archaeology and archaeometry*, Gurt i Esparraguera, J. Ma.; Buxeda i Garrigos, J.; Cau Ontiveros, M.A. (eds.). Oxford 2005.
- Late Roman coarse wares II. Cooking wares and amphorae in the Mediterranean: archaeology and archaeometry*. Bonifay, M.; Trégliat, J.-C. (eds.). Oxford 2007.
- Late roman coarse wares, III. Cooking wares and amphorae in the Mediterranean: archaeology and archaeometry. Comparison between western and eastern Mediterranean*, Menchelli, S.; Santoro, S.; Pasquinucci, M.; Guiducci, G. (eds.). Oxford 2010.
- Laubenheimer, F. (1985). *La production des amphores en Gaule Narbonnaise*. Paris.
- La laurea non fa l'archeologo 1993 = La laurea non fa l'archeologo*. Tavola rotonda (Roma, 8 maggio 1992). Battistelli et al. (a cura di). Mantova 1993.
- Lavizzari Pedrazzini, M. (1980). «Terra sigillata e ceramica comune della necropoli romana di Angera». *Acme*, 33, 205-50.
- Lazzarini, L. (2002). «La determinazione della provenienza delle pietre decorative usate dai romani». *I marmi colorati della Roma Imperiale*, De Nuccio, M.; Ungaro, L. (a cura di). Venezia, 223-66.
- Lazzarini, L. (2004a). *Pietre e marmi antichi: natura, caratterizzazione, origine, storia d'uso, diffusione, collezionismo*. Padova.
- Lazzarini, L. (2004b). «*Marmor Taenarium* (Rosso antico). Fortuna e diffusione, cavatura e lavorazione, caratterizzazione scientifica e provenienza dei suoi manufatti». *Studi di archeologia in onore di Gustavo Traversari*, Fano Santi, M. (a cura di). Roma, 583-604.
- Lazzarini, L. (2010). «Considerazioni sul prezzo dei marmi antichi bianchi e colorati in età imperiale». *Arqueología de la construcción: II, Los procesos constructivos en el mundo romano: Italia y provincias orientales*, Atti del convegno (Certosa di Pontignano, Siena, 13-15 novembre 2008), Camporeale, S.; Dessales, H.; Pizzo, A. (a cura di). Madrid, 485-90.
- Lazzarini, L. (2013). «A First Characterization of a new Bigio Antico marble a hitherto unknown ancient quarry at Aghios Petros (Tripolis-Peloponnesus)». «*Exempli Gratia*». *Sagalassos, Marc Waelkens and Interdisciplinary Archaeology*, Poblome, J. (a cura di). Leuven.
- Lemaitre, S. (2000). «Les importations d'amphores de Méditerranée orientale à Lyon au III siècle ap. J.-C.». *ReiCretActa*, 36, 467-76.
- Loeschcke, S. (1919). *Lampen aus Vindonissa. Ein Beitrag zur Geschichte von Vindonissa und des antiken Beleuchtungswesens*. Zürich.
- Lombardi, R. (2011). «Le lucerne fittili». *Masseria Seppannibale Grande in agro di Fasano (BR): Indagini in un sito rurale (aa. 2003-2006)*, Bertelli, G.; Lepore, G. (a cura di). Bari, 438-51.
- Lopes, C.; Mayet, F. (1990). «Commerce régional et lointain des amphores lusitaniennes». *Les amphores lusitaines*, Alarcao, A.; Mayet, F. (éds.). Paris, 295-302.
- Mackensen, M. (1987). «Mediterrane Sigillate, Lampen und Amphoren». *Invillino-Ibligo in Friaul I. Die römische Siedlung und das spätantik-frühmittelalterliche Castrum*, Bierbrauer, V. (Hrsg.), 229-65.
- Mackensen, M. (1993). *Die spätantiken Sigillata- und Lampentöpfereien von El Mahrine (Nordtunesien): Studien zur nordafrikanischen Feinkeramik des 4. bis 7. Jahrhunderts*. München.
- Maggi, P. (2001). «La ceramica fine da mensa». *Loron (Croatie). Un grand centre de production d'amphores à huile istriennes (I-IV s. C.)*, Tassaux, F.; Matijašić, R.; Kovačić, V. (eds.). Bordeaux, 127-76.
- Maggi, P.; Merlatti, R. (2007). «L'evoluzione delle importazioni ad Aquileia, II, Produzioni italiane e orientali: la ceramica». *Aquileia dalle origini alla costituzione del ducato longobardo. Territorio-Economia-Società (AAAd, 65)*, 547-81.
- Maggi, P.; Merlatti, R. (2011). «Ceramica a vernice nera d'importazione ad Aquileia dagli scavi a nord del Porto». *QuadFriula*, 21, 57-64.

- Maggi, P.; Starac, A. (2000). «Rinvenimenti di terra sigillata e di altre ceramiche fini di produzione orientale in Istria». *ReiCretActa*, 36, 349-57.
- Maioli, M.G. (1976). «Terra sigillata tarda del ravennate». *ReiCretActa*, 16, 160-73.
- Maioli, M.G. (1983). «La ceramica fine da mensa (terra sigillata)». *Ravenna e il porto di Classe. Venti anni di ricerche archeologiche tra Ravenna e Classe*, Bermond Montanari, G. (a cura di). Bologna, 86-112.
- Malfitana, D. (2012). «Archeologia della produzione e diritto romano. Il marchio ARRET-INVM: copyright, falsificazione o messaggio pubblicitario?». *Minima Epigraphica et Papirologica*, 12-15, 2009-2012, (2012), 201-12.
- Malizia, A. (1985). «La raccolta paleontologica del Museo Archeologico di Altino (Venezia)». *AV*, 8, 125-48.
- Manacorda, D. (2001). «Le fornaci di Giancola (Brindisi): archeologia, epigrafia, archeometria». *20 ans de recherches à Sallèles d'Aude*, Launenheimer, F. (éd.). Besançon, 229-40.
- Mandruzzato, L.; Marcante, A. (2005). *Vetri antichi del Museo Archeologico Nazionale di Aquileia. Il vasellame da mensa. Corpus delle collezioni del vetro in Friuli Venezia Giulia*, 2. Udine.
- Mandruzzato, L.; Tiussi, C.; Degrassi, V. (2000). «Appunti sull'*instrumentum* d'importazione greca ed orientale ad Aquileia». *ReiCretActa*, 36, 359-64.
- Mantovani, V. (2011). «La terra Sigillata decorata dello scarico di via Retratto ad Adria». *QuadFriula*, 21, 165-84.
- Marabini Moevs, M.T. (1973). *The Roman Thin Walled Pottery from Cosa (1948-1954)*. Roma.
- Marangou-Lerat, A. (1995). *Le vin et les amphores de Crète de l'époque classique à l'époque impériale*. Atene.
- Marchei, M.C. (2004). «Scheda n. 65. Giallo antico». *Marmi antichi*, I, Borghini, G. (a cura di). Roma, 214-15.
- Marinig, T. (1986-1987). *Altino: Manufatti ceramici a vernice nera*. Tesi di Laurea Università Ca' Foscari Venezia.
- Marion, Y.; Starac, A. (2001). «Les amphores». *Loron (Croatie). Un grand centre de production d'amphores à huile istriennes (I-IV sec. s.p.C.)*, Tassaux, F.; Matijasic, R.; Kavacic, V. (éds.). Bordeaux, 97-125.
- Maritan, F.E. (2009). «I mortaria fittili romani da Altino: tipologia, corpus epigrafico e distribuzione areale». *QdAV*, 15, 162-79.
- Martin Kilcher, S. (1994). *Die römischen amphoren aus Augst und Kaiseraugst. Ein Beitrag zur römischen Handels- und Kulturgeschichte II: Die amphoren für Wein, Fischsauce, Südfrüchte (Gruppen 2-24) und Gesamtauswertung*. Augst.
- Maselli Scotti, F. (1987). «Terre sigillate di Aquileia e Tergeste. Produzioni italiche e importazioni galliche e orientali». *ReiCretActa*, 25-26, 207-24.
- Maselli Scotti, F.; Degrassi, V.; Mandruzzato, L.; Mian, G.; Provenzale, V.; Riccobono, D.; Tiussi, C. (2004). «Gli scarichi della *domus* di Piazza Barbacan a Trieste: un contesto di II - inizi III sec. d.C.». *AttiMemIstria*, 103(1), 19-105.
- Massa, S. (1998). «Ceramica fine da mensa: importazioni e imitazioni in Lombardia nei secoli VI-VII». *Ceramica in Italia: VI-VII secolo*, Atti del Colloquio in onore di J.W. Hayes (Roma, 11-13 maggio 1995), Saguì, L. (a cura di). Firenze, 591-7.
- Massa, S. (1999). «La ceramica d'importazione africana». *S. Giulia di Brescia. Gli scavi dal 1980 al 1992*, Brogiolo, G.P. (a cura di). Firenze, 101-23.
- Massa, S. (2002). «La ceramica d'importazione africana». *Nuove ricerche sul «Capitolium» di Brescia. Scavi, studi e restauri*, Rossi, F. (a cura di). Milano, 371-9.
- Mayet, F. (1975). *Les céramiques à parois fines dans la Péninsule Ibérique*. Paris.
- Mayet, F. (1990). «Les amphores lusitaniennes: typologie, production, commerce». *Actes des Journées d'études (Conimbriga, 13-14 octobre 1988)*, Alarcao, A.; Mayet, F. (éds.). Paris, 29-35.
- Mayet, F.; Picon, M. (1986). «Une sigillée phocéenne tardive («Late Roman C ware») et sa diffusion en Occident». *Figlina*, 7, 129-42.
- Mazzeo Saracino, L. (1985). «Terra Sigillata Nord-Italica». *Atlante delle forme ceramiche II*, 175-230.
- Mazzeo Saracino, L. (2000). «Lo studio delle terre sigillate padane: problemi e prospettive». *Produzione ceramica in area padana 2000*, 29-45.
- Mazzeo Saracino, L.; Morandi, N.; Nannetti, M.C. (2000). «Ceramica a vernice nera da Ariminum: produzione locale, rapporti produttivi e commerciali in base allo studio morfologico e archeometrico». *Produzione ceramica in area padana 2000*, 135-44.
- Mazzetto, E. (2005). «Ceramica a vernice nera». *Fragmenta 2005*, 65-71.
- Mazzocchin, S. (2000). «I materiali tardo antichi». *Il teatro romano di Asolo. Valore e fun-*

- zione di un complesso architettonico urbano sulla scena del paesaggio, Rosada, G. (a cura di). Treviso, 123-45.
- Mazzocchin, S. (2003). «Commerci sull'Adriatico. Le derrate importate dall'oriente: il caso di Padova». *L'archeologia dell'Adriatico dalla preistoria al medioevo*, Atti del congresso internazionale (Ravenna, 7-9 giugno 2001), Lenzi, F. (a cura di). Firenze, 370-7.
- Mazzocchin, S. (2013). *Vicenza. Traffici commerciali in epoca romana: i dati delle anfore*. Trieste.
- Mercando, L. (1974). «Portorecanati (Macerata). La necropoli romana di Portreanati». *NSc*, 142-430.
- Millo, L. (2005). «Ceramica grigia». *Fragmenta* 2005, 73-107.
- Mitruccio, V. (2005a). «Terra Sigillata». *Fragmenta* 2005, 199-210.
- Mitruccio, V. (2005b). «Ceramica comune grezza». *Fragmenta* 2005, 213-32.
- Mitruccio, V.; Potente, S. (2005). «Ceramica comune». *Fragmenta* 2005, 211-12.
- Modrzejewska, I. (1995). *Anfore spagnole nel Veneto. Testimonianze dei contatti commerciali tra Betica-Venezia*. Pisa.
- Modrzejewska, I.; Pianetti, F. (1994). «Anfore spagnole del deposito di Verona (Italia). Interpretazione dei dati analitici». *AEspA*, 67, 147-55.
- Morandini, F. (2008). «La ceramica di importazione africana». *L'area del Capitolium di Verona* 2008, 405-16.
- Morel, J.P. (1969). «Etudes de céramique campanienne, I: l'atelier des petites estampilles». *Mélanges d'archéologie et d'histoire*, 81, 59-117.
- Morel, J.P. (1981). *Céramique campanienne: les formes*, 1-2. Rome.
- Morpurgo, G. (2013). «La ceramica grigia». *Atlante tipologico delle forme ceramiche di produzione locale in Etruria padana*, Mattioli, C. (a cura di). Bologna, 381-494.
- Mozzi, P.; Fontana, A.; Ninfo, A.; Ferrarese, F. (2011). «La struttura urbana di Altino: telerilevamento e contesto geomorfologico». *Altino dal cielo* 2011, 15-28.
- Mullor, A.L.; Menéndez, A.M. (2008). «Las ánforas de la Tarraconense». *Cerámica hispanorromanas. Un estado de la cuestión*, Editado con motivo del XXVI Congreso Internacional de la Asociación. Cadiz, 689-724.
- Munsell, A.H. (1975). *Munsell Soil Color Charts*. Baltimore.
- Murialdo, G. (1993-1994). «Anfore tardo antiche nel Finale (VI-VII secolo)». *RStLig*, 59-60, 213-46.
- Negrelli, C. (1998). «Ceramiche tardoantiche da alcuni contesti stratigrafici dell'Emilia Orientale». *I Incontro di Studio sulle Ceramiche Tardoantiche e Alto Medievali*, Atti del Convegno Cer.Am.Is. (Manerba, 16 ottobre 1998), Curina, R.; Negrelli, C. (a cura di). Firenze, 25-53.
- Ninno, A.; Fontana, A.; Mozzi, P.; Ferrarese, F. (2009). «The Map of Altinum, Ancestor of Venice». *Science*, 325, 577.
- Novak, V. (1980). «Vasellame fine da mensa dallo scavo della basilica civile». *AqN*, 51, cc. 97-130.
- Noye, G. (1991). «Les Bruttii au VI siècle». *MEFRM*, 103-2, 505-51.
- OCK 2000 = Oxé, A.; Comfort, H.; Kenrick, (2000). «Corpus vasorum Arretinorum»: a Catalogue of the Signatures, Shapes and Chronology of Italian «sigillata». Bonn.
- Olcese, G. (1993). *Le ceramiche comuni di «Albintimilium»*. Indagine archeologica e archeometrica sui materiali dell'area del cardine. Firenze.
- Olcese, G. (2003). *Ceramiche comuni a Roma e in area romana. Produzione, circolazione e tecnologia. Tarda età repubblicana - prima età imperiale*. Mantova.
- Onisto, N.; Drusini, A. (2006). «Gli ossuari vitrei di Altino: i resti cremati». «... ut... rosae... ponerentur». *Scritti di Archeologia in ricordo di Giovanna Luisa Ravagnan*, Bianchin Citton, E., Tirelli, M. (a cura di), *QdAV*, serie speciale 2, 199-203.
- Opait, A. (2007). «From Dr 24 to LR2?». *Late Roman Caerse Wares II*, 627-43.
- Oren-Pascal, M.; Bernal Casasola, D. (2001). «Ánforas sudhispánicas en Caesarea Maritima. Un ejemplo de importación de vino, aceite y conservas de pescado béticas en Iudaea». *Actas del Congreso Internacional Ex Baetica Amphorae. Conservas, aceite y vino de la Bética en el Imperio Romano* (Sevilla-Écija, 1998). Écija, 989-1033.
- Oriolo, F. (2012). «Prime considerazioni sulla decorazione parietale di Altino». *La pittura romana nell'Italia Settentrionale e nelle regioni limitrofe* (AAAd, 73), 157-69.
- Orizzonti del sacro 2001 = Orizzonti del sacro: culti e santuari antichi in Altino e nel Veneto orientale*. Convegno (Venezia, 1-2 dicembre 1999), Cresci Marrone, G.; Tirelli, M. (a cura di). Roma 2001.
- Ostia I = Ostia I. Le Terme del nuotatore. Scavo dell'ambiente IV*, Carandini, A.; Fabbricotti, E.; Gasparri, C. (a cura di), *StMisc*, 13, 1969.

- Ostia II = Ostia II. *Le Terme del Nuotatore. Scavo dell'ambiente I*, Carandini, A. (a cura di), *St-Misc*, 16, 1970.
- Ostia III = Ostia III. *Le Terme del Nuotatore. Scavo dell'ambiente V e di un Saggio nell'area SO*, Carandini, A.; Panella, C. (a cura di), *St-Misc*, 21, 1973.
- Pacetti, F. (1986). «La distribuzione delle anfore orientali tra il IV e VII sec. d.C.». *Società romana e produzione schiavistica. Merci, mercati e scambi nel Mediterraneo*, Giardina, A.; Schiavone, A. (a cura di). Bari, 278-84.
- Palmieri, L. (2012). «La trasformazione del paesaggio economico. Il caso di Neapolis-Nabeul». *L'Africa romana: trasformazione dei paesaggi del potere nell'Africa settentrionale fino alla fine del mondo antico, Atti del XIX Convegno Internazionale* (Sassari, 16-19 dicembre 2010), Cocco, M.B.; Gavini, A.; Ibba, A. (a cura di). Sassari, 499-514.
- Panella, C. (1986). «Oriente ed Occidente: considerazioni su alcune anfore 'egee' di età imperiale». *Recherches sur les amphores grecques, Actes du colloque international organisé par le Centre national de la recherche scientifique, l'Université de Rennes II et l'École Française d'Athènes*, Empereur, J.-Y.; Garlan, Y. (éds.). Atene, 609-36.
- Panella, C. (1989). «Le anfore italiche del II secolo d.C.». *Amphores romaines et histoire économique: dix ans de recherche, Actes du colloque de Sienne (22-24 mai 1986)*, Collection de l'École Française de Rome. Rome, 139-78.
- Panella, C. (1993). «Merci e scambi nel Mediterraneo tardo antico». *Storia di Roma 3. L'età tardo antica II. I luoghi e le culture*, Carandini, A.; Cracco Ruggini, L.; Giardina, A. (a cura di). Torino, 613-97.
- Panella, C. (1996). «Lo studio delle ceramiche comuni di età romana». *Les céramiques communes de Campaine et de Narbonnaise I^{er} s. Av.J.-C. - II^e s. Ap. J.-C.). La vaiselle de cuisine et de table*, Bats, M. (éd.). Naples, 9-15.
- Panella, C.; Fano, M. (1977). «Le anfore con anse bifide conservate a Pompei: contributo ad una loro classificazione». *Méthodes classiques et méthodes formelles dans l'étude typologique des amphores*, Actes du colloque de Rome (27-29 mai 1974). Rome, 133-77.
- Paolucci, G. (2012). *Mosaici e pavimenti dell'Emilia Romagna (Regio VIII)*. Tesi di dottorato, Università degli Studi di Padova.
- Paveggio, A. (2011). «Work in progress: dall'archivio storico verso la carta archeologica in-formatizzata di Altino». *Altino dal cielo* 2011, 159-74.
- Pavolini, C. (1976-77). «Una produzione italica di lucerne: Le Vogelkopflampen ad ansa trasversale». *BullCom*, 76, 45-134.
- Pavolini, C. (1981). «Le lucerne nell'Italia romana». *Società romana e produzione schiavistica, II, Merci, mercanti e scambi nel Mediterraneo*, Giardina, A.; Schiavone, A. (a cura di). Bari, 139-84.
- Pavolini, C. (2000). *Scavi di Ostia, 13. La ceramica comune. Le forme in argilla depurata dell'Antiquarium*. Roma.
- Pavoni, G. (2008). «Le anfore spagnole». *L'area del «Capitolium» di Verona* 2008, 371-87.
- Peacock, D.P.S.; Williams, D.F. (1986). *Amphorae and the Roman Economy*. London.
- Pensabene, P. (1998). *Marmi antichi II. Cave e tecnica di lavorazione, provenienza e distribuzione*. Roma.
- Pensabene, P. (2013). *I marmi nella Roma antica*. Roma.
- Pensabene, P.; Bruno, M. (1998). *Il marmo e il colore. Guida fotografica. I marmi della collezione fotografica Podesti*. Roma.
- Peresani, M. (2015). «Il Paleolitico e il Mesolitico del Veneto». *Preistoria e Protostoria del Veneto*, Atti della XLVIII Riunione Scientifica dell'Istituto Italiano di Preistoria e Protostoria (Padova, 5-9 novembre 2103), Leonardi, G.; Tiné, V. (a cura di). Firenze, 17-31.
- Perko, V. (1991). «Terra sigillata africana». *Scavi ad Aquileia* 1991, 119-38.
- Pesavento Mattioli, S. (1993). «Anfore romane a Padova: le anfore con 'collo ad imbuto' dallo scavo di Roncaglia di Ponte San Nicolò». *QdAV*, 9, 148-53.
- Pesavento Mattioli, S. (1999). «Anfore romane a Verona: nuovi rinvenimenti». *QdAV*, 15, 40-3.
- Pesavento Mattioli, S. (2000). «Anfore betiche in Italia settentrionale: direttrici di approvvigionamento e rapporti con le produzioni locali di olio e di conserve e di salse di pesce (I e II secolo d.C.)». «*Ex Baetica Amphorae*»: *consevas, aceite y vino de la Bética en el Imperio Romano*, Congresso internacional (Sevilla-Écija, 17-20 dicembre 1998). Écija, 733-55.
- Pesavento Mattioli, S.; Benvenuti, E. (2001). «Due anforette con *tituli picti* dal Veneto». *QdAV*, 17, 169-73.
- Pesavento Mattioli, S.; Mazzocchin, S. (1993). «Anfore romane a Padova: le anfore con 'collo ad imbuto' dallo scavo di Roncaglia di Ponte San Nicolò». *QdAV*, 9, 148-57.

- Pesavento Mattioli, S.; Ruta Serafini, A. (1995). «Padova, via Beato Pellegrino. Scavo 1994. Necropoli romana e depositi di anfore». *QdAV*, 11, 88-106.
- La pittura romana nell'Italia Settentrionale 2012 = La pittura romana nell'Italia Settentrionale e nelle regioni limitrofe*, (AAAd, 73).
- Pizzolato, D. (2013-2014). *Altino survey 2012: le anfore africane e spagnole*. Tesi di Laurea Università Ca' Foscari Venezia.
- Pons, L. (2007). «Contenedores para la exportación de las salazones tingitanas en el alto imperio». *Salsa y salazones de pescado en occidente durante la Antigüedad*, Actas del congreso internacional (Cadiz, 7-9 noviembre 2005). Cadiz, 453-7.
- Possenti, E. (2011). «La cristianizzazione della cultura materiale». *Altino antica 2011*, 181.
- Potente, S. (2005a). «Ceramica a vernice nera». *Fragmenta 2005*, 187-96.
- Potente, S. (2005b). «Pareti sottili». *Fragmenta 2005*, 197-8.
- Potente, S. (2005c). «Ceramica comune depurata e semidepurata». *Fragmenta 2005*, 233-46.
- Produzione ceramica in area padana 2000 = Produzione ceramica in area padana tra il II secolo a.C. e il VII secolo d.C. Nuovi dati e prospettive di ricerca*. Convegno internazionale (Desenzano del Garda, 8-10 aprile 1999), Brogiolo, G.P.; Olcese, G. (a cura di). Mantova 2000.
- Produzioni 2003 = Produzioni, merci e commerci in Altino preromana e romana*, Atti del Convegno (Venezia, 12-14 dicembre 2001), Cresci Marrone, G.; Tirelli, M. (a cura di). Roma 2003.
- Provoost, A. (1970). «Les lampes à récipient allongé trouvées dans les catacombes romaines: Essai de classification typologique». *BBelgRom*, 51, 17-55.
- Pucci, G. (1985). «Terra Sigillata Italica». *Atlante delle forme ceramiche II*, 361-404.
- Quale futuro per l'archeologia 2009 = Quale futuro per l'archeologia?* Workshop internazionale (Roma, 4-5 dicembre 2008), D'Agata, A.L.; Alaura, S. (a cura di). Roma 2009.
- Ravagnan, G.L. (1983). «Le lucerne con marchio di fabbrica di Altino». *AqN*, 54, cc. 49-112.
- Ravegnani, G. (2006). *Bisanzio e Venezia*. Bologna.
- Remolà Vellverdú, J.A. (2000). *Las anforas tardo-antiguas en «Tarraco» (Hispania tarraconensis), siglos 4.-7. d. C.* Barcelona.
- Rendini, P. (2001). «I pavimenti in commesso laterizi della Regio VII: un aggiornamento». *Atti del X Colloquio dell'AISCOM*, Firenze 2001, Guidobaldi, F.; Paribeni, A. (a cura di), Ravenna, 227-42.
- RIC = The Roman Imperial Coinage*, I-X, 1923-2007. London.
- Ricci, A. (1985). «Ceramica a pareti sottili». In: *Atlante delle forme ceramiche II*, 231-357.
- Ricci, M. (1973). «Per una cronologia delle lucerne tardo repubblicane». *RStLig*, 39, 168-234.
- Riley, J.A. (1975). «The Pottery from the First Session of Excavation in the Caesarea Hippodrome». *BASOR*, 218, 25-63.
- Rinaldi, F. (2007). *Mosaici e pavimenti del Veneto: province di Padova, Rovigo, Verona e Vicenza (I sec. a.C.- VI sec. d.C.)*. Roma.
- Riflessi di vetro 2006 = Riflessi di vetro da Altino a Venezia. Vetri romani dal Museo Archeologico Nazionale di Altino*, Tirelli, M. (a cura di). Venezia 2006.
- Rizzo, G. (2003). «*Instrumenta Urbis*». I. *Ceramiche fini da mensa, lucerne ed anfore a Roma nei primi due secoli dell'Impero*. Collection de l'École Française de Rome, 307, Roma.
- Roffia, E. (1991). «Ceramica africana». *Scavi MM3 1991*, 89-105.
- Rosada, G. (1980). «*Portus Aedro - Vallonga (Padova)*». *AV*, 3, 69-96.
- Rosada, G. (1999). «Mura, porte e archi nella decima regio: significati e correlazioni areali». *La città nell'Italia settentrionale in età romana. Morfologia, struttura e funzionamento dei centri urbani delle Regione X e XI*, Atti del Convegno (Trieste, 1987). Roma, 365-409.
- Rubinich, M.; Braidotti, E. (2007). «Anfora dall'area delle grandi terme di Aquileia. Risultati preliminari». *AqN*, 78, cc. 193-222.
- Rupel, L. (1991a). «Ceramica ad orlo annerito». *Scavi ad Aquileia 1991*, 138-9.
- Rupel, L. (1991b). «Ceramica comune». *Scavi ad Aquileia 1991*, 145-78.
- Salvadori, M. (2012). «I sistemi decorativi parietali in Cisalpina: per un aggiornamento dei dati». *La pittura romana nell'Italia Settentrionale e nelle regioni limitrofe* (AAAd, 73), 19-39.
- Sandrini, G.M. (2003). «Le sigillate orientali di Altino». *Produzioni 2003*, 227-33.
- Sangati, C. (1999-2000). *I marmi policromi dell'area archeologica di «Altinum»*. Tesi di Laurea IUAV Venezia.
- Santocchini Gerg, S. (2013). «L'apparato decorativo della ceramica dell'Etruria padana». *Atlante tipologico delle forme ceramiche di produzione locale in Etruria padana*, Mattioli, C. (a cura di). Bologna, 495-535.

- Santoro Bianchi, S. (2005). «La ceramica grigia padana». *La ceramica e i materiali di età romana* 2005, 105-14.
- Scavi ad Aquileia 1991 = *Scavi ad Aquileia, I: L'Area ad est del Foro. Rapporto degli scavi 1988*, Verzàr-Bass, M. (a cura di). Roma 1991.
- Scavi ad Aquileia 1994 = *Scavi ad Aquileia, I: L'Area ad est del Foro 2. Rapporto degli scavi 1989-91*, Verzàr-Bass, M. (a cura di), Roma 1994.
- Scavi MM3 = *Scavi MM3. Ricerche di archeologia urbana a Milano durante la costruzione della linea 3 della metropolitana 1982-1990*, Caporusso, D. (a cura di). Milano 1991.
- Schenk, A. (2008). *Regard sur la tabletterie antique: Les objets en os, bois de cerf et ivoire du Musée Romain d'Avanches*. Avanches.
- Schindler, E. (1967). *Die „Schwarze Sigillata“ des Magdalensberges*. Klagenfurt.
- Schlinder-Kaudelka, E. (1980). *Die römische Modellerkeramik vom Magdalensberg*. Klagenfurt.
- Schindler-Kaudelka, E. (2012). «La ceramica a pareti sottili del Magdalensberg 1975-1998-2011». *Emona: Between Aquileia and Pannonia*, Županek, B. (ed.). Capodistria, 323-66.
- Schneider, G. (2000). «X-Ray Fluorescence analyses of vernice nera, sigillata and Firmalampen from North Italy». *Produzione ceramica in area padana* 2000, 103-6.
- Scott Ryberg, I. (1940). *An Archaeological Record of Rome from the Seventh to the Second Century B.C.* London.
- Scotti Maselli, F. (1980). «Spunti per una ricerca sulla diffusione delle terre sigillate italiche nell'Alto Adriatico». *AqN*, 51, cc. 170-95.
- Sfreda, N. (1998). «Ceramica a vernice nera». In: *Ceramiche in Lombardia tra II secolo a.C. e VII secolo d.C.: Raccolta dei dati editi*, Olcese, G. (a cura di). Mantova, 21-36.
- Side-by-Side Survey 2004 = *Side-by-Side Survey: Comparative Regional Studies in the Mediterranean World*, Alcock, S.; Cherry, J. (eds.). Oxford 2004.
- Sirago, V.A. (2003). «Crisi dei vini campani nel I sec. d.C.». *Rivista storica del Sannio*, 20, 2-11.
- Sironi, A. (2004). «Repertorio. Scheda 22. Brecchia corallina». *Marmi antichi*, Borghini, G. (a cura di). Roma, 133-66.
- Sistemi informativi geografici 2004 = *Sistemi informativi geografici: Manuale e casi studio città e territorio*, Teti, M.A. (a cura di). Milano 2004.
- Speranza, S. (2011). «Anfore». *Scoppieto II. I materiali: monete, ceramica a vernice nera, ceramica a pareti sottili, ceramica di importazione africana, anfore, manufatti e strumenti funzionali alla lavorazione dell'argilla e alla cottura, pesi da telaio, vetro, osso lavorato, metalli, sculture, materiale epigrafico*, Bergamini, M. (a cura di). Firenze, 305-41.
- Sperti, L. (2011a). «La decorazione architettonica dell'area urbana». *Altino dal cielo* 2011, 95-116.
- Sperti, L. (2011b). Schede n. 33, «I capitelli italici»; n. 34, «Un atelier di prima età augustea»; n. 54, «Testimonianze di architettura urbana di età antoniniana e severiana». *Altino antica* 2011, 126, 127, 164.
- Sperti, L.; Tirelli, M. (2007). «I capitelli romani di Altino». *RdA*, 31, 103-38.
- Stoppioni, M.L. (1993). «Le anfore». *Con la terra e con il fuoco. Fornaci romane nel Riminese*, Stoppioni, M.L. (a cura di). Rimini, 145-54.
- Stoppioni, M.L. (2008). «La sigillata tarda di Sarsina». *Storia di Sarsina I. L'età antica*, Donati, A. (a cura di). Cesena, 713-62.
- Tarpini, R. (2001). «Bilance e stadere». *Pondera: pesi e misure nell'antichità*, Corti, C.; Giordani, N. (a cura di). Modena, 179-88.
- Tassinari, G. (1998). «Ceramica a pareti sottili». *Ceramiche in Lombardia tra II secolo a.C. e VII sec. d.C.: Raccolta dei dati editi*, Olcese, G. (a cura di). Mantova, 37-65.
- Tchernia, A. (1986). *Le vin de l'Italie romaine*. Roma.
- TECT 1 = *TECT 1: un progetto per la conoscenza della pittura parietale romana nell'Italia settentrionale*. Salvadori, M.; Scagliarini Corlàita, D.; Coralini, A. (a cura di). Padova 2015.
- Terre di mare 2008 = *Terre di mare: l'archeologia, dei paesaggi costieri e le variazioni climatiche*, Atti del Convegno internazionale di studi (Trieste, 8-10 novembre 2006), Auriemma, R.; Snjezana, K. (a cura di). Trieste 2008.
- La terre sigillée gallo-romaine 1986 = *La terre sigillée gallo-romaine. Lieux de production du Haut Empire. Implantations, produits, relations*, Bémont, C. (éd.), (Documents d'archéologie française, 6). Paris 1986.
- Terrenato, N. (2000). «The Visibility of Sites and the Interpretation Of field Survey Results: Towards an Analysis of Incomplete Distributions». *Extracting Meaning from Plough-soil Assemblages*, Francovich, R.; Patterson, H.; Barker, G. (eds.). Oxford, 60-71.
- Tinè, V. (2015). «Il Neolitico in Veneto». *Preistoria e Protostoria del Veneto*, Atti della XLVIII Riunione Scientifica dell'Istituto Italiano di Preistoria e Protostoria (Padova, 5-9 novem-

- bre 2103), Leonardi, G.; Tiné, V. (a cura di). Firenze, 79-94.
- Tirelli, M. (1987). «Oderzo». *Il Veneto nell'età romana, 2, Note di urbanistica e di archeologia del territorio*, Cavalieri Manasse, G. (a cura di). Verona, 357-90.
- Tirelli, M. (1993). *Il Museo archeologico Nazionale e le aree archeologiche di Altino*. Padova.
- Tirelli, M. (2001). «Il porto di Altinum». *Strutture portuali e rotte marittime nell'Adriatico di età romana* (AAAd, 46), 295-316.
- Tirelli, M. (2006). «Gli ossuari vitrei di Altino: i destinatari». «... ut... rosae... ponerentur». *Scritti di Archeologia in ricordo di Giovanna Luisa Ravagnan*, Bianchin Citton, E.; Tirelli, M. (a cura di), QdAV, serie speciale 2, 177-97.
- Tirelli, M. (2008). «Le aree archeologiche di Altinum. Un bilancio». *Vivere nei luoghi del passato. Tutela, valorizzazione e fruizione delle aree e dei parchi archeologici*, Atti del Convegno di Studi (Serravalle Scrivia, 2004). Genova, 83-7.
- Tirelli, M. (2011a). «L'immagine della città dalla ricerca tra terra e cielo». *Altino dal cielo* 2011, 59-80.
- Tirelli, M. (2011b). «Dal secondo triumvirato all'età augustea (43 a.C.-14 d.C.)». *Altino antica* 2011, 114-21.
- Tirelli, M. (2011c). «Il primo secolo d.C.: la floridezza». *Altino antica* 2011, 132-9.
- Tirone, C.; Oriolo, F. (1991). «Anfore spagnole (AS)». *Scavi ad Aquileia* 1991, 197-201.
- Tombolani, M. (1985). «Altino preromana». *Altino preromana e romana*, Scarfi, B.M.; Tombolani, M. (a cura di), 51-68.
- Toniolo, A. (1987). «I contenitori da trasporto di epoca romana nel Polesine di Rovigo». *AV*, 10, 87-128.
- Toniolo, A. (1991). *Le anfore di Altino*. *AV*, 14.
- Toniolo, A. (1996). «Le anfore». *Archeologia di un ambiente padano. San Lorenzo di Pegognaga (Mantova)*, Tamassia, A.M. (a cura di). Firenze, 235-68.
- Toniolo, A. (2007). «Anfore dall'area lagunare». *La circolazione delle ceramiche nell'Adriatico tra tarda antichità e alto medioevo*, III incontro di studio Cer.Am.Is., Gelichi, S.; Negrelli, C. (a cura di). Mantova, 91-106.
- Toniolo, A. (2009). «Olio e salsamenta iberici nella Venetia (I-IV sec. d.C.)». *Olio e pesce in epoca romana: produzione e commercio nelle regioni dell'alto Adriatico*, Atti del Convegno (Padova, 16 febbraio 2007), Pesavento Mattioli, S.; Carre, M.-B. (a cura di). Roma, 799-814.
- Tortorella, S. (1981). «Ceramica da cucina africana». *Atlante delle forme ceramiche I*, 208-27.
- Tortorella, S. (1997). «Considerazioni sulla sigillata tarda dell'Italia centro-settentrionale». *StMisc*, 30, 323-35.
- Tosatti, A.M. (1991). «Materiali in osso e corno». *Scavi MM3* 1991, 63-70.
- Valleri, L. (1999-2000). *Lucerne fittili da alcune necropoli romane di Altino*. Tesi di laurea Università Ca' Foscari Venezia.
- Valleri, L. (2003). «La produzione di lucerne ad Altino». *Produzioni* 2003, 357-62.
- Ventura, P. (1991). «Terra sigillata orientale». *Scavi ad Aquileia* 1991, 114-18.
- Ventura, P. (1994). «Terra sigillata orientale». *Scavi ad Aquileia* 1994, 121-5.
- Ventura, P.; Degrassi, V. (2005). «Riesame del materiale ceramico dalla villa di Lucinico (Gorizia, Italia)». *ReiCretActa*, 39, 91-101.
- Ventura, P.; Zulini, E. (2012-2013). «Attestazioni di terra sigillata africana ad Aquileia. Conoscenze pregresse e materiali inediti dai magazzini del Museo Archeologico Nazionale». *AqN*, 83-84, cc. 371-99.
- Verità, M. (2010). «Materie prime e tecnologia fusoria del vetro romano». *Altino. Vetri di laguna* 2010, 21-5.
- Veronese, S. (2000). «Come rendere visibile l'invisibile. Altino (Venezia) indagine magnetica». *Le Scienze*, 379.
- Verzàr-Bass, M. (1997). «Monumenti funerari di Trieste». In: *Monumenti sepolcrali romani in Aquileia e nella Cisalpina* (AAAd, 43), 117-36.
- Vetro murrino* 2012 = *Vetro murrino da Altino a Murano* 2012, Barovier Mentasti, R.; Squarcina, C.; Tirelli, M. (a cura di). Treviso 2012.
- Vigilia di romanizzazione* 1999 = *Vigilia di romanizzazione. Altino e il Veneto orientale tra II e I sec. a.C.*, Atti del Convegno (Venezia, 2-3 dicembre 1997), Cresci Marrone, G.; Tirelli, M. (a cura di). Roma 1999.
- Villa, L. (1994). «Le anfore tra tardoantico e medioevo». «Ad mensam». *Manufatti d'uso da contesti archeologici fra tarda antichità e medioevo*, Lusuardi Siena, S. (a cura di). Udine, 335-431.
- Volpe, G. (1988). «La ceramica di età romana». *Gli scavi del 1953 nel Piano di Carpino (Foggia): le terme e la necropoli altomedievale della villa di Avicenna*, D'Angela, C.; D'Amicis, A. (a cura di). Taranto, 81-101.
- Volpe, G. (1998). «Archeologia subacquea e commerci in età tardoantica». *Archeologia subacquea. Come opera l'archeologo. Storie dalle acque*. VIII Ciclo di lezioni sulla ricerca applicata in archeologia (Certosa di Pontignano, Siena, 9-15 dicembre 1996). Firenze, 561-626.

- Zabehlicky-Scheffenegger, S. (1991). «Frühe padanische Filialen einiger arretinischer Töpferien». *ReiCretActa*, 29-30, 95-104.
- Zabehlicky-Scheffenegger, S. (2006). «La Sigillata Padana». *Territorio e produzioni ceramiche: paesaggi, economia e società in età romana*. Atti del Convegno internazionale (Pisa, 20-22 ottobre 2005), Menchelli, S.; Pasquinucci, M. (a cura di). Pisa, 233-7.
- Zabehlicky-Scheffenegger, S.; Sauer, R. (2000). «Metodi di distinzione dei due gruppi di sigillata padana augustea trovati sul Magdalensberg». *Produzione ceramica in area padana 2000*, 69-78.
- Zaccaria, C. (1989). «Per una prosopografia dei personaggi menzionati sui bolli delle anfore romane dell'Italia nordorientale». *Amphores romaines et histoire économique: dix ans de recherche*, Actes du colloque (Sienne, 22-24 mai 1986), Collection de l'École Française de Rome, Roma, 443-67.
- Zamboni, L. (2013). «Fade to Grey. La ceramica grigia in area padana tra VI e I sec. a.C., un aggiornamento». *LANX*, 15, 74-110.
- Zampieri, E. (2000). *Presenza servile e mobilità sociale in area altinate: problemi e prospettive*. Portogruaro.
- Zec, A. (2009). «Le olle di ceramica grigia nel Veneto: sintesi classificatoria». *AV*, 32, 43-87.
- Zuccolo, L. (1982). «Necropoli romana (Scavi 1980), San Daniele (Udine)». *Ritrovamenti archeologici recenti e recentissimi nel Friuli-Venezia Giulia, Relazioni*, 1, Catalogo della Mostra. Trieste, 69-74.
- Zulini, E. (2007a). «Terra sigillata africana». *Trieste antica: lo scavo di Crosada*, Morselli, C.; Auriemma, R.; Maggi, P. (a cura di). Trieste, 39-52.
- Zulini, E. (2007b). «Ceramica africana da cucina». *Trieste antica: lo scavo di Crosada*, Morselli, C.; Auriemma, R.; Maggi, P. (a cura di). Trieste, 90-3.
- Zulini, E. (2015). «Nuove presenze di terra sigillata africana ad Aquileia». *Studia archaeologica «Monika Verzár Bass» dicata*, Callegher, B. (a cura di). Trieste, 183-93.

Sitografia

- <http://amphorae.icac.cat/>
http://archaeologydataservice.ac.uk/archives/view/amphora_ahrb_2005/cat_amph.cfm
 The Oxford Roman Economy Project: <http://oxrep.classics.ox.ac.uk/>
 Potsherd-Atlas of Roman Pottery: <http://potsherd.net/atlas/potsherd.html>

Il volume raccoglie i risultati della prima campagna della ricognizione archeologica effettuata dall'Università Ca' Foscari nel sito di Altino, in località Ghiacciaia, un'ampia area di proprietà demaniale che corrisponde alla parte nord-orientale dell'abitato della città antica. Si tratta quindi di uno dei pochi interventi sistematici sull'area urbana, rimasta sino ad ora ai margini delle ricerche sulla città veneta. I docenti, i dottorandi e gli studenti coinvolti affrontano sia temi generali – dalla storia degli studi sull'area alle tecniche di ricognizione – sia il ricco materiale emerso nel corso della ricognizione, fornendone un basilare inquadramento tipologico e cronologico. L'indagine archeologica e la ricerca scientifica che in questi ultimi decenni hanno interessato l'area altinate mettono sempre più in luce la rilevanza del sito, che si impone come uno dei luoghi nodali nel panorama veneto dalla prima età del Ferro fino all'età tardoantica, indissolubilmente legato alla nascita di Torcello e quindi all'origine di Venezia.