

Insegnamento di Archeologia Medievale – Dipartimento di Scienze
dell'Antichità e del Vicino Oriente – Università Ca' Foscari di Venezia

Comune di Comacchio

Soprintendenza per i Beni Archeologici dell'Emilia-Romagna

Con il patrocinio di

Provincia di Ferrara

Regione Emilia-Romagna

L'ISOLA DEL VESCOVO

Gli scavi archeologici intorno
alla Cattedrale di Comacchio

*The Archaeological Excavations
nearby the Comacchio Cathedral*

a cura di / *edited by*
Sauro Gelichi



All'Insegna del Giglio

In copertina: disegno di Riccardo Merlo.

Traduzioni: Erica D'Amico
Editing della lingua inglese: Victoria Leitch



Progetto

Comune di Comacchio – Assessorato ai Lavori Pubblici
– Assessorato alla Cultura: Maria Cristina Cicognani (Sindaco), Walter Cavalieri Foschini (Assessore ai lavori pubblici), Francesco Luciani (Assessore alla cultura)

Università Ca' Foscari di Venezia – Dipartimento di Scienze dell'Antichità e del Vicino Oriente: Sauro Gelichi (Insegnamento di Archeologia Medievale)

Soprintendenza per i Beni Archeologici dell'Emilia Romagna: Luigi Malnati (Soprintendente)

Isola del Vescovo Mostra Archeologica

Ideazione e cura
Sauro Gelichi

Allestimento e progetto grafico: Diego Calaon, Sauro Gelichi
Organizzazione: Diego Calaon, Claudio Negrelli (Univ. Ca' Foscari di Venezia), Laura Ruffoni, Comune di Comacchio

Segreteria: Ufficio Cultura – Comune di Comacchio
Laura Ruffoni, Maria Rosa Sabbatini, Alessandra Felletti

Testi dei pannelli e del catalogo: a cura di Sauro Gelichi; di Antonio Alberti (A.A.), Riccardo Belcari (R.B.), Francesca Bertoldi (F.B.), Diego Calaon (D.C.), Agnese Farinelli (A.F.), Margherita Ferri (M.F.), Silvia Garavello (Si.Ga.), Sauro Gelichi (S.G.), Elena Grandi (E.G.), Sebastiano Lora (S.L.), Mauro Monti (M.M.), Claudio Negrelli (C.N.), Alessandra Pecci (A.P.), Aleks Pluskowski (A.Pl.), Francesca Rapone (F.R.), Lara Sabbionesi (L.S.), Krish Seetah (K.S.)

Disegni ricostruttivi Originali: Riccardo Merlo
Consulenze: Aniello Zamboni

Restauro metalli, ceramiche e piccoli reperti: Renaud Bernadet
Restauro elementi lapidei: S. Halid Canot (Istanbul), Silvia Garavello (Venezia), Rosaria Rufino (Venezia)

Catalogo: All'Insegna del Giglio (Firenze)
Allestimento: Diego Calaon, Laura Ruffoni, Corinna Bagato, Silvia Cadamuro, Jacopo Cilli, Silvia Garavello, Martina Ghezzeo, Elena Grandi, Sebastiano Lora, Cecilia Moine, Claudio Negrelli, Rosaria Rufino, Lara Sabbionesi, Cesare Zarattini

Fotografie: Sebastiano Lora
Costruzioni scenografiche: Astarte (Molinetto di Bazzano, BS), Studio Associato Formaglio e Martinello (Este)

Stampe di grande formato: Tipolitografia Grafiche Riunite sas (Lagosanto, FE)

Allestimento sonoro: BH Audio (San Giuseppe di Comacchio, FE)
Selezione interventi sonori: Nicoletta Francovich, Diego Calaon
Voci recitanti: Aniello Zamboni, Jean-Jacques Lala, Davide Tomasi, Chiriachi Moissiadu

Tecnici: Ufficio tecnico del Comune di Comacchio
Si ringrazia: Elena Bedini, Patrizia Salamitri, Bruno Mezzogori, Primo Bertinelli

Gli scavi Archeologici intorno alla Cattedrale di Comacchio (2006-2008, Scavi di Piazza XX Settembre)

Direzione scientifica
Sauro Gelichi (Ordinario di Archeologia Medievale)
Luigi Malnati (Soprintendente)

Responsabili scavo
Archeologi e responsabili di cantiere: Diego Calaon, Elena Grandi (Univ. Ca' Foscari di Venezia)

Responsabile Scavo Antropologico: Sebastiano Lora (Univ. Ca' Foscari di Venezia)

Responsabile studio materiali: Claudio Negrelli (Univ. Ca' Foscari di Venezia)

Logistica, assistenza cantiere: Mauro Monti, Agnese Farinelli, Maurizio Pajola, Lucio Carli (Comune di Comacchio)

Studio dei contesti e dei materiali
Analisi antropologia fisica: a cura di Francesca Bertoldi, con Jacopo Cilli, Sebastiano Lora, Carla Bullegato, Martina Ghezzeo, Pier Allegro Rasia (Univ. Ca' Foscari di Venezia)

Materiali Ceramici Altomedievali: Claudio Negrelli, Elena Grandi, Micol Scignoli (Univ. Ca' Foscari di Venezia)

Ceramica medievale e moderna: Lara Sabbionesi (Univ. Ca' Foscari di Venezia)

Archeozoologia: Krish Seetah (University of Cambridge), Aleks Pluskowski (University of Reading), Silvia Garavello (Univ. Ca' Foscari di Venezia)

Elementi lapidei: Riccardo Belcari (Univ. di Siena)
Vetri: Margherita Ferri (Univ. Ca' Foscari di Venezia)

Metalli: Francesca Rapone (Univ. Paris-Sorbonne)
Pietra ollare: Antonio Alberti (Univ. Ca' Foscari di Venezia)

Geopedologia: Giovanni Boschian (Univ. di Pisa)
Archeobotanica: Alessandra Forti (Univ. Ca' Foscari di Venezia)

Analisi
Analisi archeometriche: Claudio Capelli (Univ. di Genova)
Datazioni radiocarbonio: Gilberto Calderoni (Univ. di Roma "La Sapienza")

Dendrocronologia: Sturt Manning (Cornell Univ., Ithaca, New York)

Analisi vetri: Bruno Messiga, Maria Pia Riccardi (Univ. di Pavia)
Analisi contenuto ceramiche: Alessandra Pecci (Univ. di Siena)

Sul campo
Collaboratori: Silvia Cadamuro, Alessandro Gasparin, Rosaria Rufino, Micol Scignoli

200 studenti dalle Università di
Italia: Università Ca' Foscari di Venezia; Università di Parma; Università degli Studi di Padova; Università di Napoli Federico II; Università di Pisa; Università di Bologna-Ravenna; Università degli Studi della Calabria; Università degli Studi di Lecce; Università Statale di Milano

Estero: Università di Varsavia, Polonia; Università di Amiens, Francia; Università Autonoma di Madrid, Spagna; Università Complutense di Madrid, Spagna; Università di Siviglia, Spagna; Università di Alicante, Spagna

ISBN 978-88-7814-406-4
© 2009 – All'Insegna del Giglio s.a.s.

Edizioni All'Insegna del Giglio s.a.s.
via della Fangosa, 38; 50032 Borgo S. Lorenzo (FI)
tel. +39 055 8450 216; fax +39 055 8453 188
e-mail redazione@edigiglio.it; ordini@edigiglio.it
sito web www.edigiglio.it
Stampato a Firenze
Tipolitografia Toccafondi

Prima della Cattedrale: un quartiere artigianale tra le lagune di Comacchio

Prima della costruzione della chiesa episcopale, l'isola è occupata da una serie di edifici lignei – ben conservati – a carattere produttivo.

La presenza di una fornace, più fuochi di lavoro, scorie metalliche e vitree (tra le quali frammenti di tessere musive parietali), insieme ad un'ingente quantità di frammenti di crogioli in pietra ollare, confermano lo svolgimento di funzioni artigianali.

Non è da escludere che l'ultimissima fase produttiva sia riconducibile anche al cantiere per l'edificazione della chiesa vescovile e, in particolare, alla produzione delle vetrate o delle decorazioni parietali musive.

L'area produttiva si articola in un edificio a pianta rettangolare, indagato almeno per il 50%. L'edificio presentava uno zoccolo di fondazione in muratura, realizzato con laterizi di reimpiego. L'alzato era verosimilmente in materiale deperibile: i sostegni angolari e le suddivisioni interne degli ambienti erano realizzate con robusti pali e assi lignee. Una simile tecnica edilizia è stata riscontrata, con cronologie analoghe, negli scavi di Torcello.

La struttura era circondata da una canaletta, che probabilmente fungeva da raccolta delle acque reflue residue dalle attività produttive, con la doppia funzionalità legata al bisogno di mantenere asciutti dei piani debolmente rilevati rispetto alla laguna circostante.

Gli elementi connessi alle fasi produttive sono rappresentati da focolari strutturati e non, che attestano due differenti momenti di utilizzo dell'edificio.

Il primo, in cui si riconosce una produzione metallurgica legata alla trasformazione di semilavorati in metallo, vede l'organizzazione dello spazio con due punti di fuoco (una vera e propria fornace, delimitata da un setto in laterizi, ed un focolare strutturato al centro dell'ambiente). In associazione si è ritrovata una struttura quadrangolare in legno, di circa 2x2 metri, realizzata con pali angolari di grandi dimensioni infissi verticalmente nel terreno, e con spesse assi lignee, anche queste infisse verticalmente, a chiudere i quattro lati. Questa struttura, eccezionalmente conservata, fungeva forse da vasca di raffreddamento e temperatura nella trasformazione dei prodotti metallurgici. A questa fase sono associati i rinvenimenti di numerose scorie di ferro e fosse per lo stoccaggio del carbone. Sono riconoscibili sul piano artificiale di argilla pulita e compatta che fungeva da pavimentazione, numerose impronte degli attrezzi da lavoro.

Nella seconda fase di utilizzo, alcuni punti di fuoco vengono dismessi a favore di altri, e l'ambiente viene ripartito con un tramezzo ligneo. La fornace semicircolare continua ad essere in funzione, questa volta però per la produzione del vetro.

Numerosi sono i frammenti di crogioli (grandi contenitori da fuoco in pietra ollare in grado di raggiungere e conservare, posti sul fuoco, altissime temperature) con

The craft quarter between Comacchio's lagoons

Before the construction of the first Episcopal Church, the island was occupied by a series of well-preserved wooden buildings, used for craft production. This is confirmed by the presence of a kiln, working hearths, metallic and glass wasters (among which sherds of parietal mosaic tiles), together with a remarkable quantity of soapstone crucible sherds (large vessels that could withstand high temperatures).

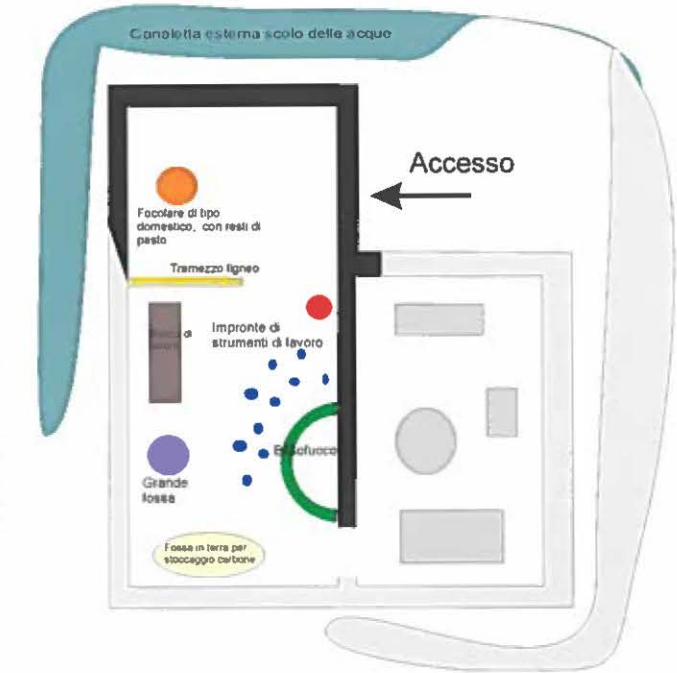
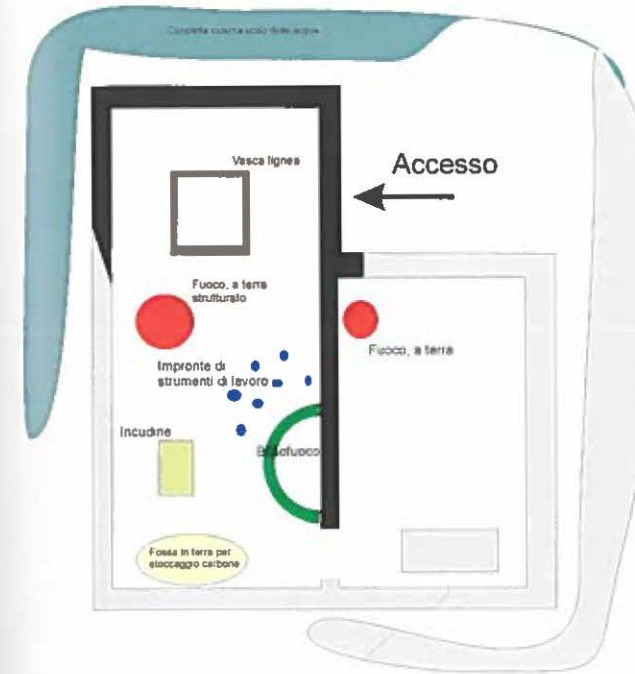
It is possible that the latest productive phase was linked to the construction of the Episcopal church and, in particular, the glass windows or the mosaic walls.

The area consists of a rectangular building, half of which has been excavated. There is a masonry foundation of reused brick. The standing structure was most probably made out of a perishable material: the angular supports and the internal subdivisions may have been constructed with strong wooden poles and boards. A similar building technique was discovered at the Torcello excavations of a similar date. The structure was surrounded by a small channel, probably used to collect waste water from the manufacturing activities, but also for drainage purposes to keep the pavements dry.

The elements linked to production are represented by the use of well-structured fires in one phase and new structures in another. The first phase, which is



Le strutture produttive, scavo di Piazza XX Settembre.



Disegni schematici dell'atelier produttivo di Comacchio, a sinistra Fase 1 e a destra Fase 2; in grigio le parti ipotizzate.

resti di vetro fuso. Le analisi di laboratorio dimostrano che alcuni crogioli presentano una granella di più componenti (tra questi vetro, quarzo e forse calce, usata come stabilizzante). Si sta valutando l'ipotesi che in loco (o in un ambiente poco lontano) non solo si lavorassero pani di vetro semilavorati, ma che si producesse anche la "fritta", ovvero il semilavorato per la successiva lavorazione del vetro.

D.C., E.G.



Atelier produttivo: la canaletta di scolo esterna.

represented by metallurgic production and semi-finished metals has two fire points (a real kiln, delimited by a sector made of bricks, and a fireplace in the centre of the room). A wooden quadrangular structure in association with the fires is around 2x2 metres and was constructed by driving tall angular poles within the ground, enclosed on four sides with wooden boards. This well-preserved structure was probably a cooling vat for transforming the metallic products. Iron wasters and pithoi for storing coal are also present. Numerous marks from working tools can be made out on the artificial clay floor, which was used as a pavement.

In the second phase of occupation the original fire points were not used, and are instead replaced by others. The space was subdivided by a wooden partition. The semi-circular kiln continues to function, but this time for glass production. Numerous crucible sherds with remains of melted glass are present and laboratory analyses also show glass, quartz and maybe lime, used as stabilizer in some of them. It is possible that here (or at least in a nearby area) semi-finished glass blocks were shaped, and frit (a primary glass material used in manufacture) may also have been produced.

D.C., E.G.

Bibliografia / Bibliography

Storia e archeologia alto-medievale di Comacchio

- C. BALISTA, L. BONFATTI, M. CALZOLARI, *Il paesaggio naturale e antropico delle Valli tra Spina e Comacchio e le sue trasformazioni dall'Età etrusca all'Alto Medioevo*, in *Genti nel Delta* 2007, pp. 19-31.
- A. BENATI, *I primordi del cristianesimo a Ferrara*, in *Storia di Ferrara*, III.11, 1989, pp. 599-620.
- Civiltà Comacchiese 1986 = *La civiltà comacchiese e pomposiana dalle origini preistoriche al tardo Medioevo* (Atti del convegno, Comacchio 1984), Bologna, 1986.
- G. BUCCI, *Saggi di scavo archeologico nel piazzale antistante la Chiesa di S. Maria in Aula Regia a Comacchio: relazione preliminare*, "Anecdota. Quaderni della Biblioteca L.A. Muratori di Comacchio", XII, 1/2 (2002), pp. 7-22.
- S. GELICHI (a cura di), *Comacchio e il suo territorio tra la Tarda Antichità e l'Alto Medioevo*, in *Genti nel Delta* 2007, pp. 363-689.
- S. GELICHI, D. CALAON, E. GRANDI, C. NEGRELLI, "... castrum igne combussit ...". *Comacchio tra la Tarda Antichità e l'Alto Medioevo*", "Archeologia Medievale", XXXIII, 2006, pp. 19-48.
- S. GELICHI, D. CALAON, E. GRANDI, C. NEGRELLI, *Comacchio tra IV e X: Territorio, Abitato e infrastrutture*, in R. FRANCOVICH, M. VALENTI (a cura di), *V Congresso Nazionale di Archeologia Medievale* (Abbazia di San Galgano, Chiusdino-Siena, 26-30 Settembre 2006), Firenze, 2006, pp. 114-123.
- Genti nel Delta* 2007 = F. BERTI, M. BOLLINI, S. GELICHI, J. ORTALLI (a cura di), *Genti nel Delta. Da Spina a Comacchio. Uomini, Territorio e Culto dall'Antichità all'Alto Medioevo*, Ferrara, 2007.
- S. PATITUCCI UGGERI, *Problemi storico-topografici di Comacchio tra Tardoantico e Alto Medioevo: gli scavi di Valle Ponti*, in *Actes du XI Congrès International d'Archéologie Chrétienne*. Lyon, Vienne, Grenoble, Genève et Aoste (21-28 Septembre 1986), III, Roma, 1989, pp. 2301-2315.
- Storia di Ferrara*. III.11 1989 = *Storia di Ferrara, L'età Antica. IV sec. a.C. - VI sec. d.C.*, Volume III, Tomo II, Ferrara 1989.

Economia dell'Italia longobarda e carolingia e il problema degli empori nord adriatici

- R. BALZARETTI, *Cities, Emporia and Monasteries: Local Economies in the Po Valley, c. AD 700-875*, in N. CHRISTIE, S.T. LOSEBY (eds.), *Towns in transitions. Urban Evolution in Late Antiquity and the Early Middle Ages*, London, 1996, pp. 213-234.
- S. GELICHI, *Venezia tra archeologia e storia: la costruzione di una identità urbana*, in A. AUGENTI (a cura di), *Le città italiane tra la tarda Antichità e l'alto Medioevo* (Atti del Convegno, Ravenna, 26-28 Febbraio 2004), Firenze, 2006, pp. 151-184.
- S. GELICHI, *Flourishing Places in North-Eastern Italy: Towns and Emporia between Late Antiquity and the Carolingian Age*, in J. HENNING (ed.), *Post-Roman Towns and Trade in Europe, Byzantium and the Near East*. Vol. 1. *The Heirs of Roman West* (Bad Homburg 2004), Berlin-New York, 2007, pp. 77-104.

- S. GELICHI, *The Eels of Venice. The long eighth century of the emporia of the northern region along the Adriatic coast*, in S. GASPARRI (a cura di), 774. *Ipotesi su una transizione* (Poggibonsi, 2006), Turnhout, 2008, pp. 81-117.
- S. GELICHI, *The Rise of an Early Medieval Emporium and the Economy of Italy in the Late Longobard Age*, "Annales Med. - Ser. Hist. Sociol.", 18, 2008, pp. 319-336.
- R. HODGES, *Dark Ages Economics. The Origins of Towns and Trade. AD 600-1000*, London, 1982.
- R. HODGES, *Towns and Trade in the Age of Charlemagne*, London, 2000.
- M. McCORMICK, *Origins of the European Economy. Communications and Commerce. AD 300-900*, Cambridge, 2001.
- M. McCORMICK, *Where do trading towns come from? Early medieval Venice and the northern emporia*, in J. HENNING (ed.), *Post-Roman Towns and Trade in Europe, Byzantium and the Near East*. Vol. 1. *The Heirs of Roman West* (Bad Homburg 2004), Berlin-New York, 2007, pp. 41-68.
- C. WICKHAM, *Framing the Early Middle Ages. Europe and the Mediterranean*, Oxford, 2005.

Materiali alto-medievali, ceramiche e pietra ollare

- A. ALBERTI, *Produzione e commercializzazione della pietra ollare in Italia settentrionale tra Tardoantico e Altomedioevo*, in S. GELICHI (a cura di), *I Congresso Nazionale di Archeologia Medievale* (Pisa, 1997), Firenze, 1997, pp. 335-339.
- A. AUGENTI, E. CIRELLI, M.C. NANNETTI, T. SABETTA, E. SAVINI, E. ZANTEDESCHI, *Nuovi dati archeologici dallo scavo di Classe*, in S. GELICHI, C. NEGRELLI (a cura di), *La circolazione delle ceramiche nell'Adriatico tra Tarda Antichità ed Altomedioevo* (3° Incontro di Studio Cer.am.Is. sulle ceramiche tardoantiche ed altomedievali, Venezia 2004), Mantova, 2007, pp. 257-296.
- R. AURIEMMA, E. QUIRI, *La circolazione delle anfore in Adriatico tra V e VIII sec. d.C.*, in S. GELICHI, C. NEGRELLI (a cura di), *La circolazione delle ceramiche nell'Adriatico tra Tarda Antichità ed Altomedioevo* (3° Incontro di Studio Cer.am.Is. sulle ceramiche tardoantiche ed altomedievali, Venezia 2004), Mantova, 2007, pp. 31-64.
- M. BONIFAY, *Etudes sur la céramique romaine tardive d'Afrique*, Oxford, 2004.
- C. MALAGUTI, A. ZANE, *La pietra ollare nell'Italia nord-orientale*, "Archeologia Medievale", XXVI, 1999, pp. 463-480.
- T. MANNONI, H.R. PFEIFER, V. SERNEELS, *Giacimenti e cave di pietra ollare nelle Alpi*, in *La pietra ollare dalla preistoria all'età moderna* (Atti del Convegno, Como 16-17 ottobre 1982), Como, 1987, pp. 47-58.
- G. MURIALDO, *Le anfore da trasporto*, in T. MANNONI, G. MURIALDO (a cura di), *S. Antonino. Un insediamento fortificato nella Liguria bizantina*, Bordighera-Firenze, 2004, pp. 255-296.
- G. MURIALDO, *Alto-Adriatico e Alto-Tirreno nel mondo mediterraneo: due mari a confronto tra VI e X secolo*, in S. GELICHI, C. NEGRELLI (a cura di), *La circolazione delle ceramiche nell'Adriatico tra Tarda Antichità ed Altomedioevo* (3° Incontro di Studio Cer.am.Is. sulle ceramiche tardoantiche ed altomedievali, Venezia 2004), Mantova, 2007, pp. 9-30.

- A. OPAIT, *Local and Imported Ceramics in the Roman Province of Scythia (4th-6th centuries AD). Aspects of economic life in the Province of Scythia*, Oxford, 2004.
- M.S. ARENA, P. DELOGU, L. PAROLI, M. RICCI, L. SAGUÌ, L. VENDITTELLI (a cura di), *Roma dall'Antichità al Medioevo. Archeologia e storia nel Museo Nazionale romano Crypta Balbi*, Roma, 2001.
- D. ROMEI, *Produzione e circolazione dei manufatti ceramici a Roma nell'alto Medioevo*, in L. PAROLI, L. VENDITTELLI (a cura di), *Roma dall'Antichità al Medioevo II. Contesti tardoantichi e altomedievali*, Roma, 2004, pp. 278-311.
- A. SAZANOV, *Les amphores de l'antiquité tardive et du Moyen Age: continuité ou rupture? Le cas de la Mer Noire*, in *Céramique Médiévale en Méditerranée* (Actes du VI^e Congrès international sur la Céramique Médiévale en Méditerranée, Aix-en-Provence, 1995), Aix-en-Provence, 1997, pp. 87-101.

Ceramica bassomedievale e moderna

- S. GELICHI (a cura di), *San Giovanni in Persiceto e la ceramica graffita in Emilia Romagna nel '500*, Firenze, 1986.
- S. GELICHI (a cura di), *Ferrara prima e dopo il Castello. Testimonianze archeologiche per la storia della città*, Ferrara, 1992.
- S. GELICHI (a cura di), *Alla fine della graffita: ceramiche e centri di produzione nell'Italia settentrionale tra XVI e XVII secolo* (Atti del Convegno, Argenta, Convento dei Cappuccini, 12 dicembre 1992), Firenze, 1993.
- La ceramica medievale nel Mediterraneo occidentale* (Atti del III Congresso Internazionale, Siena-Faenza, 1984), Firenze, 1992.

Vetro

- F. DELL'ACQUA, *Ninth-century window glass from the monastery of San Vincenzo al Volturno (Molise, Italy)*, "Journal of Glass Studies", 39, 1997, pp. 33-41.

- D. STIAFFINI, *Contributo ad una prima sistemazione tipologica dei materiali vitrei altomedievali*, "Archeologia Medievale", XII, 1985, pp. 667-688.
- D. STIAFFINI, *Il vetro nel Medioevo. Tecniche strutture manufatti*, Roma, 1999.

Metalli

- C. GIARDINO, *I metalli nel mondo antico: introduzione all'archeometallurgia*, Roma, 1998.
- M. MANGIN (a cura di), *Le fer*, Paris, 2004.

Antropologia Fisica

- W.M. BASS, *Human osteology, a laboratory and field manual*, Missouri Archaeological Society, Columbia, 1987.
- F. MALLEGNI, M. RUBINI (a cura di), *Recupero dei materiali scheletrici umani in archeologia*, Roma, 1999.
- C. ROBERTS, K. MANCHESTER, *The Archaeology of disease*, New York, 1995.
- D.H. UBELAKER, *Human skeletal remains. Excavation, analysis, interpretation*, Chicago, 1978.

Archeozoologia

- R. BARONE, *Anatomia comparata dei mammiferi domestici*, vol. 1, *Osteologia*, Bologna, 1976.
- J. DE GROSSI MAZZORIN, *Archeozoologia: lo studio dei resti animali in archeologia*, Roma-Bari, 2008.
- A. GRANT, *The use of tooth wear as a guide to the age of domestic ungulates*, in B. WILSON, C. GRIGSON, S. PAYNE (eds.) *Ageing and Sexing Animal Bones from archaeological Sites*, Brit. Archaeol. Rep. Series 109, Oxford, 1982, pp. 91-108.
- E.J. REITZ, E.S. WING, *Zooarchaeology*, Cambridge, 1999.

Presentazioni	6
L'isola del vescovo, di Sauro Gelichi	8
<i>I motivi di uno scavo archeologico nel cuore di Comacchio [D.C., S.G.], p. 15; Il progetto per una nuova piazza [A.F., M.M.], p. 17</i>	
Sezione 1 – SULLE DUNE SABBIOSE. VI secolo	
<i>Un territorio senza città [D.C.], p. 22; Prima di Comacchio: isole tra lagune e mare [D.C., S.G.], p. 24; Nuove comunità costiere [D.C., S.G.], p. 24; I materiali ceramici della seconda metà del VI secolo [C.N.], p. 26</i>	
Sezione 2 – ALL'ORIGINE DELL'ABITATO. VII secolo	
<i>Prima della Cattedrale: un quartiere artigianale tra le lagune di Comacchio [D.C., E.G.], p. 30; La fornace del fabbro [F.R.], p. 32; La produzione del vetro [M.F.], p. 33; Comacchio: un emporio adriatico altomedievale [D.C.], p. 35; I commerci [D.C.], p. 36; Tra VII e VIII secolo: i materiali ceramici da un emporio altomedievale [D.C., S.G., C.N.], p. 38; Anfore e ceramiche depurate. Per contenere che cosa? [A.P.], p. 40; E per la cucina? La Pietra ollare [A.A.], p. 40</i>	
Sezione 3 – IL VESCOVO, LA CHIESA, IL CIMITERO. VIII-X secolo	
<i>La Cattedrale di San Cassiano: la nascita dell'episcopio [D.C., E.G., C.N.], p. 44; Le vetrate della chiesa [M.F.], p. 47; Il cimitero: perché scavare le sepolture? [F.B.], p. 47; Piazza XX Settembre: lo scavo antropologico [F.B.], p. 48; Il cimitero altomedievale [S.L.], p. 51; Gli inumati [F.B.], p. 54</i>	
Sezione 4 – NUOVI SPAZI, NUOVI EDIFICI. XI-XII secolo	
<i>Il X-XI secolo: un'età di crisi [D.C., S.G., E.G.], p. 58; L'età romanica: un episcopio senza emporio [D.C., S.G., E.G.], p. 59; Il reimpiego di materiali lapidei tardo antichi e altomedievali [R.B.], p. 60</i>	
Sezione 5 – UNA INTERMINABILE QUOTIDIANITÀ. XIV secolo - oggi	
<i>Il butto dal Palazzo del Vescovo [L.S.], p. 66; La fauna e i resti di pasto attraverso l'archeozoologia [Si.Ga., A.Pl., K.S.], p. 67; Una zona sacra: seppellire presso la porta della Casa di Dio [S.L.], p. 71; Un cimitero ordinato: sepolture tra XVI e XVII secolo [S.L.], p. 72; Gli inumati [F.B.], p. 74; Un lungo cantiere: il nuovo Duomo [D.C.], p. 76</i>	
Disegni ricostruttivi	78
Bibliografia	84

Forwards	6
L'isola del vescovo, di Sauro Gelichi	8
<i>The motives behind the archaeological excavation in the core of Comacchio [D.C., S.G.], p. 15; The project for a new square [A.F., M.M.], p. 17</i>	
Section 1 – ON THE SANDY DUNES. 6 th century	
<i>A territory without the city [D.C.], p. 22; Before Comacchio: islands between the lagoons and the sea [D.C., S.G.], p. 24; New coastal communities [D.C., S.G.], p. 25; The ceramics from the second half of the 6th century [C.N.], p. 26</i>	
Section 2 – THE SETTLEMENT'S ORIGINS. 7 th century	
<i>The craft quarter between Comacchio's lagoons [D.C., E.G.], p. 30; The blacksmith's kiln [F.R.], p. 32; Glass: production and material traces [M.F.], p. 33; Comacchio: a northern Early Middle Age emporium [D.C.], p. 35; Goods traded [D.C.], p. 36; The ceramic from an Early Medieval emporium: 7th to 8th century [D.C., S.G., C.N.], p. 38; Amphorae and unglazed wares: the contents [A.P.], p. 40; The kitchen: soapstone [A.A.], p. 40</i>	
Section 3 – THE BISHOP, THE CHURCH AND THE CEMETERY. 8 th -10 th century	
<i>San Cassiano cathedral: the birth of the Episcopio [D.C., E.G., C.N.], p. 44; The glass window of the church [M.F.], p. 47; The importance of burial excavations [F.B.], p. 47; Piazza XX Settembre: the anthropological excavation [F.B.], p. 48; The Early Medieval cemetery [S.L.], p. 51; The buried individuals [F.B.], p. 54</i>	
Section 4 – NEW SPACES, NEW BUILDINGS. 11 th -12 th century	
<i>The 10th and the 11th century: a critic period [D.C., S.G., E.G.], p. 58; The Romanic period: an Episcopio without emporium [D.C., S.G., E.G.], p. 59; The reuse of Late Antique and Early Medieval stone materials [R.B.], p. 60</i>	
Section 5 – AN ENDLESS DAILY LIFE. 14 th century up today	
<i>The rubbish pit of the Bishop's Palace [L.S.], p. 66; The animal bones from Comacchio: summary [Si.Ga., A.Pl., K.S.], p. 67; A sacred area: burial under the door of God's house [S.L.], p. 71; A tidy cemetery: burials between the 16th and the 17th century [S.L.], p. 72; The buried individuals [F.B.], p. 74; The new Cathedral: a lengthy construction [D.C.], p. 76</i>	
Drawings	78
Bibliography	84