

STUDI E RICERCHE DEL PARCO ARCHEOLOGICO DI POMPEI

Direttore Collana

Massimo Osanna

Ufficio Editoria

Luana Toniolo

Consiglio di Amministrazione del Parco Archeologico di Pompei

Massimo Osanna

Pierpaolo Forte

Angela Barbanente

Rodrigo Rodriguez

Comitato Scientifico del Parco Archeologico di Pompei

Massimo Osanna

Demetrios Athanasoulis

Irene Bragantini

Roberto Castelluccio

Stefano De Caro

Comitato Scientifico Internazionale

Carmela Capaldi – Università degli Studi di Napoli Federico II

Maria Luisa Catoni – IMT Scuola Alti Studi Lucca

John Clarke – The University of Texas at Austin

Francesco De Angelis – Columbia University

Steven J. R. Ellis – University of Cincinnati

Giorgio Rocco – Politecnico di Bari

José María Luzón – Real Academia de Bellas Artes de San Fernando

Renata Picone – Università degli Studi di Napoli Federico II

Felix Pirson – German Archaeological Institute, Abteilung Istanbul

Carlo Rescigno – Università degli Studi della Campania Luigi Vanvitelli

Christopher Smith – University of St Andrews

William Van Andringa – École Pratique des Hautes Études

Stéphane Verger – École Pratique des Hautes Études

COPIA AUTORE



PARCO
ARCHEOLOGICO
DI POMPEI

Fecisti Cretaria

Dal frammento al contesto:
studi sul vasellame ceramico del territorio vesuviano

a cura di

Massimo Osanna e Luana Toniolo

«L'ERMA» di BRETSCHNEIDER
Roma - Bristol, CT

COPIA AUTORE

Massimo Osanna e Luana Toniolo (a cura di)
Fecisti Cretaria. Dal frammento al contesto: studi sul vasellame ceramico del territorio vesuviano

Didascalie delle illustrazioni degli occhielli:

1. Particolare dell'affresco raffigurante un vasaio proveniente dalla *Regio II 3, 8* (Archivio Parco Archeologico di Pompei)
2. Deposito dei Granai del Foro riallestito da M. Della Corte (Archivio Parco Archeologico di Pompei, inv. C1994)
3. Reperti rinvenuti nel *cubiculum* della Casa di Orione (Archivio Parco Archeologico di Pompei)

Progetto grafico
Veronika Palkovics

Impaginazione
Alessandra Lombardi

© Copyright 2020 «L'ERMA» di BRETSCHEIDER

Via Marianna Dionigi 57 70 Enterprise Drive, Suite 2
00193, Roma - Italy Bristol, Ct 06010 - USA
www.lerma.it lerma@isdistribution.com

Sistemi di garanzia della qualità
UNI EN ISO 9001:2015

Sistemi di gestione ambientale
ISO 14001:2015

Tutti i diritti riservati. È vietata la riproduzione di testi e illustrazioni
senza il permesso scritto del Parco Archeologico di Pompei

In copertina:

Il deposito dei Granai del Foro nell'allestimento di Matteo della Corte
(Archivio Fotografico Parco Archeologico di Pompei)

Massimo Osanna, Luana Toniolo (a cura di)

Fecisti Cretaria. Dal frammento al contesto: studi sul vasellame ceramico del territorio vesuviano
- Roma: «L'ERMA» di BRETSCHEIDER, 2020. - 420 p. : ill. ; 27,4 cm. -
(Studi e ricerche del Parco Archeologico di Pompei ; 40)

ISBN: 978-88-913-1929-6 (cartaceo)

ISBN: 978-88-913-1932-6 (pdf)

CDD 930.1

1. Pompei

INDICE

Introduzione , M. Osanna, L. Toniolo.....	p.	7
Parte I. Produzione ceramica nel territorio vesuviano: evidenze archeologiche e archeometriche		
<i>Produzioni ceramiche a Pompei tra III e II sec. a.C.: le fornaci delle insulae VI 5 e VII 15</i> , Paolo Braconi, David Lanzi	»	13
<i>Pompei città figulinaria nel 79 d.C.</i> , Laetitia Cavassa.....	»	23
<i>Evidence for Pottery Production from the Torre VIII/Porta Nola Refuse Middens</i> , J. Theodore Peña.....	»	31
<i>Indagini archeometriche di carattere minero-petrografico su ceramiche da Pompei</i> , Vincenzo Morra, Giuseppe Aiello, Ornella Amore, Ilenia Arienzo, Diana Barra, Laetitia Cavassa, Massimo D'Antonio, Alberto De Bonis, Chiara Germinario, Celestino Grifa, Vincenza Guarino, Alessio Langella, Mariano Mercurio.....	»	41
<i>Provenienza e tecnologia di ceramiche del Foro di Pompei (I.E. 1980-1981)</i> , Annamaria De Francesco, Roberta Scarpelli.....	»	49
<i>Produzione e consumo di alimenti in area vesuviana: dati dalle analisi dei residui organici nelle ceramiche</i> , Alessandra Pecci.....	»	57
Parte II. Le classi ceramiche: questioni produttive e distributive		
<i>Ceramiche fini di produzione pompeiana: i dati dal progetto di recupero ed edizione dei materiali dai saggi Impianto Elettrico 1980-81</i> , Daniela Cottica, Erika Cappelletto, Luca Millo, Flavia Morandini, Alessandro Sanavia.....	»	65
<i>Ceramica a vernice nera a Pompei. Il caso dei depositi votivi del santuario di Venere Fisica: produzioni, circolazione, mercati. Un primo bilancio</i> , Fulvio Coletti.....	»	77
<i>Anfore Africane precoci dai Granai del Foro a Pompei: ricerche tipo-petrografiche su alcuni contenitori africani conservati nei depositi pompeiani</i> , Alessia Continò.....	»	97
<i>Las ánforas del proyecto "Impianto Elettrico" de Pompeya: novedades y perspectivas</i> , Dario Bernal-Casasola, Daniela Cottica, Antonio M. Sáez Romero, Luana Toniolo, Macarena Bustamante, Francesca Marucci, Gerald Finkielsztein, Jose Ángel Zamora.....	»	111
<i>Anfore dalla Hispania Citerior (Tarraconensis) a Pompei: un approccio all'epigrafia delle anfore</i> , Ramon Járrega Domínguez, Piero Berni Millet, Jordi Miró Canals.....	»	131
<i>Epigrafia della pila di anfore della Bottega del garum di Pompei (I 12, 8)</i> , Enrique García-Vargas, Dario Bernal-Casasola, Daniela Cottica, Luana Toniolo.....	»	135
<i>Dressel 21-22 per il trasporto di ittiofauna: evidenze insulari e rotte commerciali siculo-campane</i> , Roberto La Rocca, Cristina Bazzano.....	»	143
<i>La produzione e la circolazione delle anfore della Campania in epoca ellenistica e romana: casi di studio e prospettive della ricerca archeologica e archeometrica</i> , Gloria Olcese.....	»	153
<i>Made in Latio. Itinerari della ceramica da fuoco a Pompei</i> , Luana Toniolo.....	»	165

<i>The dolia of Regio I, insula 22: Evidence for the Production and Repair of Dolia</i> , Caroline Cheung, Gina Tibbott.....	p. 175
Parte III. Contesti e assemblaggi ceramici	
<i>La ceramique romaine de l'atelier I 9, 9 à Pompei</i> , Marie Tuffreau-Libre (avec la collaboration de Patrice Arcelin, Isabelle Brunie, Jacqueline Cadalen, Sébastien Daré, Delphine Dixneuf, Raphaël Huchin).....	» 189
<i>The ceramic vessels from the Insula del Menandro in Pompeii and the significance of their distribution</i> , Penelope Allison.....	» 199
<i>Ánforas, dolios y cerámica de la Bottega del garum (I 12, 8) de Pompeya: reflexiones funcionales y socio-económicas</i> , Dario Bernal-Casasola, Daniela Cottica, Enrique García Vargas, Luana Toniolo, Antonio M. Sáez, Macarena Bustamante, Erika Cappelletto, Alessandra Pecci, José A. Expósito, Macarena Lara, José J. Díaz, José M. Vargas, Ricard Marlasca, Carmen G. Rodríguez.....	» 211
<i>Analysis of the productive capacity of the dolia found in the Garum Shop (I 12, 8) using experimental archaeology methods</i> , Álvaro Rodríguez-Alcántara, Ana Roldan-Gómez, Darío Bernal-Casasola, Enrique García-Vargas, Víctor Palacios-Macías.....	» 227
<i>Riutilizzo di materiale fittile nelle strutture murarie a Pompei</i> , Maria Stella Pisapia, Vega Ingravallo.....	» 231
<i>Las ánforas de Pompeya en el registro estratigráfico de la insula 4 de la Regio VII (Casa de Ariadna, vía degli Augustali, templo de la Fortuna) y el Macellum. Materiales de África y Sicilia</i> , Albert Ribera i Lacomba, Guillermo Pascual Berlanga.....	» 237
<i>Un contesto ceramico chiuso nella profumeria della Casa di Arianna (VII 4, 51-31)</i> , Macarena Bustamante-Álvarez, Esperança Huguet Enguita, Albert Ribera i Lacomba.....	» 267
<i>Via degli Augustali VII 4, 28: las evidencias cerámicas de una fosa singular de mediados del siglo II a. C.</i> , Macarena Bustamante-Álvarez, F. Javier Heras, Esperança Huguet Enguita, Adrien Malignas, Jordi Principal, Albert Ribera i Lacomba.....	» 281
<i>Uno scarico di anfore dalle tabernae del lato meridionale del Foro</i> , Marco Giglio.....	» 297
<i>Produzioni e commerci di vasellame da mensa a Pompei: il caso dell'insula del Centenario (IX 8)</i> , Sara Morsiani, Gilda Assenti.....	» 305
<i>Ceramiche comuni e contenitori da trasporto di area vesuviana dall'insula del Centenario (IX 8) a Pompei</i> , Gilda Assenti, Sara Morsiani.....	» 317
<i>Balnea: l'evidenza ceramica dalla piscina calda delle Terme Suburbane di Pompei</i> , Caterina Serena Martucci, Girolamo Ferdinando De Simone, Antonio De Simone, Nicola Albano.....	» 329
<i>Excavations at the Necropolis of Porta Nola. New evidence for production and circulation in Pompeii</i> , Stephen Kay, Letizia Ceccarelli, Llorenç Alapont, Rosa Albiach.....	» 339
<i>Vasellame domestico da villa Arianna a Stabiae: un'ipotesi di modelli circolanti tra la tarda età neroniana e la prima età flavia</i> , Raffaella Federico.....	» 349
<i>Produzione e circolazione ceramica in area vesuviana: la villa con terme di Pollena Trocchia</i> , Girolamo Ferdinando De Simone, Caterina Serena Martucci, Vincenzo Castaldo.....	» 367
Bibliografia	» 377

CERAMICHE FINI DI PRODUZIONE POMPEIANA:
I DATI DAL PROGETTO DI RECUPERO ED EDIZIONE DEI MATERIALI
DAI SAGGI IMPIANTO ELETTRICO 1980-81

Daniela Cottica, Erika Cappelletto, Luca Millo,
Flavia Morandini, Alessandro Sanavia

The paper focuses on new data on local production of fine ware at Pompeii between the late IV and the mid- III century AD. Data are the results of an integrated approach to archaeological ceramics retrieved by 1980-1981 excavations at the Forum of Pompeii. Ceramological and archaeometric analyses combined outline a complex picture of local production of black gloss, “Gnathia (style) ware”, “Gnathia (style) ware” with reserved or band-decorated external surfaces, red figured ware and Hellenistic band-decorated ware. The ceramics not only illustrate the productivity capacity of Pompeii in its early stages of development but also prove to be a valuable tool in order to explore issues on cultural interaction and transfer of technological knowledge among communities living in the Vesuvian region, in ancient Campania and nearby regions.

Parole chiave: ceramica a vernice nera, ceramica a vernice nera sovraddipinta, ceramica di produzione locale, ceramiche fini, Pompei Foro

Keywords: black gloss ware, black gloss ware in Gnathia style, local pottery production, fine wares, Pompeii Forum

In questo intervento vengono illustrati i dati attualmente disponibili a testimonianza della produzione locale di ceramica fine a Pompei fra IV e III secolo a.C. Le evidenze oggetto di questa trattazione sono emerse nel corso di un articolato progetto finalizzato al recupero, studio ed edizione¹ dei reperti provenienti dagli scavi stratigrafici effettuati nel 1980 e 1981 da P. Arthur per conto dell'allora Soprintendenza ai Beni Archeologici delle Province di Napoli e Caserta presso il foro di Pompei² (fig. 1). Gli interventi archeologici furono condotti in connessione alla messa in posa di cavi elettrici in corrispondenza del settore occidentale del foro e da questa circostanza deriva l'acronimo per il progetto: I.E. (= Impianto Elettrico) 1980-1981. I materiali non furono mai oggetto di uno studio esaustivo e sistematico, nonostante le potenzialità in essi insite ai fini della ricostruzione di aspetti fondamentali della storia socio-economica di Pompei. In particolare le ricerche effettuate

dal team preposto al recupero dei dati aggiungono numerose informazioni utili ad una più puntuale analisi della capacità produttiva del sito nel corso delle sue fasi più antiche di vita, ovvero fra fine IV ed inizi del III secolo a.C.³, arricchendo il quadro delineato in maniera preliminare da P. Arthur nel 1986 e recentemente riproposto da J. T. Peña e M. McCallum⁴, relativamente ad una produzione locale pompeiana di ceramica a vernice nera.

I dati ceramologici più interessanti provengono da un riempimento (US Xb 11) individuato all'interno della trincea di collegamento Xb, situata in corrispondenza del lato nord-ovest della Basilica di Pompei (fig. 1). Lo strato era costituito da un cospicuo scarico di materiali che comprendeva tra l'altro numerosi distanziatori da fornace, ceramica a vernice nera, ceramica sovraddipinta: tutti questi materiali, pur nella loro varietà morfologico-funzionale, erano caratterizzati da un me-

¹ Per un inquadramento generale del progetto, coordinato da D. Cottica, e delle sue finalità si rinvia a: COTTICA *et al.* 2008; COTTICA - CURTI 2008, COTTICA *et al.* 2017, COTTICA 2019. Lo studio dei reperti ceramici è confluito in due volumi tematici: BERNAL CASASOLA - COTTICA 2019 e COTTICA - SERRITELLA c.s.

² Cfr. ARTHUR 1986.

³ Per una visione d'insieme dei dati relativi alle produzioni ceramiche individuate anche per le fasi successive e per ceramiche a destinazione diversa (ceramiche fini, ceramica comune, casi ad uso rituale e votivo etc.) si rinvia a COTTICA *et al.* 2010 e SCHNEIDER - DASZKIEWICZ - COTTICA 2010; una presentazione sistematica è in COTTICA - SERRITELLA c.s. Per le ceramiche da cucina veda il contributo di L. Toniolo in questo volume.

⁴ PEÑA - MCCALLUM 2009a, pp. 57-58.

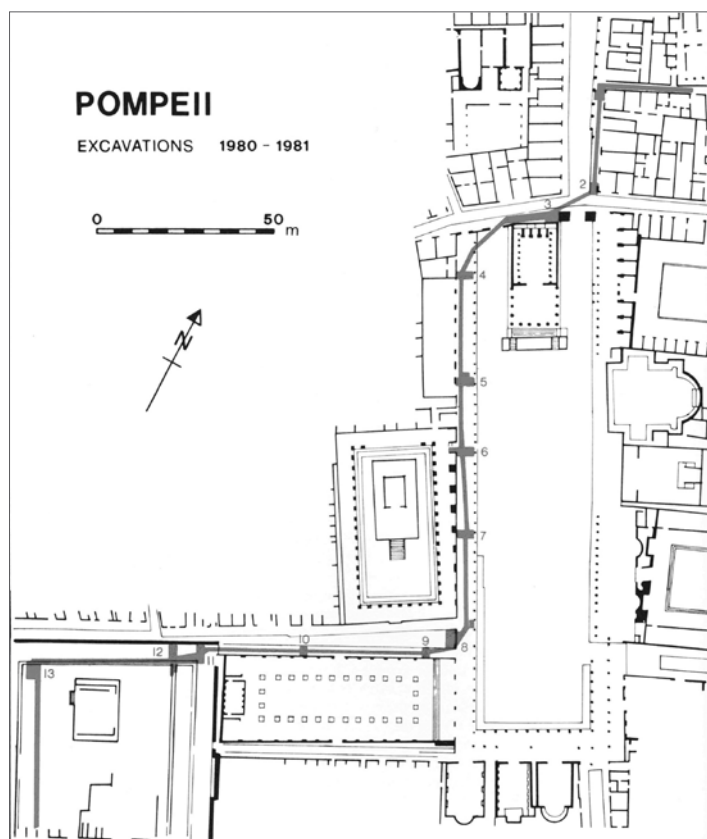


Fig. 1. Pianta generale dei saggi e delle trincee relative all'intervento di scavo presso il Foro di Pompei negli anni 1980-1981 (da ARTHUR 1986).

desimo impasto di colore chiaro (Munsell 10YR 7/4-8/4 cfr. fig. 2 a-b), ben distinguibile dalle note produzioni di ceramica a vernice nera afferenti ai gruppi della Campana A, B e C o dalla vicina produzione calena. Erano inoltre presenti esemplari "malcotti" (già segnalati da Arthur nel 1986) che si distinguevano per la frequente mancanza della vernice e per la superfir-

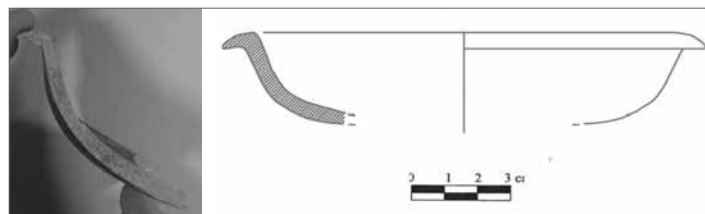


Fig. 2 a-b. Esempio di ceramica a vernice nera "a pasta chiara" di manifattura locale (= Pompei Foro Serie A) (I.E. 5642, Forma Morel F 1551a1).

cie caratterizzata da piccole macchie e bolle rosate. I risultati preliminari degli studi ceramologici e archeometrici condotti su questi materiali nel corso di vari anni di ricerca sono già stati illustrati in occasione di vari colloqui scientifici e convegni internazionali, e divulgati nelle relative edizioni degli atti⁵. Pertanto, a partire da quanto già noto si forniranno di seguito una serie di approfondimenti su specifici aspetti crono-morfologici ed al contempo si illustreranno le più recenti acquisizioni relative alla produzione locale di ceramica sovraddipinta.

Inizialmente, uno studio archeometrico preliminare effettuato su campioni di distanziatori, ceramica a vernice nera (inclusi numerosi malcotti) e ceramica sovraddipinta "a pasta chiara" da US Xb 11 permise di verificare la sostanziale appartenenza di questi materiali ad un unico gruppo chimico, mentre la presenza di indicatori archeologici di produzione consentiva di considerare le ceramiche "a pasta chiara" come l'*output* di una o più officine presenti in antico nell'area gravitante attorno al Foro di Pompei⁶. Oltre a numerosi malcotti, dall'unità stratigrafica Xb 11 provengono infatti 131 frammenti di distanziatori da fornace: si tratta di una concentrazione rilevante considerando che corrisponde a circa l'81% dei frammenti relativi a questa classe recuperati a Pompei durante gli scavi per l'impianto elettrico⁷. Tra questi sono distinguibili 72 esemplari di forma "ad anello" e 59 a "campana". Nel gruppo dei campaniformi sono individuabili

⁵ Per una prima presentazione dei dati relativi a queste produzioni a pasta chiara si rinvia a SCHNEIDER - DASZKIEWICZ - COTTICA 2010 e per aspetti morfologici a COTTICA *et al.* 2010. Per le successive indagini si rinvia a COTTICA *et al.* 2017 ed al contributo di R. Scarpelli e A. De Francesco in questo volume. È da sottolineare che le ceramiche qui discusse sono state oggetto di analisi archeometriche da parte di due diversi *team* di ricerca (si tratta rispettivamente delle analisi effettuate da G. Schneider e M. Daszkiewicz e da A.M. De Francesco e R. Scarpelli dell'Università della Calabria, Dipartimento di Biologia, Ecologia e Scienze della Terra) che hanno operato indipendentemente, giungendo entrambi a concludere che le produzioni in questione sono l'*output* di officine locali. Un confronto fra i risultati ha però evidenziato una mancanza di sovrapposizione fra i dati chimici ottenuti, un fatto che evidenzia ancora una volta la questione della comparabilità fra dati ottenuti in laboratori diversi e la necessità di procedere con opportune operazioni di calibrazione prima di effettuare qualsiasi confronto diretto: cfr. SCHNEIDER - DASZKIEWICZ c.s.

⁶ Cfr. SCHNEIDER - DASZKIEWICZ - COTTICA 2010 e SCHNEIDER - DASZKIEWICZ c.s.

⁷ Dai saggi effettuati da P. Arthur nel 1980 e 1981 a Pompei proviene un significativo numero di frammenti fittili riferibili a 160 distanziatori da fornace. La maggior parte degli esemplari, circa il 93%, proviene dai saggi effettuati a nord della Basilica (tagli X-Xb), mentre solo una piccola parte da quelli eseguiti tra la Basilica e il Tempio di Venere (circa il 2% - taglio XII) e a est del Tempio di Apollo (circa l'1% - taglio VIIb). Di una piccola percentuale (circa il 4%) non si hanno invece più indicazioni riguardo alla precisa provenienza.

13 esemplari di tipo a corpo allungato (Cracolici IIC), 4 con profilo sinuoso a “S” (Cracolici IIA) e 4 a profilo troncoconico (Cracolici IID); 38 frammenti data la lacunosità non sono invece attribuibili ad un tipo specifico. Tra quelli ad anello 42 sono caratterizzati da pareti sottili “a fascia” (tipo Cracolici IIII), 4 da profilo “a coda di rondine” (Cracolici IIIK), mentre 26 presentano pareti più spesse con andamenti variabili: 3 a profilo concavo (Cracolici IIIB), 8 a sezione quadrangolare semplice (Cracolici IIIE) e 15a sezione rettangolare con orlo e base espansi (Cracolici IIIC)⁸ (figg. 3-4).

I distanziatori analizzati sono riconducibili a tipologie ben diffuse in Italia meridionale e complessivamente attestate dalla fine del V al III sec. a.C., con una persistenza almeno fino alla prima metà del I sec. d.C. di alcuni tipi ad anello a pareti inspessite⁹. Dal punto di vista funzionale, le caratteristiche morfologiche ed i valori dimensionali dei differenti tipi attestati permettono di ipotizzare che gli esemplari campaniformi fossero impiegati per la cottura di vasi di piccole o medie dimensioni di forme aperte a pareti alte, come *skyphoi* o “coppe skyphoidi”, quelli ad anello a parete ingrossata e a fascia sottile per vasi di forma aperta a pareti basse, come ad esempio coppe, bacini o *lekanai*. Gli esemplari ad anello con profilo a “coda di rondine” erano utilizzati invece per l’impilaggio di forme aperte come crateri o *skyphoi* figurati, in combinazione con distanziatori cilindrici o campaniformi¹⁰.

In un momento successivo si avviarono indagini archeometriche supplementari mirate, fra l’altro, alla caratterizzazione della gamma morfologica delle produzioni a vernice nera a pasta chiara attribuibili (sulla base dell’analisi macroscopica) alla produzione locale, estendendo le analisi anche a produzioni di III, II ed inizi I secolo a.C., sempre a pasta chiara, provenienti da vari tagli effettuati nell’ambito degli scavi I.E.¹¹ Al contempo si venne anche a formulare una proposta per l’identificazione della fonte di approvvigionamento delle argille utilizzate, da collocare nell’area di Salerno¹². Dal punto di vista ceramologico il repertorio formale di questa produzione a vernice nera, ben attestata nel contesto Xb 11 e da noi denominata “Pompei Foro Serie A” (fig. 5 a-b e Fig. 6), trova confronti con materiali collocabili prevalentemente fra la metà del IV e gli inizi del III secolo a.C. (sebbene vi siano esemplari di tradizione anche più antica)¹³.

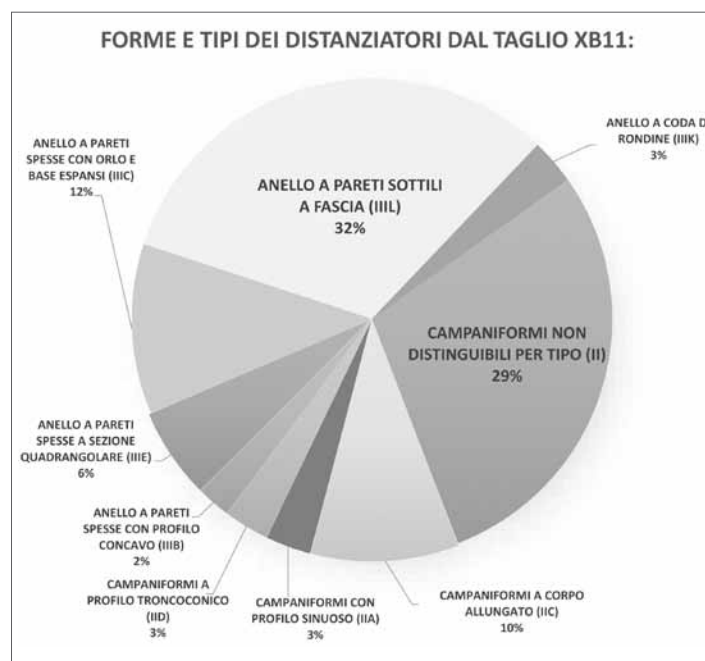


Fig. 3. Grafico della distribuzione di forme e tipi di distanziatori da fornace dagli scavi I.E. US Xb 11.

Questa produzione non va tuttavia confusa con la serie successiva, denominata Pompei Foro Serie B, pure attestata in vari contesti fra i reperti I.E. 1980-1981 (ma non in Xb 11) e la cui estensione cronologica va dalla fine del III secolo al II-inizi del I secolo a.C. (fig. 7 e Fig. 8a-b): proprio le analisi archeometriche hanno dimostrato l’omogeneità compositiva fra le due serie (A e B) che sono tuttavia differenziabili sia macroscopicamente sia archeometricamente, per via di alcune variazioni tecnologiche intervenute nel corso del tempo all’interno del processo produttivo¹⁴. Tuttavia occorre sottolineare che non sono noti al momento scarti di fornace o altri indicatori archeologici utili quindi a comprovare la produzione locale della Serie B, che rimane quindi presumibile.

Da uno studio complessivo ed integrato del vasellame proveniente sia dai saggi Ca’ Foscari (*Regio VI 7 e 14*)¹⁵, sia

⁸ CRACOLICI 2003, pp. 35-45.

⁹ CRACOLICI 2003, pp. 35-45. Si vedano ad esempio gli esemplari ad anello a pareti inspessite rinvenuti a Pompei: CAVASSA 2009, pp. 100-101, figg. 5, LCP 6-9, figg. 6b, 6c.

¹⁰ CRACOLICI 2003, pp. 35-45, 51-56, 110-111.

¹¹ Cfr. COTTICA *et al.* 2017; si veda anche il contributo di R. Scarpelli e A. De Francesco in questo volume figg. 4-5, in particolare figg. 5-6.

¹² Cfr. COTTICA *et al.* 2017. Si rinvia anche al contributo di R. Scarpelli e A.M. De Francesco in questo volume, in particolare figg. 6-7.

¹³ Cfr. COTTICA *et al.* 2017.

¹⁴ Il tema è trattato in COTTICA *et al.* 2017; cfr. anche *infra* nota 17.

¹⁵ Per i reperti da questi interventi stratigrafici cfr. COTTICA - ZACCARIA c.s.

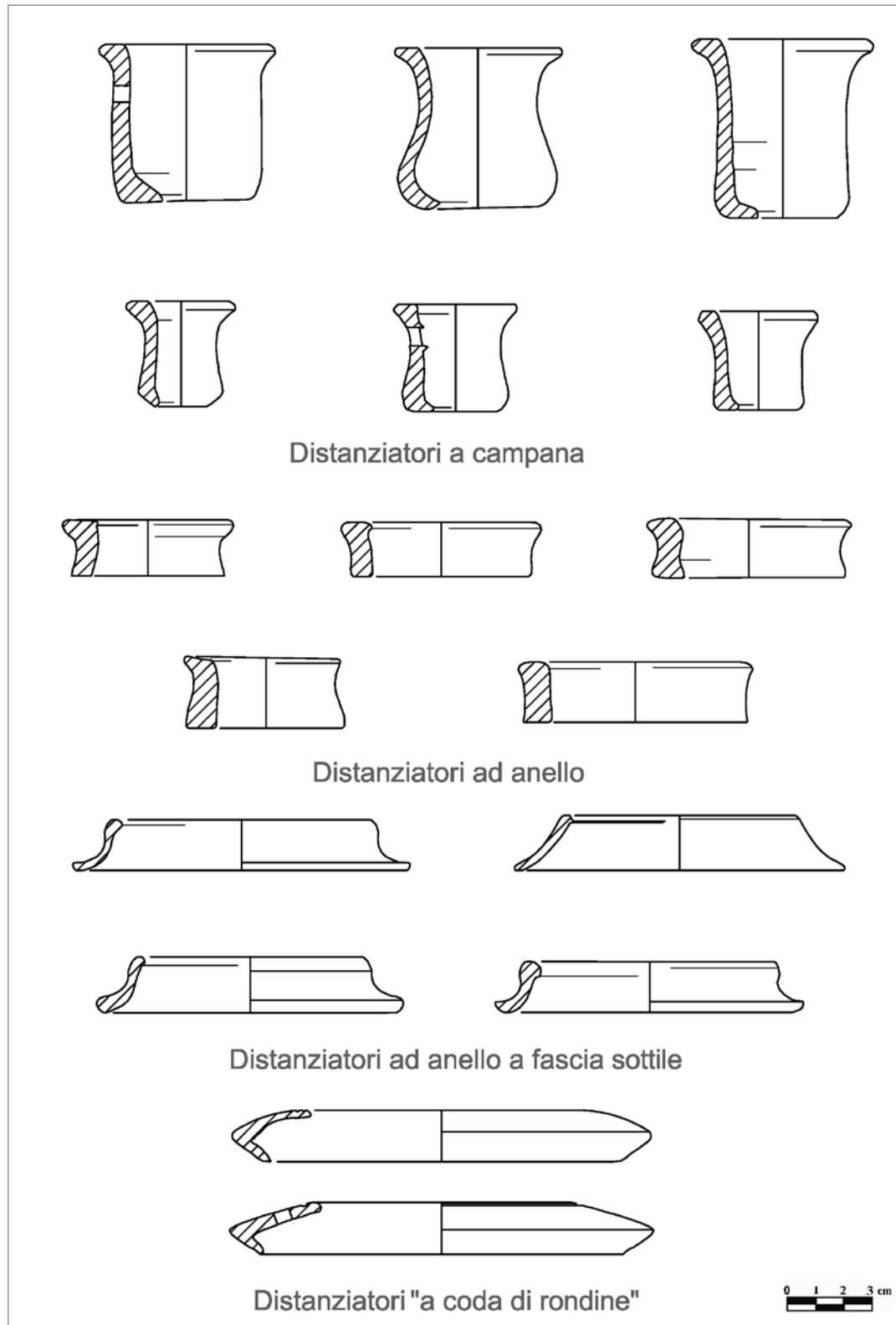


Fig. 4. Tavola riassuntiva del repertorio morfologico dei distanziatori da fornace dall'US Xb 11.

dal Foro (progetto I.E.) è emerso che ceramica a vernice nera “a pasta chiara” di fatto è attestata fino al I sec. a.C.: proprio nei saggi nella Regio VI si registra una forte presenza di tipi databili fra II e I sec. a.C.¹⁶. Fra i reperti dei saggi I.E. 1980-81 questa *facies* cronologica è invece meno rappresentata in quanto nell’area interessata dalle indagini archeologiche (la porzione occidentale del Foro) mancano interventi significativi di ristrutturazione edilizia ascrivibili al periodo successivo alla metà del II sec. a.C. All’interno di questa produzione a vernice nera l’analisi macroscopica e ceramologica, confermata dagli esiti delle analisi archeometriche, ha rilevato delle variazioni nel tempo sia per quanto concerne il repertorio tipologico, che risulta soggetto a diverse influenze culturali, sia per quanto riguarda l’aspetto dell’impasto e della vernice che, ad un’analisi autoptica, nel vasellame di IV-III sec. a.C. presenta delle caratteristiche (per vernice e purezza dell’impasto) diverse rispetto ai materiali di II-I sec. a.C.¹⁷.

Nell’ambito del progetto di recupero dei materiali I.E. 1980-81 di questa a vernice nera a pasta chiara sono stati individuati oltre 4000 frammenti, di cui 1542 diagnostici e con associazione stratigrafica: la Serie A copre quasi il 90% dell’intera produzione ed entrambe le serie si compongono per la maggior parte di forme aperte (96% Serie A; 99% Serie B), con sostanziali differenze nel repertorio morfologico. La Serie A è infatti rappresentata per il 48% da *skyphoi*, per il 41% da coppe e per la restante parte da patere (11%). Nella Serie B risultano invece maggioritarie le coppe, che coprono il 58% del totale delle forme aperte; le patere sono meglio rappresentate rispetto alla serie più antica (31%), mentre gli *skyphoi* costituiscono una minima parte del totale (10%). In generale il repertorio morfologico della serie più antica (Serie

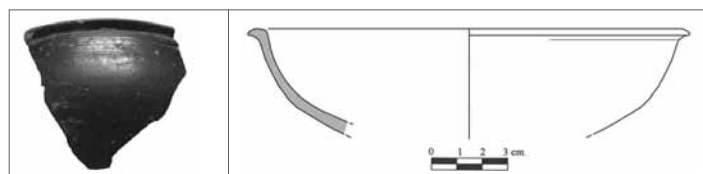


Fig. 5 a-b. Tipico esemplare di ceramica vernice nera di produzione locale = Pompei Serie A (I.E. 5621, Forma Morel F 1552a1).

A) presenta confronti diretti con rinvenimenti dall’*ager Stabianus*, con i quali le ceramiche del Foro condividono anche la “pasta chiara”, e comprende forme diffuse nella Campania meridionale (Pontecagnano, Fratte, Paestum, Roccagloriosa) e in area vesuviana (Pompei, Stabia, Nola)¹⁸.

Il deposito Xb 11, accanto a numerosi indicatori di produzione locale e ad abbondante ceramica a vernice nera della Serie A, ha restituito anche una piccola quantità di ceramiche fini di chiara importazione¹⁹ e un interessante lotto di frammenti pertinenti a produzioni specializzate con decorazioni sovraddipinte e graffite tipiche dello stile di “Gnathia”. Inoltre, accanto a questi materiali, sono stati rinvenuti frammenti di vasi decorati nella tecnica delle figure rosse (ca. 80 vasi) e con decorazione lineare (ca. 45 vasi). Questi ultimi tre gruppi di materiali sono contraddistinti dalla pasta chiara già vista per la produzione a vernice nera della Serie A e B, mentre più articolato è il discorso sulle vernici, generalmente compatte, ma a volte stese in maniera disomogenea con evidenti striature da pennellata. Un altro tratto distintivo di queste produzioni è la predilezione in alcune forme per le superfici esterne lasciate a risparmio, ben rifinite e lisciate, e per le decorazioni lineari che combinano

¹⁶ Cfr. CAPPELLETTO c.s.

¹⁷ Le diverse caratteristiche tecnologiche sono illustrate in COTTICA *et al.* 2017 e dettagliate in SCARPELLI - CLARK - DE FRANCESCO 2014; SCARPELLI *et al.* 2017, oltre che nel contributo di R. Scarpelli e A.M. De Francesco nel presente volume, in particolare Fig. 8.

¹⁸ Ci si riferisce ad esempio alle patere della serie F2230 (per Fratte, Cuma, Pontecagnano cfr.: SERRITELLA 2013, p. 146, nota 59; PELLEGRINO - SERRITELLA 2013, p. 216; per l’*ager Stabianus* cfr.: MINIERO - GASPARETTI - DI GIOVANNI 1991-1992, fig. 18, 2). Oppure alle coppette di tipo F2433 (per Pontecagnano, Paestum, Fratte, Pompei, Roccagloriosa, Satriano cfr.: SERRITELLA 2013, pp. 142-143; PELLEGRINO - SERRITELLA 2013, p. 216; per l’*ager Stabianus* cfr.: MINIERO - GASPARETTI - DI GIOVANNI 1991-1992, pp. 33-34, nn. 33-37). Oppure alle coppette monoansate F6214 e F6220 (per Pontecagnano, Fratte, Nola, Vico Equense, Paestum cfr.: SERRITELLA 2013, pp. 136-137; per Napoli cfr.: D’ONOFRIO - D’AGOSTINO 1987, fig. 26, A7; per l’*ager Stabianus*: MINIERO - GASPARETTI - DI GIOVANNI 1991-1992 p. 30). Tra gli *skyphoi* è possibile richiamare la forma F4382 (per Pontecagnano, Fratte, Paestum cfr.: SERRITELLA 2013, pp. 133-134; per l’*ager Stabianus* cfr.: MINIERO - GASPARETTI - DI GIOVANNI 1991-1992, p. 29 (località Casola), p. 31 (località Gragnano); per Pompei cfr.: FABER - HOFFMANN 2009, Taf. 54, 369 2). Ancora, possiamo citare la forma F4373 (per Pontecagnano, Fratte, Capua, Roccagloriosa, Paestum cfr.: SERRITELLA 2013, pp. 134-135, nota 31 e PELLEGRINO - SERRITELLA 2013, p. 216; per Napoli cfr.: D’ONOFRIO - D’AGOSTINO 1987, fig. 26, E 12; per l’*ager Stabianus* cfr.: MINIERO *et al.* 1997, fig. 12, 2; per Pompei cfr.: FABER - HOFFMANN 2009, Taf. 5, 41. 2 e Taf. 233, 219.2). I tipi maggiormente attestati tra le forme chiuse sono pertinenti alle serie F5414 e F5416, anch’esse attestate a Pontecagnano, Fratte, Paestum (SERRITELLA 2013, p. 132, nota 23; PELLEGRINO - SERRITELLA 2013, p. 216) e nell’*ager Stabianus* (MINIERO - GASPARETTI - DI GIOVANNI 1991-1992, p. 33, n. 32).

¹⁹ Si tratta dei seguenti materiali: 4 esemplari di ceramica italo-geometrica (VII sec. a.C.), 1 esemplare (di *kylix* con raffigurazione di Nesso e Deianira) di ceramica attica a figure nere (fine VI sec. a.C.), 1 esemplare (appartenente ad una forma chiusa) di ceramica attica a vernice nera (VI-V sec. a.C.).

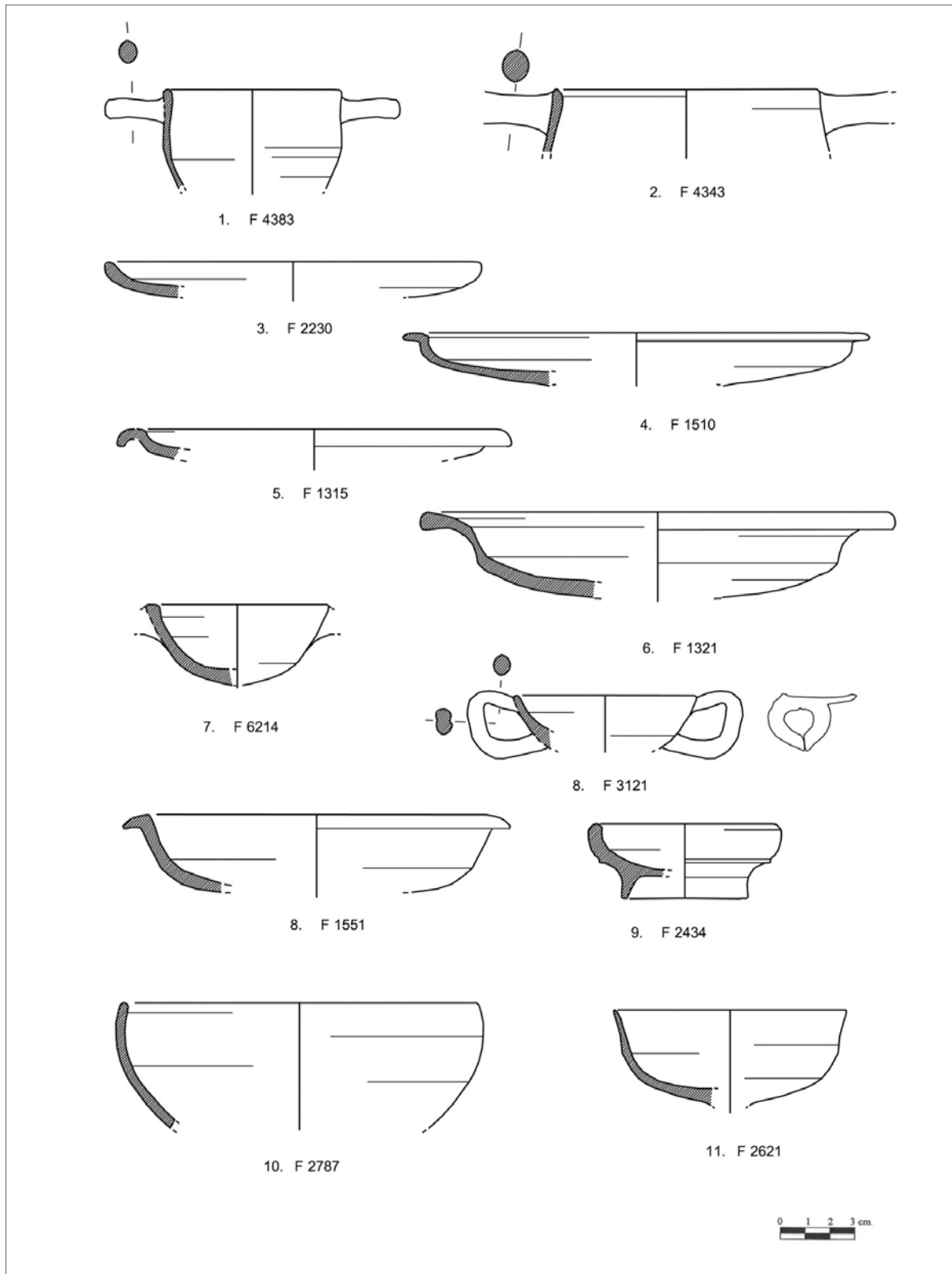


Fig. 6. Tavola esemplificativa del repertorio morfologico delle Serie Pompei A da US Xb 11.

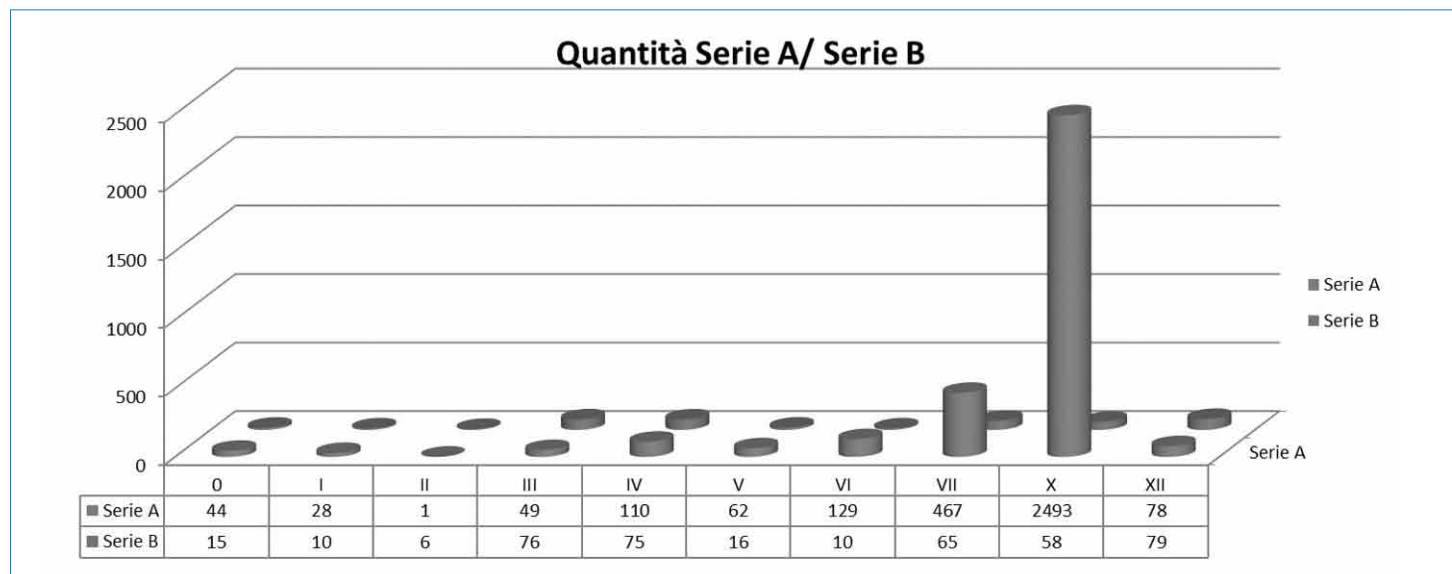


Fig. 7. Grafico della distribuzione negli scavi I.E. 1980-81 della ceramica a vernice nera “Pompei Foro Serie A e Serie B” per taglio e per numero di frammenti.

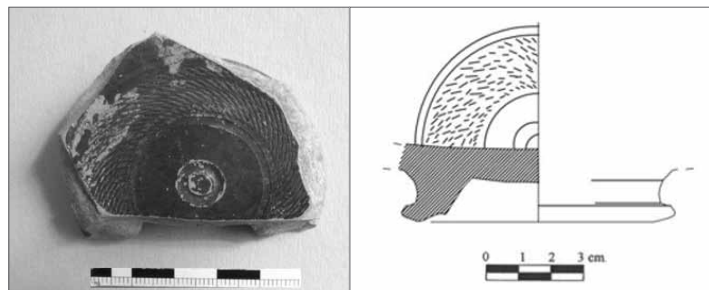


Fig. 8a-b. Esempio di ceramica a vernice nera “Pompei Serie B” (taglio VII, I.E. 3654, Forma Morel F 115).

bande e fascette più sottili. Alcuni rari frammenti mostrano difetti di cottura e rappresentano dei preziosi indicatori archeologici di una produzione *in situ*, accanto ad alcuni materiali in fase di lavorazione riconducibili alle produzioni a vernice nera della Serie A sopra citata. Campioni di questa ceramica sovraddipinta sono stati oggetto di recenti indagini archeometriche che ne hanno comprovato l’omogeneità chimica con la produzione di ceramica a vernice nera della Serie A ed i distanziatori da fornace sopra illustrati²⁰.

Tra gli esemplari più antichi (prima metà IV sec. a.C.) di ceramiche fini a vernice nera con decorazioni sovraddipinte alcuni esemplari appartengono alle *kylikes stemless* assimilabili alla specie 4220 del Morel, caratterizzate da una bassa vasca segnata da un “risalto” interno realizzato in corrispondenza dell’attaccatura delle anse (fig. 9, nn. 1-2). La presenza tra i distanziatori rinvenuti nello stesso strato anche di un tipo cilindrico²¹, di solito associato alla cottura di questo tipo di coppe, rappresenta un dato a favore di una produzione locale. Più numeroso è il gruppo delle piccole *kylikes* della specie 4240 del Morel generalmente datate nella seconda metà-fine IV sec. a.C., e attestate in una versione con diametro compreso tra 8 e 10 cm (fig. 9, nn. 3-7). Le coppette presentano sull’orlo interno decorazioni graffite e sovraddipinte in bianco nello “stile di Gnathia”: nella maggior parte dei casi il motivo del ramo d’edera con corimbi ed una serie di stampigli radiali a palmette sul fondo interno (fig. 9, n. 8). Su questo tipo di *kylikes* di piccolo formato è recentemente tornata G. Olcese, in merito agli esemplari sovraddipinti recuperati nel relitto affondato presso la Secca di Capistello di Lipari, sottolineandone la probabile origine campana²². Il medesimo repertorio decorativo caratterizza inoltre anche un piccolo gruppo di *skyphoi* della serie Morel 4311, carat-

²⁰ Le analisi sono state effettuate da R. Scarpelli. I dati archeometrici, di recente acquisizione, sono presentati in COTTICA *et al.* c.s., si veda in particolare la Fig. 5 (analisi XRF).

²¹ CRACOLICI 2003, Tipo I-F.

²² OLCESE 2015, pp. 190-192, fig. 15.

terizzati dal tipico profilo ovoidale, e databili nella seconda metà del IV sec. a.C. Tra le decorazioni presenti sugli orli esterni sono stati riconosciuti: il ramo d'alloro con coppie di foglie alternate a bacche, le file di ovuli, il ramo d'edera e la linea graffita con trattini divergenti sovraddipinti in bianco, disposti anche nello schema dei tralci pendenti a formare riquadri metopali (fig. 9, nn. 9-11).

All'interno del gruppo delle vernici nere sovraddipinte sono stati isolati inoltre i frammenti di due crateri a campana vicini alla serie 4611 del Morel, datata alla seconda metà del IV sec. a.C., che presentano un interessante trattamento delle superfici che si ritrova anche in altre forme (fig. 9, nn. 12-13). Questi crateri risultano essere verniciati e decorati solo all'interno con motivi vegetali sovraddipinti e graffiti sul labbro. Un esemplare simile dalla Casa del Fauno, tuttavia caratterizzato da un'argilla differente rispetto agli esemplari dagli scavi I.E., rappresenta un'ulteriore attestazione dal sito di Pompei di questo singolare gusto nel trattamento delle superfici²³.

Ad un gruppo stilisticamente affine sono da ricondurre anche i frammenti di un tipo di coppa o coppa-cratero caratterizzato da una vasca emisferica e da un orlo estrofflesso che presenta un profilo articolato che si raccorda a spigolo vivo con la vasca formando una concavità (fig. 10, nn. 14-18). Le superfici esterne risultano sempre ben rifinite, lasciate a risparmio, o in alcuni casi decorate a fasce, mentre le vasche interne risultano verniciate, a volte in modo disomogeneo. Anche in questo caso le decorazioni sovraddipinte e graffite, tipiche del variegato repertorio dei motivi della ceramica di "Gnathia", sono destinate all'interno e nello specifico all'anello concavo del labbro. Il tipo dunque rappresenta un interessante esempio di contaminazione tra classi, con decorazioni accessorie derivate dalla ceramica a figure rosse e testimonia un vivace ambiente culturale nel quale vengono adattate, per la committenza, locale delle influenze di matrice apula (nel caso specifico probabilmente ruvestine), creando prodotti che ben si inquadrano nella *koiné* stilistica campana che dalla seconda metà del IV continua fino al III secolo a.C. Diversi sono infatti i punti di contatto con alcune produzioni apule sia dal punto di vista morfologico sia da quello decorativo (Gruppo del Ramo di Alloro, ca. 330-300 a.C.)²⁴. Negli esemplari pompeiani le superfici esterne sono sempre a risparmio o decorate a fasce, spesso con vistose striature da pennellata, seguendo uno stile

che trova vari confronti, ad esempio, in ambito tarantino dove l'uso delle superfici a risparmio andò crescendo nel corso del III secolo a.C.

Ad una singolare forma semiaperta appartengono alcuni frammenti riconducibili ad un tipo di pisside/*lekane* con larga tesa esterna sul punto di massima espansione; per questo esemplare purtroppo non è stato possibile ricostruire il profilo completo né trovare confronti significativi (fig. 10, n. 19). Questi vasi combinano, accanto alle decorazioni sovraddipinte su vernice nera, anche dei motivi accessori a risparmio tipici nelle contemporanee produzioni a figure rosse (ramo di alloro e spirale corrente). Il tipo morfologico non trova confronti precisi nel repertorio delle vernici nere del Morel ma mostra alcune analogie con pissidi ellenistiche note dall'Agora di Atene²⁵.

Ben attestata in Xb 11 è inoltre la ceramica a decorazione lineare: *lekanides*/pissidi, assimilabili, a un livello generale, alla specie 4710 del Morel e *lekythoi* con imboccatura a trombetta vicine alla specie 5420 del Morel dalla quale tuttavia alcuni esemplari si distinguono per il labbro ribattuto esternamente²⁶ (fig. 11 nn. 20-21). Questi vasi condividono il repertorio morfologico delle vernici nere presenti negli stessi strati e produzioni simili sono note in contesti pestani, a Capua, Fratte e Cuma e vengono generalmente datate tra fine IV-inizi III secolo a.C. Per il gruppo delle *lekythoi* risulta inoltre stringente, dal punto di vista decorativo, l'analogia con gli unguentari con fasce a vernice nera sull'orlo, sulla spalla e sul bordo del piede²⁷.

Infine sono presenti numerosi frammenti di ceramica italiota a figure rosse con una presenza interessante di piatti da pesce (fig. 11, nn. 26-27), molto rari a Pompei, dei quali almeno tre esemplari, compreso un probabile malcotto (fig. 11, n. 28), sono stilisticamente riconducibili agli influssi della scuola capuana²⁸. Tranne alcune eccezioni, rappresentate da probabili importazioni dall'areale pestano, la maggioranza dei frammenti decorati a figure rosse è risultata stilisticamente riconducibile ai prodotti dei ceramografi capuani del Cassandra-Parrish *workshop*, la cui produzione copre la seconda metà del IV sec. a.C.²⁹. In questo insieme di frammenti sono stati riconosciuti esemplari di crateri a campana (fig. 11, n. 22), numerosi frammenti di vasche e coperchi di *lekanides* e pissidi ed infine una serie di *lekythoi* a reticolo e figurate con scene tratte dal mondo muliebre (fig. 11, nn. 23-25).

²³ FABER - HOFFMANN 2009, p. 234, tav. 63: 442.1.

²⁴ CALANDRA 2006, p. 702, n. 320; LANZA CATTI 2008, p. 139, n. 69. Cfr. inoltre una coppetta a vernice nera dai saggi nel Tempio di Apollo a Pompei: DE CARO 1986, p. 108, n. 857, tav. LXXIII.

²⁵ ROTROFF 1997, figg. 75-77.

²⁶ Cfr. l'esemplare dall'*Athenaion* di Sorrento: RUSSO 1990, p. 201, tav. XI, fig. 8.

²⁷ FORTI 1962: tipo IIIA.

²⁸ MCPHEE - TRENDALL 1987, App. 3/6.

²⁹ Cfr. TRENDALL 1970, pp. 46-51; TRENDALL 1989, pp. 158-159.

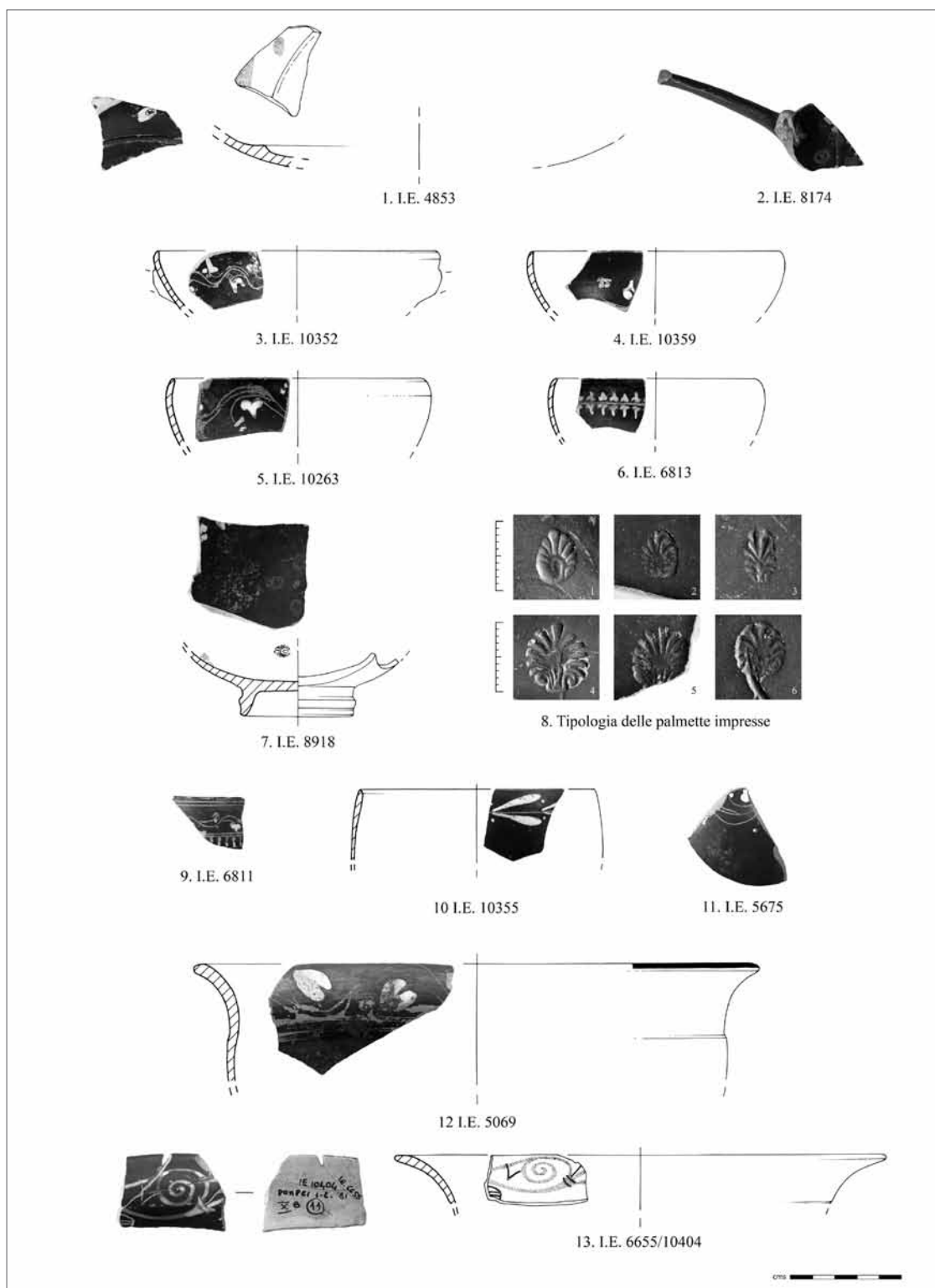


Fig. 9. Ceramica di produzione locale con decorazioni nello stile di Gnathia: nn. 1-2 *kylikes stemless*, nn. 3-7 frammenti di *kylikes*, n. 8 tipologia delle palmette impresse associate alle *kylikes*, nn. 9-11 *skyphoi* frammentari, nn. 12-13 frammenti di orlo di cratere a campana.

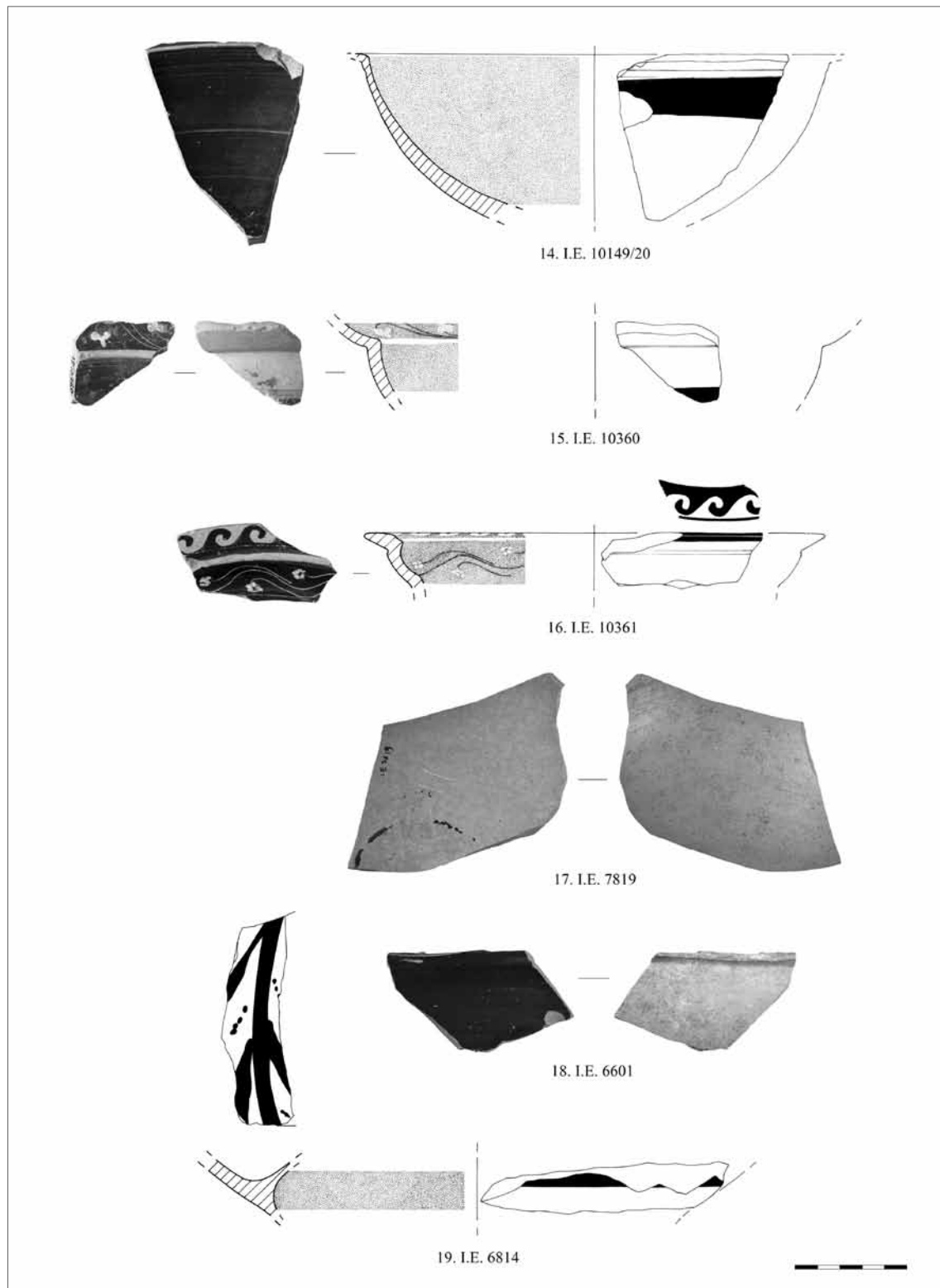


Fig. 10. Ceramica di produzione locale con decorazioni nello stile di Gnathia: nn. 14-18 frammenti di coppa/cratere, n. 19 frammento di parete di forma semiaperta con tesa.

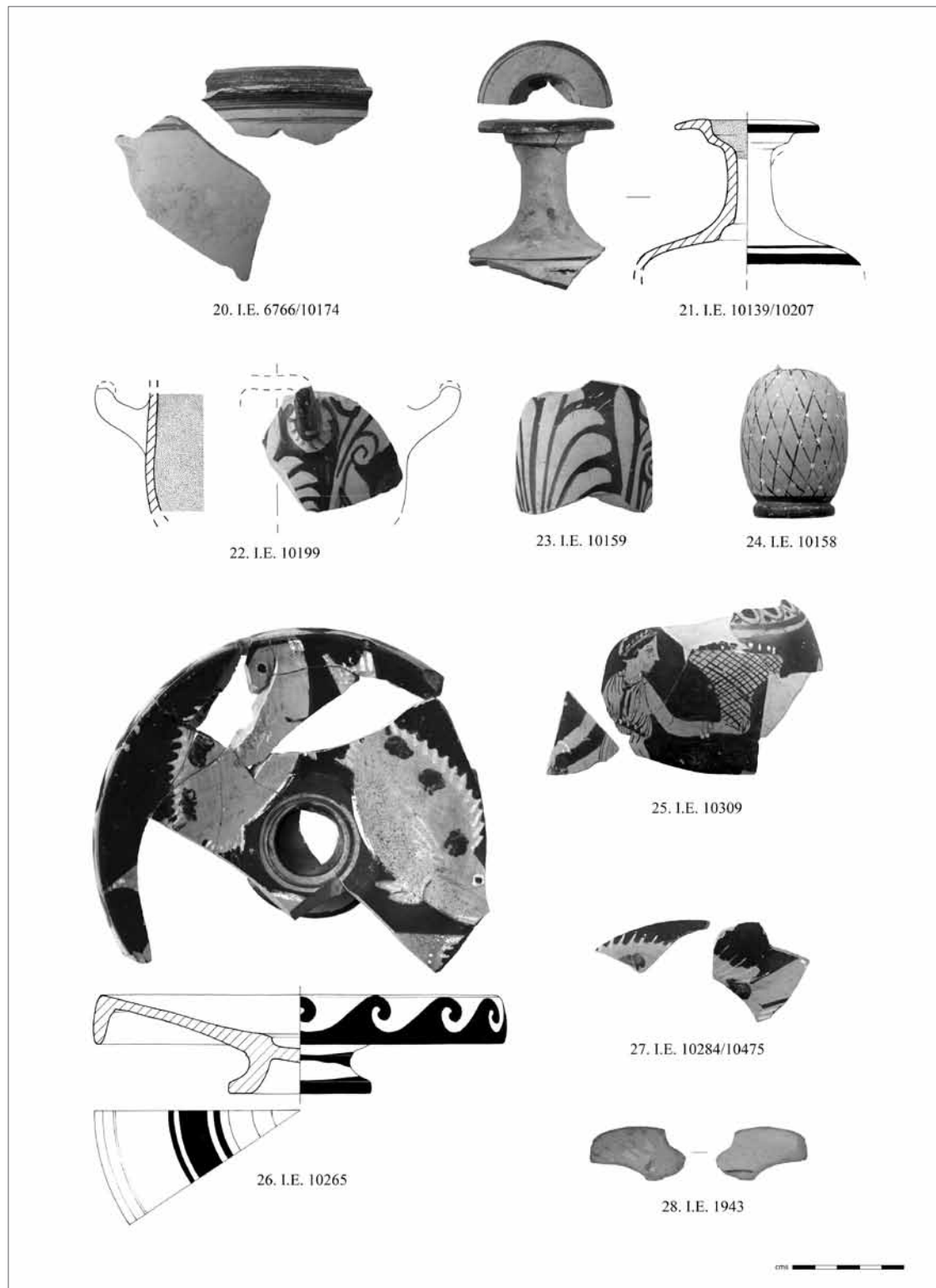


Fig. 11. Ceramica di produzione locale con decorazione lineare (nn. 20-21) e a figure rosse (nn. 22-28): n. 20 *lekanis* frammentaria, n. 21 frammento di *lekythos*, n. 22 cratere a campana frammentario, nn. 23-25 *lekythoi*, nn. 26-27 piatti da pesce, n. 28 possibile frammento di parete di piatto da pesce malcotto.

Le informazioni acquisite attraverso un'analisi interdisciplinare delle ceramiche presenti nel contesto Xb 11 ci permette dunque di valorizzare il ruolo di Pompei come luogo di produzione attivo già dalla fine del IV secolo a.C.: in quest'epoca i dati archeologici ci rivelano che era attiva una produzione di ceramica fine diversificata, verosimilmente in parte anche destinata alle attività cerimoniali nei vicini complessi sacri³⁰. Le produzioni sopra illustrate ci offrono inoltre utili dati per affrontare la complessa questione dell'interazione culturale, dello scambio di tecnologie e conoscenze, della contaminazione fra stimoli artistici diversi in essere fra le comunità che abitavano nella regione vesuviana ma anche nel più ampio orizzonte geopolitico dell'antica Campania e delle regioni limitrofe: un tema che sarà più specificatamente trattato nel volume monografico

dedicato a queste produzioni di ceramica fine³¹. Come abbiamo potuto rapidamente accennare, i materiali a disposizione ci premettono di analizzare la portata delle elaborazioni campane, e specialmente capuane, presenti nel repertorio ceramico pompeiano che, pur attestando solidi rapporti con il mondo greco e magno-greco, testimoniano tuttavia la vivacità culturale, oltre che economica, di Pompei e le sue connessioni con i vicini centri campani. A questo proposito è opportuno ricordare che la materia prima impiegata per queste produzioni locali è molto verosimilmente da ricercarsi nell'area di Salerno, ed era utilizzata da vasai operanti in un areale piuttosto esteso ed afferenti a comunità diverse (come Fratte e Pontecagnano), fatto che lascia intravedere un articolato sistema di organizzazione dello sfruttamento delle risorse naturali³².

Daniela Cottica - Università Ca' Foscari Venezia
cottica@unive.it

Erika Cappelletto - Landesamt für Denkmalpflege
im Regierungspräsidium Stuttgart
erika.cappelletto@rps.bwl.de

Luca Millo - Università Ca' Foscari Venezia
milloluca@gmail.com

Flavia Morandini - IdEx Bordeaux Postdoctoral Fellow
flavia.morandini@u-bordeaux-montaigne.fr

Alessandro Sanavia - Università Ca' Foscari Venezia
alexandros.75@libero.it

³⁰ Per un'efficace sintesi diacronica della topografia del sacro a Pompei cfr. OSANNA - RESCIGNO 2016.

³¹ Cfr. COTTICA - SERRITELLA c.s.

³² A questo proposito si confrontino i dati presenti in GRIFA *et al.* 2017 con quelli in COTTICA *et al.* 2017 (e le osservazioni a p. 92).